



PROVINCIA REGIONALE DI PALERMO

AREA SERVIZI ALLA PERSONA

DIREZIONE ISTRUZIONE E FORMAZIONE PROFESSIONALE

Via Roma, 19 Palazzo delle Ferrovie Fax 091 6628808
pubblicaistruzione@provincia.palermo.it

C.F. 80021470820

Il Responsabile del Procedimento: Laura Gagliardo

Tel. 091/6628559

AVVISO PUBBLICO

CIG: Z8D01523F4

ART. 1

OGGETTO DEL SERVIZIO

Affidamento in concessione del servizio di installazione, manutenzione e rifornimento di n° 6 distributori automatici di bevande e/o merende, anche refrigerate o riscaldate, nonché di prodotti freschi all'interno dei locali dell'I.I.S.S. "Don Calogero Di Vincenti" sede (via Salerno snc) e succursale (via Orsini) di Bisacchino e sede coordinata (p.za S.Maria) di Corleone, concessi in uso dalla Provincia Regionale di Palermo.

ART. 2

FINALITA'

Promuovere dei sani stili di vita ed incrementare l'attenzione alla tipologia ed alla qualità degli alimenti e delle bevande erogate, garantendo al contempo un servizio economico in favore degli utenti della scuola (studenti, docenti e personale non docente).

In particolare lo scopo è quello di promuovere l'alimentazione mediterranea garantendo l'offerta di prodotti agro-alimentari o biologici provenienti dal territorio provinciale di Palermo incentivando il consumo di frutta e verdura fresca nella scuola.

ART. 3.

NORMATIVA DI RIFERIMENTO

La selezione è regolata dall'art. 30 del D.Lgs. N° 163/2006 "concessione di servizi" nonché dalle disposizioni contenute nel presente avviso e dal Regolamento per la gestione dei servizi di ristoro approvato dal Consiglio Provinciale in data 04 agosto 2009 con deliberazione n° 061/C.

ART.4.

DURATA DEL SERVIZIO

L'affidamento della concessione avrà la durata di anni 2 (due) eventualmente rinnovabile per ulteriori anni 2 (due) a richiesta della ditta aggiudicataria e previo nulla osta da parte della Direzione Istruzione e Formazione Professionale. L'istanza di rinnovo dovrà essere inviata dal concessionario mediante raccomandata A/R almeno tre mesi prima della scadenza della concessione, alla Provincia tramite il

Dirigente Scolastico che provvederà a sottoporre la stessa al Consiglio di Istituto per il relativo parere.



ART. 5 SOGGETTI AMMESSI

Possono partecipare alla selezione pubblica gli operatori economici di cui all' articolo 34 del D.Lgs. N° 163/2006 e ss.mm.ii, che siano in possesso dei seguenti requisiti:

- che non si trovino nelle condizioni di cui all'art. 38 del succitato decreto e ss. mm. e ii;
- essere iscritti alla Camera di Commercio ed avere tutte le certificazioni e/o le autorizzazioni prescritte per l'attività del servizio di distribuzione automatica di alimenti e bevande; inoltre, essere in possesso della certificazione di autocontrollo secondo il sistema HACCP, in corso di validità. La mancanza di tale certificazione è causa di esclusione automatica del concorrente dalla partecipazione alla selezione;
- avere esercitato la vendita al dettaglio di alimenti e bevande mediante distributori automatici presso Enti pubblici o privati da almeno anni 1 (uno) dalla data di pubblicazione del presente avviso pubblico;
- avere in regola il proprio personale sia per quanto riguarda il pagamento degli oneri previdenziali ed assistenziali sia per quanto riguarda le autorizzazioni igienico - sanitarie richieste per il loro impiego nonché, in generale, con le norme concernenti certificazioni in materia di igiene e sanità pubblica. La mancanza di regolarità rilevata attraverso il D.U.R.C. (DOCUMENTO UNICO DI REGOLARITA' CONTRIBUTIVA) è causa di esclusione automatica del concorrente dalla partecipazione alla selezione in ogni sua fase.

ART.6. ONERI A CARICO DELL'AGGIUDICATARIO

La concessione prevede il pagamento a titolo di corrispettivo per l'uso degli spazi scolastici necessari per l'installazione, la manutenzione ed il rifornimento dei distributori automatici, di un canone annuale anticipato che per l'anno scolastico 2011-2012 è pari ad € 600,00 per ogni distributore installato e che dovrà essere corrisposto alla Provincia prima della sottoscrizione della concessione.

Per l'anno successivo il canone sarà corrisposto, anticipatamente, a pena di risoluzione della concessione, entro il 30 luglio 2012.

Resta a carico del concessionario il rimborso forfettario dei consumi di energia elettrica, poiché non ricompresa nel canone annuale, che dovrà essere misurato mediante contratti autonomi o mediante l'installazione di contatori a defalco e versato con le modalità previste dall'articolo 6 del vigente Regolamento Provinciale per la gestione dei servizi di ristoro.

Restano altresì a carico del concessionario le spese per la pulizia e la manutenzione ordinaria e straordinaria dei distributori automatici e dei contenitori per la raccolta dei rifiuti, nonché tutte le spese non espressamente previste dal presente avviso di selezione a carico della Provincia.

ART.7. LOCALI E COLLOCAZIONE DEI DISTRIBUTORI

I locali oggetto del presente bando dovranno essere obbligatoriamente visionati prima della presentazione dell'offerta da parte delle ditte concorrenti al fine di potere

preventivamente valutare le eventuali difficoltà di fornitura o esecuzione dei lavori necessari per l'installazione dei distributori automatici, che dovranno essere installati entro 15 giorni dalla stipula della concessione e posizionati negli spazi indicati nella planimetria dei locali.

L'Istituto ha richiesto la installazione di n° 6 distributori di cui 3 di bevande calde e 3 di bibite e/o snack.

Il numero e la collocazione dei distributori descritti nella planimetria alligata sono indicativi e suscettibili di incremento o decremento in base alle mutate esigenze da valutare da parte della Provincia di concerto con l'Istituto. Al termine delle installazioni il concessionario trasmetterà l'elenco in file di excel di tutte le apparecchiature installate con la indicazione, per ciascuna, della sede, del modello, del numero del contatore e della prima lettura rilevata in contraddittorio con l'Amministrazione concedente e con l'Istituto.

ART.8.

MODALITÀ E TERMINE DI PRESENTAZIONE DELLE OFFERTE

Il plico (busta principale), contenente la documentazione/dichiarazioni richieste, l'offerta qualità del servizio e l'offerta economica, deve essere chiuso e sigillato (*), e deve pervenire alla Direzione Istruzione e Formazione Professionale Via Maqueda n.100 - 90100 Palermo, a pena di esclusione, entro il termine perentorio delle ore 13,00 del giorno 28 Settembre 2011 a mezzo di servizio postale, Agenzia di recapito autorizzata oppure mediante consegna a mano.

L'orario di apertura dell'Ufficio protocollo dell'Archivio Generale è il seguente: dalle ore 8,00 alle ore 13,30 di tutti i giorni lavorativi, con esclusione del sabato.

Del giorno e ora di arrivo del plico, nel caso di recapito diretto con consegna a mano da parte del concorrente oppure con consegna tramite Agenzia di recapito/corriere, farà fede esclusivamente la ricevuta/timbro apposta dall'Ufficio Protocollo della Provincia.

L'Amministrazione non assume alcuna responsabilità circa ritardi dovuti a disservizi degli incaricati della consegna.

Il recapito intempestivo dei plichi, indipendentemente dalla modalità utilizzata, rimane ad esclusivo rischio dei concorrenti.

Ciò vale anche per i plichi inviati a mezzo raccomandata con avviso di ricevimento, a nulla valendo in data di spedizione risultante dal timbro postale dell'Agenzia accettante di partenza.

Il plico deve recare all'esterno, oltre l'indirizzo del mittente, le indicazioni relative all'oggetto del servizio e precisamente "Affidamento in concessione del servizio di installazione, manutenzione e rifornimento di n° 6 distributori automatici di bevande e/o merende, anche refrigerate o riscaldate, nonché di prodotti freschi all'interno dei locali dell'I.I.S.S. "Don Calogero Di Vincenti" sede (via Salerno snc) e succursale (via Orsini) di Bisacchino e sede coordinata (p.za S.Maria) di Corleone, concessi in uso della Provincia Regionale di Palermo", la data e l'ora di scadenza dei termini di presentazione delle offerte. Inoltre, il plico al suo interno dovrà contenere tre buste, a loro volta debitamente sigillate (*) recanti la dicitura, "1 Documentazione", "2 Offerta qualità del servizio" e "3 Offerta Economica".

(*) Per sigillo si intende una qualsiasi impronta o segno (sia impronta impressa su materiale plastico come ceralacca o plombo, sia striscia incollata sui lembi di chiusura con timbri e firma) tale da confermare l'autenticità della chiusura originaria proveniente dal mittente ed escludere così qualsiasi possibilità di manomissione del contenuto.

ART.9. ELENCO DOCUMENTI DA PRESENTARE A PENA DI ESCLUSIONE:

9.1) NELLA BUSTA "1 DOCUMENTAZIONE" DEVONO ESSERE CONTENUTI, A PENA DI ESCLUSIONE, I SEGUENTI DOCUMENTI:



- 1) **Istanza di ammissione alla selezione**, contenente la dichiarazione redatta ai sensi degli art. 46 e 47 del D.P.R. 28/12/2000 n° 445, con la quale il legale rappresentante dei soggetti concorrenti o suo procuratore, assumendosene la piena responsabilità ai sensi dell'articolo 76 del citato decreto, dichiara :
- A)** che la Ditta partecipante è iscritta al registro delle imprese presso la Camera di Commercio, Industria, artigianato ed Agricoltura competente, con l'indicazione della categoria di attività simile o riferibile al servizio in oggetto, numero e data di iscrizione, data decorrenza attività, la sede, la forma giuridica e l'indicazione degli estremi anagrafici di tutti i titolari, le cariche o qualifiche;
- B)** di essere in possesso delle certificazioni e/o autorizzazioni prescritte per l'attività del servizio di distribuzione automatica di alimenti e bevande;
- C)** di non trovarsi in alcuna delle condizioni previste dall'articolo 38, comma 1, lettere a),b),c),d),e),f),g),h),i),l)m),m-bis),m-ter) e m-quater) del D.L.vo 163/2006 e successive modifiche ed integrazioni comprese quelle apportate con il decreto legge 13/05/2011 n° 70, indicandole specificatamente;
- D)** avere esercitato la vendita al dettaglio di alimenti e bevande mediante distributori automatici presso Enti pubblici o privati da almeno anni 1 (uno) dalla data di pubblicazione del presente avviso pubblico;
- E)** di avere preso visione e di accettare, senza condizione o riserva alcuna, tutte le norme e le disposizioni contenute nell'avviso di selezione, della planimetria dei locali e della tabella "A" e di accettare incondizionatamente tutte le norme e le disposizioni in essi contenute e di avere giudicato le condizioni economiche di selezione remunerative e tali da consentire l'offerta economica presentata, tenuto conto, anche, degli obblighi connessi alle norme sulla sicurezza e protezione dei lavoratori, delle condizioni di lavoro e della osservanza della normativa in materia;
- F)** di avere effettuato il sopralluogo presso i locali dell'istituto scolastico e di essere in condizione di potere espletare il servizio in conformità alle condizioni, specifiche tecniche e clausole richieste;
- G)** di essere informato, ai sensi e per gli effetti di cui all'articolo 10 della legge 675/96, che i dati personali raccolti saranno trattati, anche con strumenti informatici, esclusivamente nell'ambito del procedimento per il quale la presente dichiarazione viene resa;
- H)** indica il domicilio eletto numero di fax e/o indirizzo di posta elettronica al quale vanno inviate, ai sensi del D.P.R. n. 445/2000, tutte le eventuali comunicazioni e richieste documentali da parte della commissione di gara e dell'Amministrazione

appaltante, in conformità al disposto di cui all'art. 77 del decreto legislativo n° 163/2006 e successive modifiche ed integrazioni;

O) che l'offerta è improntata a serietà, integrità, indipendenza e segretezza, e si impegna a conformare il proprio comportamento ai principi di lealtà, trasparenza e correttezza; e che non si è accordato e non si accorderà con altri partecipanti alla gara *per limitare od eludere in alcun modo la correttezza;*

L) di essere consapevole che le superiori obbligazioni e dichiarazioni sono condizioni rilevanti per la partecipazione di gara sicché, qualora la stazione appaltante accerti, nel corso del procedimento di gara, una situazione di collegamento sostanziale, attraverso indizi gravi, precisi e concordanti, l'impresa verrà esclusa;

M) dichiara, indicandoli specificamente:

M.1) i nominativi, le date di nascita e le residenze degli eventuali titolari, soci nelle società in nome collettivo, soci accomandatari, direttori tecnici, amministratori muniti di potere di rappresentanza o il socio unico, ovvero il socio di maggioranza in caso di società con meno di quattro soci, se si tratta di altro tipo di società o consorzio, **M.2)** i nominativi, le date di nascita, la residenza degli eventuali titolari, soci nelle società in nome collettivo, soci accomandatari, direttori tecnici, amministratori muniti di potere di rappresentanza o il socio unico, ovvero il socio di maggioranza in caso di società con meno di quattro soci, se si tratta di altro tipo di società o consorzio cessati dalla carica nell'anno antecedente la data di pubblicazione dell'avviso (la dichiarazione va resa anche se negativa con la seguente dicitura: "non ci sono soggetti cessati dalla carica nell'anno antecedente la data di pubblicazione dell'avviso").

M.3) Specifica, a pena di esclusione, se nell'anno antecedente la pubblicazione dell'avviso la Ditta concorrente sia stata interessata o meno da fusione, incorporazione o acquisizione, totale o parziale a qualsiasi titolo di altra impresa ed in caso positivo indica i nominativi, le date di nascita, la residenza degli eventuali titolari, soci nella società in nome collettivo, soci accomandatari, direttori tecnici, amministratori muniti di potere di rappresentanza o il socio unico, ovvero il socio di maggioranza in caso di società con meno di quattro soci, se si tratta di altro tipo di società o consorzio cessati dalla carica nell'impresa acquisita nell'anno antecedente la data di pubblicazione dell'avviso, ed ove non ce ne siano lo specifica a pena di esclusione (vedi C.G.A. Sez. giurisdizionale, sentenza 6 maggio 2008, n° 389).

Tutti i soggetti di cui alle superiori lett. m1), m2) e m3) devono rilasciare la dichiarazione di cui alla lett. c) art. 38 commi 1 e 2, del D.L.vo 163/2006 e successive modifiche ed integrazioni.

N) di ottemperare agli obblighi relativi alla tracciabilità dei flussi finanziari di cui all'art. 3 della legge 12 agosto 2010, n.136

Si obbliga espressamente nel caso di aggiudicazione :

- a segnalare alla stazione appaltante qualsiasi tentativo di turbativa, irregolarità o distorsione nelle fasi di svolgimento della selezione e/o durante l'esecuzione del contratto, da parte di ogni interessato addetto o di chiunque possa influenzare le decisioni relative alla gara in oggetto;

- a collaborare con le forze di polizia, denunciando ogni tentativo di estorsione, intimidazione o condizionamento di natura criminale (richieste di tangenti, pressioni

per indirizzare l'assunzione di personale o l'affidamento di subappalti a terminate imprese, danneggiamenti/furti di beni personali o in cantiere etc.);

- a non cedere, in tutto o in parte, il servizio e/o il contratto in subappalto, solo cottimo etc. ad altre imprese partecipanti alla selezione, in forma singola o associata ed è consapevole che in caso contrario, le eventuali autorizzazioni non saranno concesse;



- a mantenere invariati i prezzi offerti per tutto il periodo Contrattuale;

9.2) Documentazione dimostrante il possesso del requisito della regolarità contributiva, secondo le modalità attuative contenute nel decreto dell'Assessore regionale per i lavori pubblici n° 26/Gab del 24 febbraio 2006, adottato ai sensi dell'art. 1, comma 13, della legge regionale 29 novembre 2005, n.16, pubblicato nella Gazzetta Ufficiale della Regione siciliana n° 12 del 10 marzo 2006.

9.3) Certificazione/dichiarazione di autocontrollo secondo il sistema HACCP, in corso di validità;

In caso di raggruppamento ciascun operatore economico facente parte del raggruppamento dovrà rendere le dichiarazioni di cui sopra e produrre la documentazione di cui ai superiori punti 9.2) e 9.3).

9.4) NELLA BUSTA "2 OFFERTA QUALITÀ" DEVONO ESSERE CONTENUTI A PENA DI ESCLUSIONE:

- relazione sulle caratteristiche dei prodotti offerti;
- relazione sulle caratteristiche di funzionamento del servizio;
- certificazione di qualità.

All'offerta tecnica, inoltre dovranno essere allegati depliant dei distributori automatici da installare e dei raccoglitori per la raccolta differenziata.

Relazioni e qualità tecniche da valutare secondo gli elementi di cui al successivo art. 11 .

9.5) NELLA BUSTA "3 OFFERTA ECONOMICA" DEVE ESSERE CONTENUTA A PENA DI ESCLUSIONE:

- **l'offerta economica**, sottoscritta dal legale rappresentante o da un suo Procuratore, (nel qual caso occorre la procura in originale o copia autenticata), contenente la tabella dei prezzi che la ditta concorrente intende praticare sui prodotti alimentari elencati nella tabella "A" dell'avviso, indicando i medesimi in percentuale di ribasso ed in euro (i prezzi dovranno essere espressi in numero intero senza decimali);

Il ribasso praticato sui prodotti in vendita, rispetto ai prezzi di mercato di cui alla tabella "A" non potrà essere inferiore al 20%.

In caso di raggruppamento l'offerta tecnica e l'offerta economica dovranno essere firmate da tutti i soggetti facenti parte del raggruppamento.

COMMISSIONE

La verifica delle offerte presentate e la proposta di aggiudicazione saranno effettuate dalla Commissione prevista dall'art. 4 del Regolamento Provinciale presso la sede della Direzione Istruzione e Formazione Professionale sita in Palermo via Roma n° 19 (piano primo).

Art.11 CRITERIO PER L'AFFIDAMENTO

Si procederà all'affidamento ai sensi dell'art. 83 comma 1 del D.L.vo n.163/2006 e risulterà aggiudicataria la ditta che presenterà l'offerta economicamente più vantaggiosa su un massimo di 100 punti così ripartiti ed attribuiti:

A) da 20 punti a 50 punti attribuiti in relazione ai prezzi praticati al pubblico, dei prodotti erogati mediante offerta al **ribasso medio sui prezzi** di mercato (allegata tabella "A") risultante dalla media dei singoli ribassi praticati per ogni prodotto e precisamente 21 punti ove sia praticato un ribasso medio del 21% , 22 punti ove il ribasso medio sia del 22% , 23 punti ove lo stesso sia del 23% e così via successivamente sino a un massimo di 50 punti ove si pratici un ribasso medio del 50% .

B) fino a 50 punti in relazione **alla qualità del servizio** che la Commissione potrà valutare in base ai seguenti parametri e pesature:

b1) Caratteristiche dei prodotti offerti

Particolare considerazione sarà prestata dalla Commissione aggiudicatrice in relazione alla proposta dei seguenti prodotti, per i quali la ditta concorrente dovrà redigere apposita relazione comprensiva delle caratteristiche (marca, grammatura, certificati di origine e/o provenienza, etichettatura, eventuale tabella nutrizionale, tempi di scadenza, etc.) in ottemperanza alle normative vigenti anche per l'etichettatura nutrizionale facoltativa.

PRODOTTI:	PONDERAZIONE	PUNTEGGIO
PRODOTTI OBBLIGATORI (art.3 Regolamento) *	(articolo 3 Regolamento Provinciale)	Obbligatori (pena esclusione dalla selezione)
ulteriori prodotti freschi facoltativi offerti dalla ditta	(max punti 1 x ogni prodotto)	Max 5 punti
Disponibilità ad offrire ulteriori prodotti non ricompresi nell'allegato "A"	(max punti 0,20 x ogni prodotto)	Max 5 punti
Yogurt con fermenti lattici attivi	(max punti 1 x prodotto)	Max 4 punti
Prodotti locali della provincia di PA	Max Punti 1 per ogni prodotto	Max 7 punti
Prodotti da agricoltura biologica	Max Punti 1 per ogni prodotto	Max 7 punti
Prodotti equo solidali	Max Punti 1 per ogni prodotto	Max 7 punti
TOTALE		MASSIMO 35 PUNTI

* I PRODOTTI OBBLIGATORI (ART. 3 Regolamento Prov.le) SONO: cibi per celiaci e diabetici; macedonia di frutta fresca, confezione monofrutta di stagione; yogurt da bere alla frutta; succhi di frutta senza zuccheri aggiunti; verdura fresca (monodose); latte fresco; parmigiano reggiano (monodose).

b2) Piano delle attività gestionali del servizio:

La ditta concorrente dovrà corredare l'istanza da una esauriente relazione tecnica contenente le seguenti informazioni:

PARAMETRI DI VALUTAZIONE	PUNTEGGIO
Numero addetti dedicati al servizio (MINIMO 2)	Max 1 punto
Tempi medi di intervento (MAX 24 ORE)	Max 1 punto
Frequenza dei rifornimenti settimanali (alimenti/bevande) 2 volte =max punti 1 ; 3 volte=max punti 2; giornaliero=max punti 3	Max 3 punti
Modalità di rispetto della catena del freddo (A NORMA)	Max 1 punto
DISTRIBUTORI AUTOMATICI: tipologia: * anno di fabbricazione: nuovi (oltre 50%)= max punti 3; (sotto 50%)= max punti 1. Anno di introduzione sul mercato dei distributori (NUOVI prodotti da < 2 anni = max punti 2) - (NUOVI prodotti da > 2 anni = max punti 1) (USATI = Punti zero)	Max 5 punti
Modalità di controllo della qualità e di monitoraggio della soddisfazione del cliente	Max 1 punto
TOTALE	MASSIMO 12 PUNTI

•I distributori automatici devono essere predisposti per differenziare e segnalare facilmente all'utenza i prodotti freschi, quelli da agricoltura biologica, quelli locali e quelli provenienti dal mercato equo solidale. Su ogni macchina dovranno essere ben visibili le etichette con l'indicazione della marca e la composizione dei prodotti in distribuzione.

In caso di mancanza, all'interno della relazione, di informazioni di dettaglio tali che non consentano la rilevazione oggettiva dei parametri di valutazione, la Commissione non procederà all'assegnazione del relativo punteggio attribuibile.

b3) Certificazione di qualità

La ditta concorrente che dimostrerà di possedere la seguente certificazione di qualità avrà diritto all'attribuzione di **3 punti**

•Certificazione UNI EN ISO 9001_2008 o equivalente, relativa alla qualità del servizio offerto.

Alla ditta non in possesso della superiore certificazione non verrà assegnato alcun punteggio.



ll
I parametri di qualità posseduti dal concorrente, di cui ai punti b1), b2) e b3), dovranno essere inseriti all'interno della busta n°2 offerta qualità indicata al punto 9.4) del precedente art. 9.

Pr
La Commissione procederà all'apertura delle buste nel seguente ordine: busta n° 1 , busta n° 2 , busta n° 3.

10
Dopo avere verificato la correttezza e completezza della documentazione, contenuta nella busta n°1, procederà all'apertura delle buste n° "2 Offerta qualità". Pertanto procederà all'apertura delle buste n° "3 Offerta Economica" Si precisa che saranno ammesse a quest'ultima fase le ditte concorrenti che avranno ottenuto in sede di valutazione della qualità un punteggio pari o superiore a punti 30 (trenta).

La Commissione procederà all'affidamento in favore della ditta che avrà totalizzato il maggior punteggio ottenuto dalla somma di tutti i punti parziali sopra citati.

In caso di parità di punteggio finale, si procederà immediatamente al sorteggio.

La Provincia potrà procedere all'aggiudicazione anche in presenza di una sola offerta valida.

L'offerta è impegnativa per la Ditta partecipante ma non per l'Amministrazione.

Art 12

OBBLIGHI DELL'AFFIDATARIA

La ditta aggiudicataria è tenuta ad organizzare la gestione e lo smaltimento dei rifiuti prodotti secondo i principi della raccolta differenziata (disponibilità di raccoglitori per plastica, carta, vetro - se utilizzato) nonché al pagamento della T.A.R.S.U. di competenza.

La ditta aggiudicataria dovrà essere disponibile durante tutta la durata del contratto, a collaborare con l'Amministrazione Provinciale aggiudicatrice per la individuazione ed il controllo degli alimenti e delle bevande. Dovrà, inoltre, a richiesta, partecipare ad iniziative promozionali sulla salute, quali, ad esempio, l'utilizzo dei distributori o delle aree adiacenti per la diffusione di messaggi (manifesti, video) sui temi di sanità pubblica e consumo responsabile.

La Provincia si riserva la facoltà di richiedere lo spostamento dei distributori automatici in locali o in sede diversa, con oneri a carico della ditta concessionaria.

La ditta concessionaria dovrà effettuare, a sua cura e spese e nel rispetto della normativa vigente, previa autorizzazione, l'installazione e gli allacciamenti dei distributori automatici nei punti che le verranno assegnati, per l'utilizzo dell'energia elettrica.

L'installazione e gli allacciamenti dovranno essere effettuati a regola d'arte, secondo le vigenti norme.

Anche l'installazione del contatore a defalco e dell'interruttore magneto-termico differenziale ad alta sensibilità sulla linea di alimentazione elettrica e gli eventuali lavori di adeguamento dell'impianto, sarà a cura e spese della ditta concessionaria.

Al termine del contratto la ditta dovrà asportare a proprie spese e senza alcun onere per la Provincia e per l'Istituto le proprie apparecchiature e provvedere al ripristino degli spazi entro 30 giorni dalla scadenza.

Successivamente all'aggiudicazione, la ditta al fine della sottoscrizione della relativa concessione biennale, prima dell'installazione dei distributori automatici dovrà produrre :

1. copia del bonifico bancario attestante il pagamento del canone annuale pari ad € 600,00 per ogni distributore da installare.
2. Copia polizza fideiussoria di € 20.000,00 di durata pari alla concessione (due anni).
3. Tabella con le caratteristiche dietetiche e organolettiche dei prodotti in vendita.
4. Copia listino prezzi come da offerta presentata.
5. Autorizzazione comunale alla erogazione di alimenti e bevande con distributori automatici all'interno dei locali dell'Istituto di cui al presente avviso.
6. Parere igienico Sanitario rilasciato dalla competente azienda Sanitaria Provinciale,
7. Copia polizza assicurativa con una compagnia di importanza Nazionale per un massimale di € 250.000,00 unico per la R.C.V.T. per danni eventualmente provocati a persone e cose nell'esercizio della concessione
8. Documentazione che attesti di essere in regola con le norme relative alla H.C.C.P. e con quelle relative al ritiro dei rifiuti speciali o inquinanti
9. Certificato Casellario Giudiziale
10. Certificato Carichi Pendenti
11. Certificato iscrizione C.C.I.A.A.
12. certificati comprovanti i servizi resi per la ristorazione mediante distributori automatici c/o enti pubblici o privati

Nel caso in cui il legale rappresentante o uno dei dirigenti dell'impresa aggiudicataria siano rinviati a giudizio per favoreggiamento nell'ambito di procedimenti relativi a reati di criminalità organizzata, la Provincia Regionale di Palermo procederà automaticamente alla risoluzione del contratto di concessione, ai sensi della Legge Regionale 20 novembre 2008 n° 15 articolo 2, comma 2.

L'avvio del servizio sarà subordinato alla sottoscrizione di un verbale tra le parti (Ditta, Provincia ed Istituto), sulle verifiche tecniche ed amministrative di competenza.

Art. 13 CONTROVERSIE

Per le eventuali controversie relative alla concessione che dovessero insorgere tra l'Amministrazione concedente e la ditta aggiudicataria è competente in via esclusiva il Tribunale di Palermo.

Per quanto non previsto nei precedenti articoli si applicano le norme del codice civile.

Art. 14 NORME FINALI

Il presente avviso è pubblicato sul sito internet della Provincia:

www.provincia.palermo.it sezione "avvisi".

Tutti gli atti di gara (planimetria, tab "A" dei prezzi locali di mercato, modulistica) possono essere scaricati dal sopraccitato sito o ritirati c/o gli uffici provinciale della Direzione Istruzione e Formazione Professionale, siti in Palermo Via Roma n. 19 (ex Palazzo delle Ferrovie) piano primo, dal lunedì al venerdì dalle ore 9,30 alle ore 12,30.

Eventuali chiarimenti potranno essere richiesti fino al sesto giorno antecedente il termine indicato nell'avviso relativamente alla presentazione dell'offerta, attraverso l'indirizzo e-mail: pubblicaistruzione@provincia.palermo.it oppure a mezzo fax al numero 091/6628812 o telefonicamente al Responsabile del Procedimento Sig. Laura Gagliardo 091/6628559.



Il Direttore
Dott.ssa Rosa Vicari



PROVINCIA REGIONALE DI PALERMO

AREA SERVIZI ALLA PERSONA

DIREZIONE ISTRUZIONE E FORMAZIONE PROFESSIONALE
Ufficio Programmazione e Diritto allo Studio
Via Roma, 19 Palazzo Delle Ferrovie - Palermo Fax 091/6628812
pubblicaistruzione@provincia.palermo.it

C.F. 80021470820

Tabella "A"

ELENCO DEI PRODOTTI PER
DISTRIBUTORI AUTOMATICI

PREZZI BASE IN EURO SU CUI
APPLICARE IL RIBASSO (minimo -20%)

		Prezzo base	% di ribasso
n. 1	Caffè Espresso	€ 0,50	%
n. 2	Caffè Decaffeinato	€ 0,50	%
n. 3	Caffè Macchiato	€ 0,50	%
n. 4	Caffè d'Orzo	€ 0,50	%
n. 5	Latte Bianco	€ 0,50	%
n. 6	Latte Macchiato	€ 0,50	%
n. 7	Cappuccino	€ 0,50	%
n. 8	Cioccolata Calda	€ 0,50	%
n. 9	The Caldo	€ 0,50	%
n. 10	Camomilla	€ 0,50	%
n. 11	Acqua Naturale o Frizzante 50 cl.	€ 0,50	%
n. 12	Bibite in Lattina 33 cl. (coca cola - fanta - sprite -etc.)	€ 1,00	%
n. 13	Bibite in Bottiglia 50 cl. (the- chinotto - tonica - limonata - etc.)	€ 1,30	%
n. 14	Succhi di frutta Misti	€ 0,70	%
n. 15	Croissant farciture varia	€ 0,60	%
n. 16	Merendine dolci e salate, snack vari in confezione monodose	€ 0,50	%
n. 17	Sandwich (salsa al tonno, salmone, prosciutto, pomodoro, mozzarella, insalata) Gr.160	€ 2,00	%
n. 18	Panino/Tramezzino Farcitura varia Gr. 160	€ 2,00	%
n. 19	Spremuta di Arance cl. 25	€ 0,70	%
n. 20	Macedonia di frutta fresca gr.150	€ 1,40	%
n. 21	Confezione monofrutta di stagione gr.120/150	€ 1,20	%
n. 22	Yogurt da bere alla frutta ml.200	€ 1,20	%
n. 23	succhi di frutta senza zuccheri aggiunti ml.200	€ 0,70	%
n. 24	verdura fresca (monodose)	€ 1,00	%
n. 25	latte fresco cl.25	€ 0,55	%
n. 26	parmigiano reggiano (monodose) gr.20-25	€ 0,90	%

PRODOTTI OBBLIGATORI NON SOGGETTI A RIBASSO

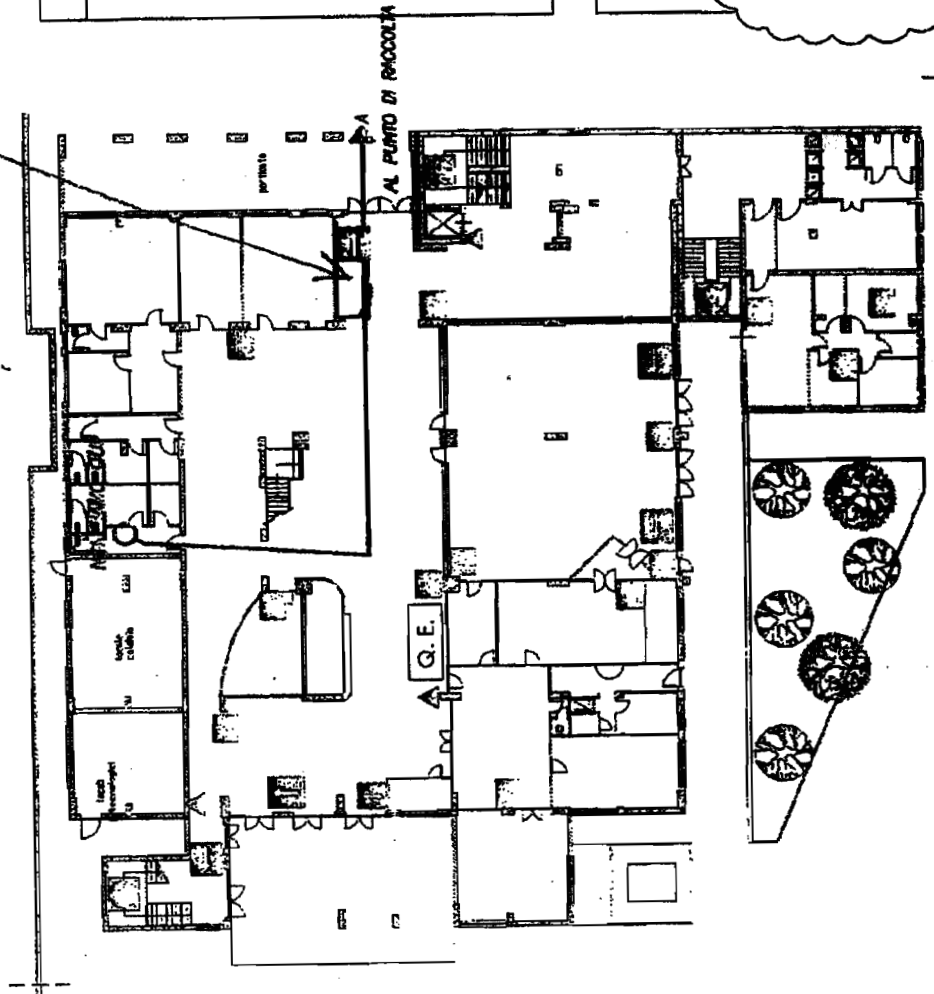
CIBI PER DIABETICI	Indicare prodotti e prezzi offerti
CIBI PER CELIACI	Indicare prodotti e prezzi offerti

Firma del Legale Rappresentante o Procuratore



SUPERFICIE DA DESTINARE AI DISTRIBUTORI AUTOMATICI
VIA SAVERNO - BIAACQUINO

ISTITUTO ISTRUZIONE SECONDARIA SUPERIORE "D. C. DI VINCENTI"



pianta pieno terra

LEGENDA

→	PERCORSO USCITA	⊕ _{GN}	RELEVATORE GPL
■	ESTINTORIL POLIVALENTE ABC 6 KG	⊕ _F	RELEVATORE FIAMMA
▲	IDRANTE UNI 45	⊕ _{SC}	RILEVATORE ACETILENE
●	PULSANTE D'EMERGENZA	▲	ALLIACCO MOTOPOMPA W.I.T 2 x 70
■	CARTELLI SEGNALE USCITA	⌋	SIRENA ALLARME
■	PANNELLO LUMINOSO CON IND. USCITA	□ _S	SIRENA AUTOALIMENTATA PER ESERNI
□ _{G.E.}	QUADRO FIDUCIARIO GENERALE	●	PUNTO DI RACCOLTA

ISTRUZIONI E NORME DI COMPORTAMENTO ISTRUZIONI DI SICUREZZA

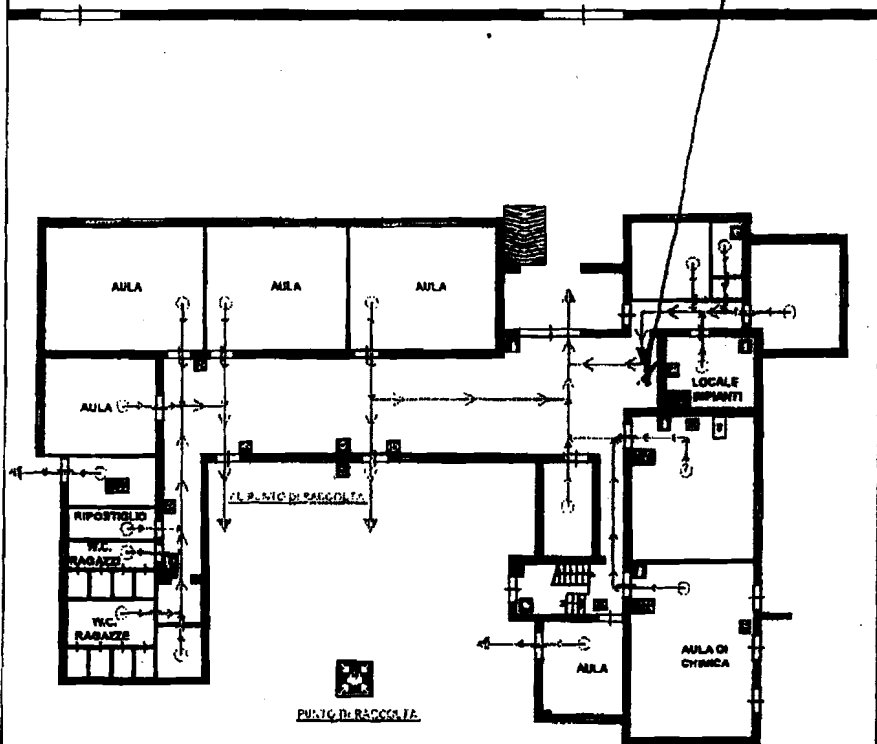
Alla diramazione dell'allarme:

- Mantieni la calma
- Interrompi immediatamente ogni attività
- Lascia tutto l'equipaggiamento (libri, abiti o altro)
- Ricordati di non spingere, non gridare e non correre
- Segui le vie di fuga indicate
- Raggiungi la zona di raccolta assegnata
- Mantieni la calma

PIANO DI EVACUAZIONE

ISTITUTO ISTRUZIONE SECONDARIA SUPERIORE
" DON C. DI VINCENTI "

*SUPERFICIE DA DESTINARE AI DISTRIBUTORI AUTOMATICI
IPSAA BISACQUINO - VIA BRISINI*



piano terra

LEGENDA

	LAVABO DI EMERGENZA		DIFESA ALLARME
	LOCALE CALDAIA		DRANTE
	INTERRUTTORE ELETTRICO GENERALE		PUNTO DI RACCOLTA
	QUADRO ELETTRICO		SCALA
	PULSANTE ALLARME		USCITA DI EMERGENZA
	ESTINTORI		CASSETTA DI MEDICAZIONE

ISTRUZIONI E NORME DI COMPORTAMENTO IN CASO DI EMERGENZA

- Mantenere la calma
- Interrompi ogni attività
- Ricordati di non spingere, non gridare e non correre
- Segui le vie di fuga indicate
- Raggiungi la zona di raccolta assegnata
- Mantieni la calma

NORME DI COMPORTAMENTO IN CASO DI TERREMOTO

- SE TI TROVI IN UN LUOGO CHIUSO**
- Mantenere la calma
 - Dopo il terremoto, stendere
 - Non precipitarsi fuori di evacuazione abbandonando
 - Attenzioni da finestra, soffitto senza usare
 - porte con vetri ed
 - arrivati
 - l'incassare e raggiungere
 - la zona di raccolta assegnata

SE SI È ALL'APERTO

- Mantieni la calma
- Allontanarsi dall'edificio, dagli alberi, dai lampioni e dalle linee elettriche
- Cerca un posto dove non hai nulla sopra di te
- Non avvicinarsi ad animali spaventati

NORME DI COMPORTAMENTO IN CASO DI INCENDIO

- Se l'incendio si sviluppa in sala di attesa o in sala operativa esal subito chiudendo la porta
- Se l'incendio è fuori dalle sale di attesa o dalla sala operativa ed il fumo rende impraticabile la via di uscita:

- *Chiudi la porta e cerca di sigillare le fessure con panni possibilmente bagnati
- *Apri la finestra e chiudi con cura
- *Se il fumo non si fa respirare sfilo l'arto attraverso un tascolino, meglio bagnato, e adatti al pavimento

VIGILI DEL FUOCO	115
DISTACC. COSELENSI	091.846392
VIGILI URBANI	091.823111
COMISANATO	091.846316
CARABINIERI	091.823122
PROMPTO INTERVENTO	112
PROMPTO SOCCORSO	118

ADDETTO ALLA SICUREZZA ANTINCENDIO
D. Lgs. 81/2008 (ex Art. 12 D. Lgs. 46/1999 Art. 3 D.L. 512/99)

DATORE DI LAVORO: Prof. Sergio Bonanno
RESPONSABILI SERVIZI DI PREVENZIONE E DI PROTEZIONE (RSPP): Ing. Cosimo Lo Val

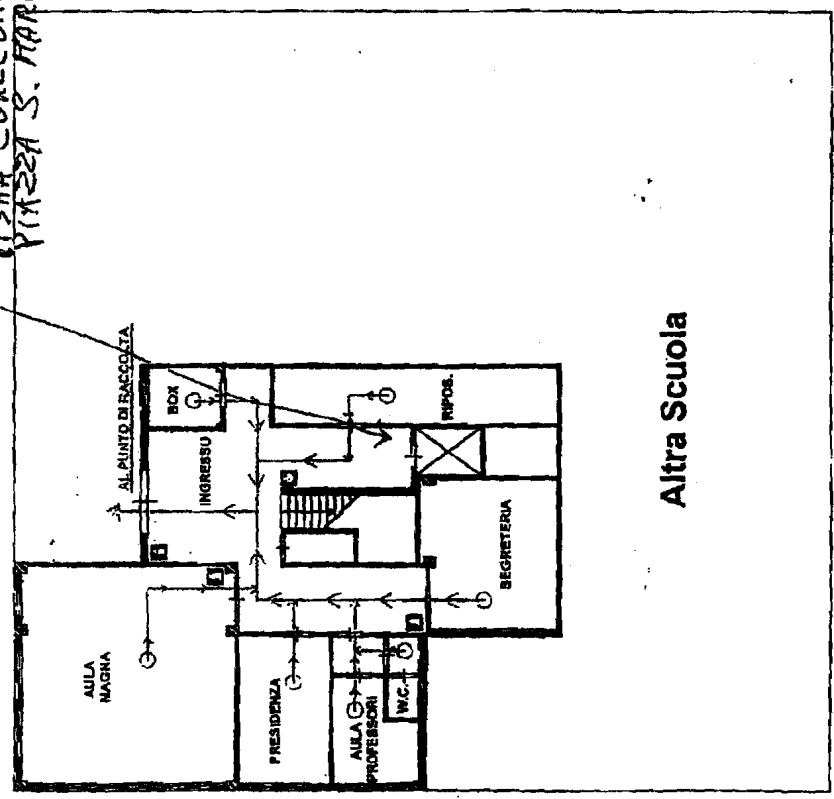
PER LA SIG. RA ZENYNI

PIANO DI EVACUAZIONE

ISTITUTO ISTRUZIONE SECONDARIA SUPERIORE " DON C. DI VINCENTI "



SUPERFICIE DA DESTINARE
AI DISTRIBUTORI AUTOMATICI
IPSAA CORLEONE
PIZZA S. MARIA



Altra Scuola

n. 31

piano terra

DOMANDA DI PARTECIPAZIONE ALLA SELEZIONE E DICHIARAZIONE A CORREDO DELL'OFFERTA (da inserire all'interno della busta "n.1 documentazione")

**Alla Provincia Regionale di Palermo
Direzione Istruzione e Formazione Professionale
Via Maqueda, 100**

90133 PALERMO

OGGETTO: Affidamento in concessione del servizio di installazione, manutenzione e rifornimento di n.6 distributori automatici di bevande e/o merende, anche refrigerate o riscaldate, nonché di prodotti freschi all'interno dei locali dell'I.I.S.S. "Don Calogero Di Vincenti" sede (Via Salerno snc) e succursale (Via Orsini) di Bisacchino e sede coordinata (P.zza S.Maria) di Corleone, concessi in uso dalla Provincia Regionale di Palermo

_____ l _____ sottoscritt _____
nat _____ il _____ a _____
residente a _____ via _____
_____ codice fiscale _____
in qualità di _____
della Ditta _____
con sede legale in _____ via _____
con codice fiscale n° _____
con partita IVA n° _____
con posizione INPS – sede di _____ Via _____
matricola n. _____
con posizione INAIL – sede di _____ Via _____
matricola n. _____
con organizzazione aziendale composta da n. _____ unità lavorative di cui n. _____ con
contratto a tempo determinato; n. _____ con contratto a tempo indeterminato; n. _____ con
contratto co.co.co. o gestione separata
C.C.N.L. applicato: _____

CHIEDE

1) di partecipare alla selezione indicata in oggetto come:

- * soggetto concorrente singolo;
- * soggetto concorrente capogruppo di un Raggruppamento Temporaneo;
- * soggetto concorrente mandante di un Raggruppamento Temporaneo;
- * altro tipo di società

A tal fine ai sensi degli artt. 46 e 47 del DPR 28 dicembre 2000 n.445, consapevole della sanzioni penali previste dall'articolo 76 del medesimo DPR 445/2000, per le ipotesi di falsità in atti e dichiarazioni mendaci ivi indicate,

DICHIARA

A) che la Ditta è iscritta nel registro delle imprese della Camera del Commercio di

per la seguente attività _____

- Numero d'iscrizione _____
- Data di iscrizione _____
- Data decorrenza attività _____
- Forma giuridica _____
- Titolari, soci, direttori tecnici, amministratori muniti di poteri di rappresentanza e soci accomandatari (indicare i nominativi, le qualifiche, le date di nascita e la residenza)

B) di essere in possesso delle certificazioni e/o autorizzazioni prescritte per l'attività del servizio di distribuzione automatica di alimenti e bevande

C) indicandoli specificamente, di non trovarsi in alcuna delle condizioni previste all'articolo 38, comma 1, lettere a), b), c), d), e), f), g), h), i), l), m), m-bis), m-ter) ed m-quater) del decreto legislativo n.163/2006 e successive modifiche ed integrazioni comprese quelle apportate con il decreto legge 13/05/2011 n.70, e precisamente:

lett.a) che l'impresa non si trova in stato di fallimento, di liquidazione coatta, di concordato preventivo, o nei cui riguardi sia in corso un procedimento per la dichiarazione di una di tali situazioni fallimento, di liquidazione coatta amministrativa, di amministrazione controllata o di concordato preventivo e che non sono in corso procedimenti per la dichiarazione di tali situazioni;

lett.b) che nei propri confronti non è pendente un procedimento per l'applicazione di una delle misure di prevenzione di cui all'articolo 3 della legge 27 dicembre 1956, n. 1423 o di una delle cause ostative previste dall'articolo 10 della legge 31 maggio 1965, n. 575;

lett c) che nei propri confronti non sono state pronunciate sentenze di condanna passate in giudicato, o emesso decreto penale di condanna divenuto irrevocabile, oppure sentenza di applicazione della pena su richiesta, ai sensi dell'articolo 444 del codice di procedura penale, per reati gravi in danno dello Stato o della Comunità che incidono sulla moralità professionale; né condanna, con sentenza passata in giudicato, per uno o più reati di partecipazione a un'organizzazione criminale, corruzione, frode, riciclaggio, quali definiti dagli atti comunitari citati all'articolo 45, paragrafo 1, direttiva Ce 2004/18, né condanne per le quali abbia beneficiato della non menzione;

cc) che nell'anno antecedente la pubblicazione del bando:

* non è cessato dalla carica alcun soggetto munito dei poteri di rappresentanza né il Direttore Tecnico;

ovvero

* è /sono cessato/i dalla carica il/i sig./sig.ri di seguito elencati di cui si riportano i

nominativi, le date di nascita e di residenza. Si allega dichiarazione (Allegato A 1):

lett d) di non aver violato il divieto di intestazione fiduciaria posto dall'articolo 17 della legge 19 marzo 1990, n. 55;

lett e) di non avere commesso violazioni gravi definitivamente accertate, alle norme in materia di sicurezza e a ogni altro obbligo derivante dai rapporti di lavoro;

lett f) di non aver commesso grave negligenza o malafede, secondo motivata valutazione

della stazione appaltante, nell'esecuzione delle prestazioni affidate dalla stazione appaltante che bandisce la gara; ovvero di non avere commesso un errore grave nell'esercizio della propria attività professionale, accertato con qualsiasi mezzo di prova da parte della stazione appaltante;

lett g) l'inesistenza, a carico dell'impresa, di violazioni gravi, definitivamente accertate, rispetto agli obblighi relativi al pagamento delle imposte e tasse, secondo la legislazione italiana o quella dello Stato in cui l'impresa è stabilita;

lett h) che, ai sensi del comma 1-ter, non risulta nei propri confronti l'iscrizione nel casellario informatico di cui all'art.7, comma 10 del decreto legislativo n.163/2006 e successive modifiche ed integrazioni, per aver presentato falsa dichiarazione o falsa documentazione, in merito a requisiti e condizioni rilevanti per la partecipazione a procedure di gara e per l'affidamento dei subappalti;

lett. i) di non avere commesso violazioni gravi, definitivamente accertate, alle norme in materia di contributi previdenziali e assistenziali, secondo la legislazione italiana o dello Stato in cui l'impresa è stabilita;

lett. l) di essere in regola con le norme che disciplinano il diritto al lavoro dei disabili di cui alla legge 12 marzo 1999 n.68;

lett. m) che nei propri confronti non è stata applicata la sanzione interdittiva di cui all'art. 9, comma 2, lett. c), del decreto legislativo dell' 8 giugno 2001 n. 231 o altra sanzione che comporta il divieto di contrarre con la pubblica amministrazione compresi i provvedimenti interdittivi di cui all'articolo 36-bis, comma 1, del decreto-legge 4 luglio 2006, n. 223, convertito, con modificazioni, dall'art.14 del decreto legislativo n. 81/2008;

lett. m-bis) che nei propri confronti non risulta l'iscrizione nel casellario informatico di cui all'art.7, comma 10 del decreto legislativo n.163/2006 e successive modifiche ed integrazioni, per aver presentato falsa dichiarazione o falsa documentazione ai fini del rilascio dell'attestazione SOA;

lett. m-ter) con riferimento alla precedente lettera b) che pur essendo stato vittima dei reati previsti e puniti dagli articoli 317 e 629 del codice penale, aggravati ai sensi dell'art.7 del D.L. 13 maggio 1991, n.152, convertito, con modificazioni, dalla legge 12 luglio 1991, n.203, risulta aver denunciato i fatti all'autorità giudiziaria (salvo che ricorrano i casi previsti dall'art. 4, primo comma, della legge 24 novembre 1981, n° 689)

lett. m-quater) –

□ caso 1: di non essere in una situazione di controllo di cui all'art.2359 del codice civile con alcun soggetto e di avere formulato l'offerta autonomamente;

□ caso 2: di non essere a conoscenza della partecipazione alla medesima procedura di soggetti che si trovino in una delle situazioni di controllo di cui all'art.2359 del codice civile e di avere formulato l'offerta autonomamente;

caso 3: di essere a conoscenza della partecipazione alla medesima procedura di soggetti che si trovino in una delle situazioni di controllo di cui all'art.2359 del codice civile e di avere formulato l'offerta autonomamente;

D) - di avere esercitato la vendita al dettaglio di alimenti e bevande mediante distributori automatici, presso Enti pubblici o privati, da almeno anni 1 (uno) dalla data di pubblicazione dell'avviso pubblico di selezione;

E) di avere preso visione e di accettare, senza condizione o riserva alcuna, tutte le norme e le disposizioni contenute nell'avviso di selezione, della planimetria dei locali e della tabella "A" e di accettare incondizionatamente tutte le norme e le disposizioni in essi contenute e di avere giudicato le condizioni economiche di selezione remunerative e tali da consentire l'offerta economica presentata, tenuto conto, anche, degli obblighi connessi alle norme sulla sicurezza e protezione dei lavoratori, delle condizioni di lavoro e della osservanza della normativa in materia;

F) di avere effettuato il sopralluogo presso l'Istituto scolastico ed in particolare dei relativi spazi oggetto della presente selezione e di essere in condizioni di potere espletare il servizio in conformità alle condizioni, specifiche tecniche e clausole richieste;

G) di essere informato, ai sensi e per gli effetti di cui all'art. 10 della legge 675/96, che i dati personali raccolti saranno trattati, anche con strumenti informatici, esclusivamente nell'ambito del procedimento per il quale la presente dichiarazione viene resa;

H) il domicilio eletto _____;

il numero di fax _____;

ovvero I

indirizzo di posta elettronica _____ al quale vanno inviate, ai sensi del D.P.R. n. 445/2000, tutte le eventuali comunicazioni e richieste documentali da parte della commissione di gara e dell'Amministrazione appaltante;

I) che l'offerta è improntata a serietà, integrità, indipendenza e segretezza, e si impegna a confermare il proprio comportamento ai principi di lealtà, trasparenza e correttezza; e che non si è accordato e non si accorderà con altri partecipanti alla selezione per limitare od eludere in alcun modo la correttezza;

L) di essere consapevole che le superiori obbligazioni e dichiarazioni sono condizioni rilevanti per la partecipazione di gara sicché, qualora la stazione appaltante accerti, nel corso del procedimento di selezione, una situazione di collegamento sostanziale, attraverso indizi gravi, precisi e concordanti, l'impresa verrà esclusa.

M 1-M 2) I nominativi, le date di nascita e di residenza degli eventuali titolari, soci nelle società in nome collettivo, soci accomandatari, direttori tecnici, amministratori muniti di potere di rappresentanza o il socio unico, ovvero il socio di maggioranza in caso di società con meno di quattro soci, se si tratta di altro tipo di società o consorzio cessati dalla carica nell'anno antecedente la data di pubblicazione dell'avviso

M 3) []* che nell'anno antecedente alla pubblicazione dell'avviso la Ditta non è stata interessata da fusione, incorporazione o acquisizione, totale o parziale a qualsiasi titolo di altra impresa o trasformazione della ragione sociale.

Ovvero

[]* che nell'anno antecedente la pubblicazione dell'avviso la Ditta è stata interessata da fusione, incorporazione o acquisizione, totale o parziale a qualsiasi titolo di altra impresa e che i nominativi, le date di nascita e di residenza degli eventuali titolari, soci nella società in nome collettivo, soci accomandatari, direttori tecnici, amministratori muniti di potere di rappresentanza o il socio unico, ovvero il socio di maggioranza in caso di società con meno di quattro soci, se si tratta di altro tipo di società o consorzio cessati dalla carica nell'impresa acquisita nell'anno antecedente la data di pubblicazione dell'avviso sono i seguenti di cui si allega dichiarazione (Allegato A 2)

N) di ottemperare agli obblighi relativi alla tracciabilità dei flussi finanziari di cui all'art. 3 della legge 12 agosto 2010, n.136

Si obbliga espressamente nel caso di aggiudicazione:

- a segnalare alla stazione appaltante qualsiasi tentativo di turbativa, irregolarità o distorsione nelle fasi di svolgimento della selezione e/o durante l'esecuzione del contratto, da parte di ogni interessato addetto o di chiunque possa influenzare le decisioni relative alla gara in oggetto;
- a collaborare con le forze di polizia, denunciando ogni tentativo di estorsione, intimidazione o condizionamento di natura criminale (richieste di tangenti, pressioni per indirizzare l'assunzione di personale o l'affidamento di subappalti a terminate imprese danneggiamenti/furti di beni personali o in cantiere etc.);
- a non cedere, in tutto o in parte, il servizio e/o il contratto in subappalto, nolo cottimo etc. ad altre imprese partecipanti alla selezione, in forma singola o associata, ed è consapevole che in caso contrario, le eventuali autorizzazioni non saranno concesse;
- a mantenere invariati i prezzi offerti per tutto il periodo contrattuale.

Alla presente domanda allega:

- 1) Fotocopia del documento d'identità del sottoscrittore, ai sensi dell'art.38 del DPR 445/2000 (se la dichiarazione di cui sopra non è autenticata)
- 2) (caso di associazione o consorzio già costituito): mandato collettivo ovvero l'atto costitutivo in copia autenticata del consorzio;
- 3) Certificazione/Dichiarazione sostitutiva della certificazione di regolarità contributiva;
- 4) Certificazione di autocontrollo HACCP

_____ li

Firma del Legale Rappresentante o Procuratore

AVVERTENZE

Le dichiarazioni di cui al punto C) limitatamente alle sole lett. b), c) e m-ter) dell'art.38 del D.L.vo 163/06 e ss. mm. ed ii. devono essere rese ai sensi del DPR 445/2000, anche da tutti i soci accomandatari, nel caso di accomandita semplice, da tutti i soci in caso di società in nome collettivo, da tutti gli amministratori muniti di poteri di rappresentanza e il socio unico, ovvero il socio di maggioranza in caso di società con meno di quattro soci, se si tratta di altro tipo di società o consorzio, dal/i direttore/i tecnico/i. I soggetti cessati dalla carica nell'anno antecedente la data di pubblicazione dell'avviso e in caso di fusione, incorporazione o acquisizione, totale o parziale a qualsiasi titolo di altra impresa tutti i soggetti cessati dalla carica nell'impresa acquisita dovranno produrre la superiore dichiarazione limitatamente alla sola lett. c). Le superiori dichiarazioni dovranno essere accompagnate da fotocopia, non autenticata, di un documento di identità del sottoscrittore in corso di validità.

*) Barrare solamente le caselle interessate.

Modulo predisposto ai sensi dell'art.48 del D.P.R. n.445/2000, da presentarsi in luogo della certificazione rilasciata dall'INPS, dall'INAIL attestante la regolarità contributiva (da inserire all'interno della busta n.1 - documentazione)

**Alla Provincia Regionale di Palermo
Direzione Istruzione e Formazione Professionale
Via Maqueda, 100
90133 PALERMO**

Oggetto: servizio di ristoro mediante distributori automatici di alimenti e bevande

_____ I _____ sottoscritt _____

Nat _____ il _____ a _____

In qualità di _____

Dell'impresa _____

Ai sensi degli articoli 46 e 47 del DPR 28 dicembre 2000 n.445, consapevole delle sanzioni penali previste dall'articolo 76 del medesimo DPR 445/2000, per le ipotesi di falsità in atti e dichiarazioni mendaci ivi indicate,

DICHIARA

Di avere le seguenti posizioni presso gli Enti Previdenziali e assicurativi:

INPS - sede di _____ matricola n. _____

INAIL - sede di _____ matricola n. _____

- a) che esiste correntezza degli adempimenti periodici relativi ai versamenti contributivi;
- b) che non esistono inadempienze in atto e rettifiche notificate, non contestate e non pagate;

ovvero

che è stata conseguita procedura di sanatoria, positivamente definitiva con atto dell'Ente interessato, avente i seguenti estremi:

Data _____

Firma

Barrare la casella che interessa

Si allega documento di identità del sottoscrittore, ai sensi dell'art.38 del D.P.R. 445/2000

INTESTAZIONE DITTA _____

DICHIARAZIONE DI PRESA VISIONE DEI LOCALI DELL'ISTITUTO _____

DI _____

_____ l _____ sottoscritt _____

nat _____ a _____ prov. _____ il _____

residente a _____ prov. _____ in Via _____

_____ n. _____ tel. _____

Codice fiscale _____ in qualità di _____

_____ della Ditta _____

_____ con sede legale in _____

Via _____ con Codice fiscale _____

Con Partita IVA _____ recapiti telefonici _____

_____ fax _____

e-mail _____

DICHIARA

Di aver preso visione dell'Istituto Scolastico e dei locali destinati per la collocazione dei distributori automatici.

_____ data

_____ firma

DICHIARAZIONE SOSTITUTIVA AI SENSI DEL D.P.R. 445/2000

ALLEGATO 1

Alla Provincia Regionale di Palermo
Direzione Istruzione e Formazione Professionale
Via Maqueda, 100
90133 PALERMO

OGGETTO :servizio di ristoro mediante distributori automatici di alimenti e bevande.

Il sottoscritt _____

nat il _____ a _____

residente in _____ Via _____

in qualità di legale rappresentante * socio accomandatario * socio di s.n.c. socio unico, ovvero socio di maggioranza in caso di società con meno di quattro soci *

dell'impresa concorrente.

DICHIARA

1) che nei propri confronti non è pendente un procedimento per l'applicazione di una delle misure di prevenzione di cui all'articolo 3 della legge 27 dicembre 1956, n. 1423 o di una delle cause ostative previste dall'articolo 10 della legge 31 maggio 1965, n. 575;

2) che nei propri confronti non sono state pronunciate sentenze di condanna passate in giudicato, o emesso decreto penale di condanna divenuto irrevocabile, oppure sentenza di applicazione della pena su richiesta, ai sensi dell'articolo 444 del codice di procedura penale, per reati gravi in danno dello Stato o della Comunità che incidono sulla moralità professionale; né condanna, con sentenza passata in giudicato, per uno o più reati di partecipazione a un'organizzazione criminale, corruzione, frode, riciclaggio, quali definiti dagli atti comunitari citati all'articolo 45, paragrafo 1, direttiva Ce 2004/18, né condanne per le quali abbia beneficiato della non menzione;

3) * con riferimento al precedente punto 1) non risulta di essere stato vittima dei reati previsti e puniti dagli articoli 317 e 629 del codice penale aggravati ai sensi dell'articolo 7 del decreto-legge 13 maggio 1991, n. 152, convertito, con modificazioni, dalla legge 12 luglio 1991, n. 203;

oppure

* di essere stato vittima dei reati previsti e puniti dagli articoli 317 e 629 del codice penale, aggravati ai sensi dell'art.7 del D.L. 13 maggio 1991, n.152, convertito, con modificazioni, dalla legge 12 luglio 1991, n.203, e di avere denunciato i fatti all'Autorità giudiziaria;

FIRMA

*) Barrare la casella che interessa.

La presente dichiarazione dovrà essere accompagnata da fotocopia di un documento d'identità.

DICHIARAZIONE SOSTITUTIVA AI SENSI DEL D.P.R. 445/2000

ALLEGATO 2

Alla Provincia Regionale di Palermo
Direzione Istruzione e Formazione Professionale
Via Maqueda, 100
90133 PALERMO

OGGETTO : servizio di ristoro mediante distributori automatici di alimenti e bevande.

1 sottoscritt _____
nat _____ il _____ a _____ residente in
Via _____

in qualità di soggetto cessato dalla carica, nell'anno antecedente la pubblicazione dell'avviso, legale rappresentante * socio accomandatario * socio di s.n.c. * socio unico, ovvero socio di maggioranza in caso di società con meno di quattro soci dell'impresa concorrente.

In qualità di soggetto cessato dalla carica, nell'anno antecedente la pubblicazione dell'avviso, legale rappresentante * socio accomandatario * socio di s.n.c. * socio unico, ovvero socio di maggioranza in caso di società con meno di quattro soci a seguito di fusione incorporazione acquisizione, totale o parziale a qualsiasi titolo dell'impresa _____

DICHIARA

1) che nei propri confronti non sono state pronunciate sentenze di condanna passate in giudicato, o emesso decreto penale di condanna divenuto irrevocabile, oppure sentenza di applicazione della pena su richiesta, ai sensi dell'articolo 444 del codice di procedura penale, per reati gravi in danno dello Stato o della Comunità che incidono sulla moralità professionale; né condanna, con sentenza passata in giudicato, per uno o più reati di partecipazione a un'organizzazione criminale, corruzione, frode, riciclaggio, quali definiti dagli atti comunitari citati all'articolo 45, paragrafo 1, direttiva Ce 2004/18, né condanne per le quali abbia beneficiato della non menzione;

ovvero

2) che nei propri confronti sono state pronunciate sentenze di condanna passate in giudicato, o emesso decreto penale di condanna divenuto irrevocabile, oppure sentenza di applicazione della pena su richiesta, ai sensi dell'articolo 444 del codice di procedura penale, per reati gravi in danno dello Stato o della Comunità che incidono sulla moralità professionale; né condanna, con sentenza passata in giudicato, per uno o più reati di partecipazione a un'organizzazione criminale, corruzione, frode, riciclaggio, quali definiti dagli atti comunitari citati all'articolo 45, paragrafo 1, direttiva Ce 2004/18.

FIRMA

***) Barrare la casella che interessa.**

La presente dichiarazione dovrà essere accompagnata da fotocopia di un documento d'identità.