

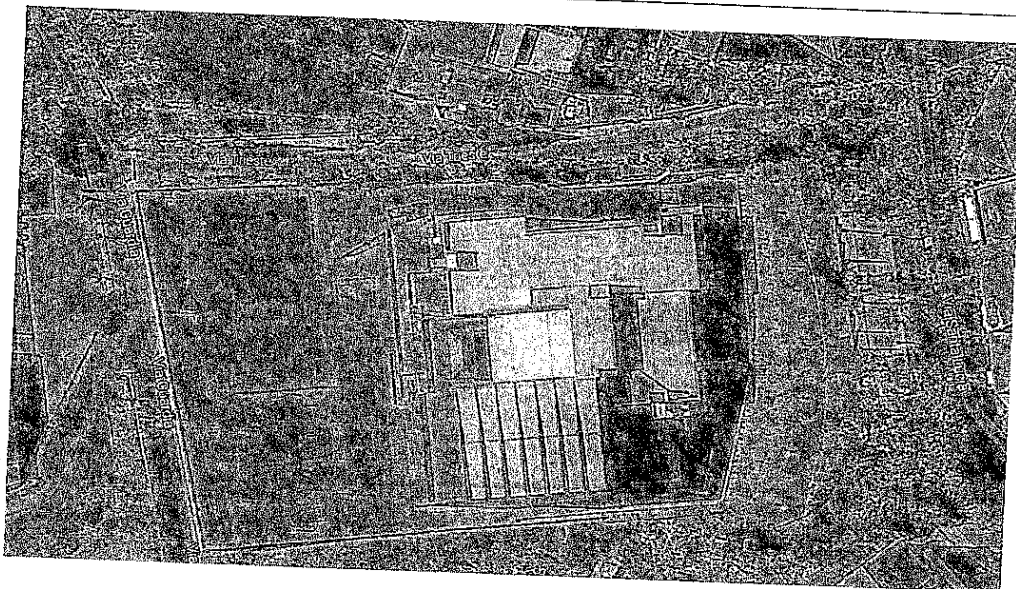


PROVINCIA REGIONALE DI PALERMO

DIREZIONE MANUTENZIONE EDIFICI SCOLASTICI,
EDILIZIA TURISTICO SPORTIVA E PER LE ATTIVITA' PRODUTTIVE
Via Roma 19 - 90133 PALERMO

LAVORI URGENTI DI RIFACIMENTO DELLA COPERTURA DI UN'ALA
DELL' I.I.S. "DON COLLETTI" DI VIA DEL CIMITERO IN CORLEONE

PROGETTO ESECUTIVO
Perizia di Euro 76.000,00



PROVINCIA REGIONALE DI PALERMO
Direzione Manutenzione Edifici Scolastici, Edilizia Turistico Sportiva
e per le Attività produttive

Si esprime parere tecnico favorevole ai sensi dell'art. 5 comma 3°
della Legge Regionale n° 12 del 27 luglio 2011 e s.m.i.

Palermo,

li 24 DICEMBRE 2013

Rep. N° 32

IL RESPONSABILE UNICO DEL PROCEDIMENTO

Ing. Daniela Masi



TAV. 5

ELENCO PREZZI



I Collaboratori alla Progettazione

Il Progettista



N.E.P.	Codice Art.	DESCRIZIONE	Unità Misura	Prezzo Unit
Voci Finite senza Analisi				
1	IC.01.060.0010.B	Rimozione del manto di copertura, esclusa l'orditura leggera, con movimentazione delle macerie nell'ambito del cantiere, cernita e pulizia del materiale riutilizzabile, carico e trasporto agli impianti di stoccaggio, di recupero o a discarica esclusi gli oneri di smaltimento. - in lastre metalliche, fibrocemento, pannelli monolitici coibentati, resina (Prezzo desunto dal Prezzario del Comune di Milano - Anno 2012) EURO DIECI/16 Incidenza manodopera: 73,83%	€/metro quadrato	10,16
2	IC.14.050.0020.C	Canali di gronda completi di cicogne o tiranti, pluviali, compresa la posa dei braccioli, converse, scossaline, copertine. Tutti i lavori con sagome e sviluppi normali, in opera, comprese le assistenze murarie ed accessori di fissaggio. Esclusi i pezzi speciali di canali di gronda, pluviali, lattonerie speciali, in lamiera zincata preverniciata spessore 0,8 mm (peso specifico 7,86 kg/dmc) (Voce estrapolata dal Prezzario del Comune di Milano - Anno 2012) EURO CINQUANTASETTE/47 Incidenza manodopera: 39,25%	€/metro quadrato	57,47
3	7.1.1	Fornitura di opere in ferro in profilati scatolari di qualsiasi sezione e forma, composti a semplice disegno geometrico, completi di ogni accessorio, cerniere, zanche, ecc. comprese le saldature e relative molature, tagli, sfridi ed ogni altro onere. EURO TRE/47 Incidenza manodopera: 33,00%	€/chilogrammo	3,47
4	7.1.3	Posa in opera di opere in ferro di cui agli artt. 7.1.1 e 7.1.2 per cancelli, ringhiere, parapetti, serramenti, mensole, zanche, cravatte ed opere similari, a qualsiasi altezza o profondità comprese opere provvisionali occorrenti, opere murarie, la stesa di antiruggine nelle parti da murare e quanto altro occorre per dare il lavoro completo a perfetta regola d'arte. EURO DUE/59 Incidenza manodopera: 74,00%	€/chilogrammo	2,59
5	12.5.1.1	Copertura realizzata con lastre ondulate o grecate in acciaio a protezione multistrato, protette nella faccia superiore da uno strato di asfalto plastico stabilizzato e da una lamina di alluminio goffrato e inferiormente da un "primer" bituminoso e da una lamina di alluminio goffrato in opera compreso fissaggio, colmi e scossaline, ed ogni altro onere per dare il lavoro completo e finito a perfetta regola d'arte: con acciaio spessore 0,50 mm. EURO QUARANTASEI/20 Incidenza manodopera: 16,00%	€/metro quadrato	46,20

N.E.P.	Codice Art.	DESCRIZIONE	Unità Misura	Prezzo Unit
		Oneri Sicurezza		
6	23.1.1.1.1	Approntamento di ponteggio in elementi portanti metallici (sistema a telaio), compreso il nolo, manutenzione e controllo per primi 30 giorni, realizzato per interventi ad altezze superiori a m 3,50, costituito in opera compreso il carico al deposito, il trasporto sul posto, lo scarico in cantiere, il montaggio, i pianali in legno o metallo, le tavole ferma piede, i parapetti, le scale interne di collegamento tra pianale e pianale, gli ancoraggi affinché il ponteggio sia efficacemente assicurato al manufatto almeno in corrispondenza ad ogni due piani dello stesso e ad ogni due montanti, con disposizione di ancoraggio a rombo, compreso la redazione del Pi.M.U.S., la segnaletica ed ogni altro onere e magistero per dare la struttura installata nel rispetto della normativa di sicurezza vigente, escluso l'illuminazione, i teli di protezione e le mantovane: munito dell'autorizzazione ministeriale di cui all'art. 131 del D.Lgs. 81/2008, per ogni m2 di ponteggio in opera misurato dalla base e per i primi 30 giorni a decorrere dall'ultimazione del montaggio al m2. EURO SETTE/11 Incidenza manodopera: 78,00%	€/metro quadrato	7,11
7	23.1.1.2	Nolo, manutenzione e controllo di ponteggio in elementi portanti metallici (sistema a telaio), realizzato per interventi ad altezze superiori a m 3,50, costituito in opera compreso i pianali in legno o metallo, le tavole ferma piede, i parapetti, le scale interne di collegamento tra pianale e pianale, gli ancoraggi affinché il ponteggio sia efficacemente assicurato al manufatto almeno in corrispondenza ad ogni due piani dello stesso e ad ogni due montanti, con disposizione di ancoraggio a rombo, compreso la segnaletica, il controllo della stabilità, la manutenzione ed ogni altro onere e magistero per dare la struttura installata nel rispetto della normativa di sicurezza vigente, escluso l'illuminazione: per ogni m2 di ponteggio in opera misurato dalla base e per ciascuno dei successivi mesi o frazione di mese non inferiore a 25 giorni, dopo i primi 30 giorni al m2. EURO UNO/02 Incidenza manodopera: 54,00%	€/metro quadrato	1,02
8	23.1.1.3	Smontaggio ad opera ultimata di ponteggio di cui alla voce 23.1.1.1, compreso il carico in cantiere, il trasporto e lo scarico al deposito: - per ogni m2 di ponteggio in opera misurato dalla base. EURO TRE/25 Incidenza manodopera: 79,00%	€/metro quadrato	3,25
9	23.1.1.4.2	Approntamento di ponteggio con tubolari metallici (sistema tubo-giunto), compreso il nolo per i primi 30 giorni, realizzato per interventi ad altezze superiori a m 3,50, costituito in opera compreso il carico al deposito, il trasporto sul posto, lo scarico in cantiere, il montaggio, i pianali in legno o metallo in grado di sopportare il carico delle macchine operatrici e dei materiali e comunque di consentire l'installazione di macchinari idonei al sollevamento di materiali in assenza di gru a qualunque altezza, le tavole ferma piede, i parapetti, le scale interne di collegamento tra pianale e pianale, gli ancoraggi affinché il ponteggio sia efficacemente assicurato al manufatto almeno in corrispondenza ad ogni due piani dello stesso e ad incidenza % manodopera ogni due montanti, con disposizione di ancoraggio a rombo, compreso la redazione del Pi.M.U.S., la segnaletica ed ogni altro onere e magistero per dare la struttura installata nel rispetto della normativa di sicurezza vigente, escluso l'illuminazione, i teli di protezione e le mantovane: munito dell'autorizzazione ministeriale di cui all'art. 131 e del progetto di cui all'art. 133 del D.Lgs. 81/2008, per ogni m2 di ponteggio in opera misurato dalla base e per i primi 30 giorni a decorrere dall'ultimazione del montaggio al m3. EURO UNDICI Incidenza manodopera: 67,00%	€/metro quadrato	11,00
10	23.1.1.5	Nolo di ponteggio con tubolari metallici (sistema tubo-giunto), realizzato per interventi ad altezze superiori a m 3,50, costituito in opera compreso i pianali in legno o metallo in grado di sopportare il carico delle macchine operatrici e dei materiali e comunque di consentire l'installazione di macchinari idonei al sollevamento di materiali in assenza di gru a qualunque altezza, le tavole ferma piede, i parapetti, le scale interne di collegamento tra pianale e pianale, gli ancoraggi affinché il ponteggio sia efficacemente assicurato al manufatto almeno in corrispondenza ad ogni due piani dello stesso e ad ogni due montanti, con disposizione di ancoraggio a rombo, compreso la segnaletica, il controllo degli ancoraggi, la manutenzione ed ogni altro onere e magistero per dare la struttura installata nel rispetto della normativa di sicurezza vigente, escluso l'illuminazione: - per ogni m3 di ponteggio in opera misurato dalla base e per ciascuno dei successivi mesi o frazione di mese non inferiore a 25 giorni, dopo i primi 30 giorni al m3. EURO UNO/04 Incidenza manodopera: 51,00%	€/metro cubo	1,04

N.E.P.	Codice Art.	DESCRIZIONE	Unità Misura	Prezzo Unit
11	23.1.1.6	Smontaggio ad opera ultimata di ponteggio di cui alla voce 23.1.1.4, compreso il carico in cantiere, il trasporto e lo scarico deposito: - per ogni m3 di ponteggio in opera misurato dalla base. EURO TRE/93 Incidenza manodopera: 79,00%	€/metro cubo	3,93
12	23.1.1.16	Protezione di apertura verso il vuoto mediante la formazione di parapetto dell'altezza minima di m 1,00, costituito da due correnti di tavole dello spessore di 2,5 cm e tavola ferma piede ancorati su montanti di legno o metallo posti ad interasse minimo di m 1,20 convenientemente fissati al piede, compresi tutti i materiali occorrenti, il montaggio e lo smontaggio a fine lavoro. Valutato. EURO NOVE/60 Incidenza manodopera: 63,00%	€/metro	9,60
13	23.1.4.1	Linea vita temporanea orizzontale, fornita e posta in opera. Sono compresi: l'uso per la durata delle fasi di lavoro che lo richiedono; il montaggio con tutto ciò che occorre per realizzarla; lo smontaggio; il documento che indica le caratteristiche tecniche, le istruzioni per l'installazione, per l'uso e la manutenzione; l'accatastamento e lo smaltimento a fine opera. Classi di ancoraggio A1, A2 e C di cui alla UNI EN 795/2002. Misurato per due punti di attacco, fino alla distanza massima tra due punti di m 12,00. EURO CENTOQUARANTANOVE/40 Incidenza manodopera: 15,00%	€/cadauno	149,40

PALERMO li 24/12/2013

IL PROGETTISTA
[Handwritten Signature]



Provincia Regionale di Palermo

DIREZIONE MANUTENZIONE EDIFICI SCOLASTICI,
EDILIZIA TURISTICO SPORTIVA E PER LE ATTIVITA' PRODUTTIVE
Via Roma n. 19 - 90133 Palermo - Tel 091 6628717 - Fax 091 6628734

Lavori urgenti di rifacimento della copertura di un'ala dell' I.I.S. "Don Colletto" di via Del Cimitero di Corleone.

DICHIARAZIONE SUI PREZZI DI ANALISI

IL RESPONSABILE UNICO DEL PROCEDIMENTO

Dichiara che nel progetto sono stati utilizzati prezzi prelevati dal Prezzario Regionale delle Opere Pubbliche per la Regione Siciliana per l'anno 2013 e n°2 prezzi che, ancorchè non desunti da apposite analisi, sono stati prelevati dal Prezzario delle Opere Pubbliche del comune di Milano per l'anno 2012 che sono state ritenute congrue ed applicabili per l'anno in corso nell'ambito del territorio regionale.

IL RESPONSABILE UNICO DEL PROCEDIMENTO

Ing. Daniele Niosi