

**PROVINCIA REGIONALE DI PALERMO**

oggi Libero Consorzio ai sensi della L.R. n° 8/14

DIREZIONE INFRASTRUTTURE - VIABILITA'  
PROVINCIALE, MOBILITA' E TRASPORTI -  
CLASSIFICAZIONE STRUTTURE RICETTIVE  
ALBERGHIERE

Ufficio Manutenzione e Gestione della Rete stradale Alto  
Corleonese



**S.P. n° 34 " Di Portella Della Ginestra".  
Lavori urgenti per il ripristino ed il  
consolidamento della sede stradale alla  
progr.va km.ca 3+150 circa, lato sx.**

**PERIZIA DI €. 28.700,00**

# Analisi dei Prezzi

**PROVINCIA REGIONALE DI PALERMO  
AREA VIABILITÀ E TRASPORTI**

Visto, si esprime parere tecnico favorevole ai sensi  
del D. Lgs n. 163/2006 con le modifiche  
ed integrazioni di cui alla L.R. n. 12/2011

N. .... Palermo ..... **13 LUG. 2015**  
IL RESPONSABILE DEL PROCEDIMENTO

Il Progettista

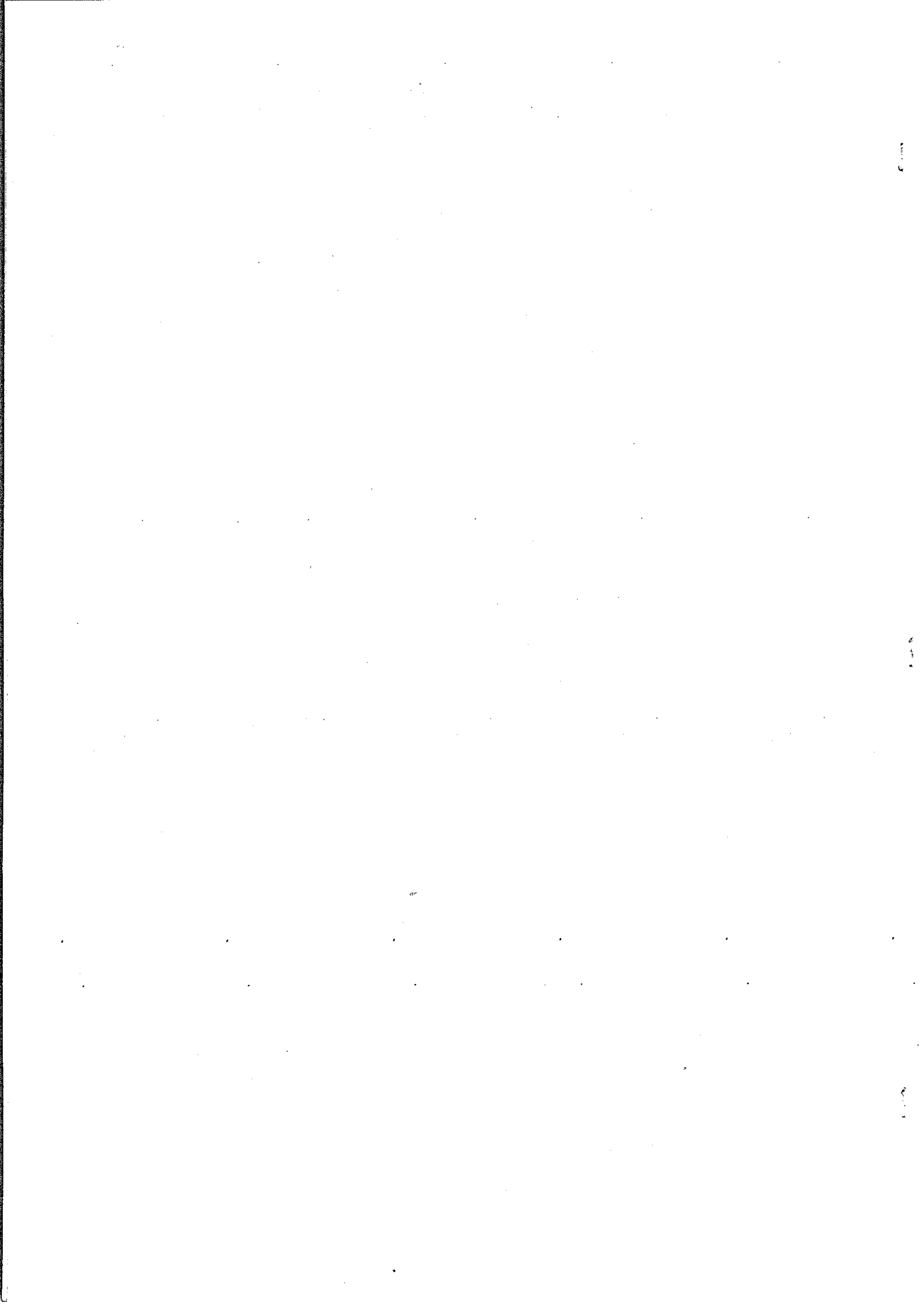
( Ing. *Giacomina Maria Fasulo* )

Palermo, li

**25 GIU. 2015**

Prot.N.

**048333**



| N. d'ordine | OGGETTO DELLE ANALISI ed elementi per unità di misura |        |     |         | Numero corrispondente della tabella d'ici | Prezzi elementari | Prodotti     | Inc. % mano d'opera | % incidenza mano d'opera netta | Costo netto mano d'opera (A x B) |  |
|-------------|---|--------|-----|---------|---|-------------------|--------------|---------------------|--------------------------------|----------------------------------|--|
| A.4         | <b>Operaio Comune 1° livello</b>                      |        |     |         | A.4                                       | 22,08             |              |                     |                                |                                  |  |
|             | 1) Operaio comune (1° Costo effettivo orario)         |        | ora | 1,00    |   |                   | 22,08        | 1,00                | 22,08                          |                                  |  |
|             | Totale prezzo   |        |     |         |   |                   | €.           | <b>22,08</b>        |                                |                                  |  |
|             | Spese generali  | 15,00% |     | Sommano |   |                   | 3,31         |                     |                                |                                  |  |
|             | Utile di Impresa                                      | 10,00% |     | Sommano |   |                   | 25,39        |                     |                                |                                  |  |
|             | <b>TOTALE ORARIO</b>                                  |        |     |         |   | €.                | <b>27,93</b> | 79%                 |                                | 22,08                            |  |



**PROVINCIA REGIONALE DI PALERMO**

oggi Libero Consorzio ai sensi della L.R. n° 8/14

DIREZIONE INFRASTRUTTURE - VIABILITA'  
PROVINCIALE, MOBILITA' E TRASPORTI -  
CLASSIFICAZIONE STRUTTURE RICETTIVE  
ALBERGHIERE

Ufficio Manutenzione e Gestione della Rete stradale Alto  
Corleonese



**"S.P. n° 34 " Di Portella Della Ginestra".  
Lavori urgenti per il ripristino ed il  
consolidamento della sede stradale alla  
progr.va km.ca 3+150 circa, lato sx.**

**PERIZIA DI €. 28.700,00**

## Elenco Prezzi

**PROVINCIA REGIONALE DI PALERMO  
AREA VIABILITÀ E TRASPORTI**

Visto, si esprime parere tecnico favorevole ai sensi  
del D. Lgs n. 163/2006 con le modifiche  
ed integrazioni di cui alla L.R. n. 12/2011

N. .... Palermo **13 LUG. 2015**  
IL RESPONSABILE DEL PROCEDIMENTO

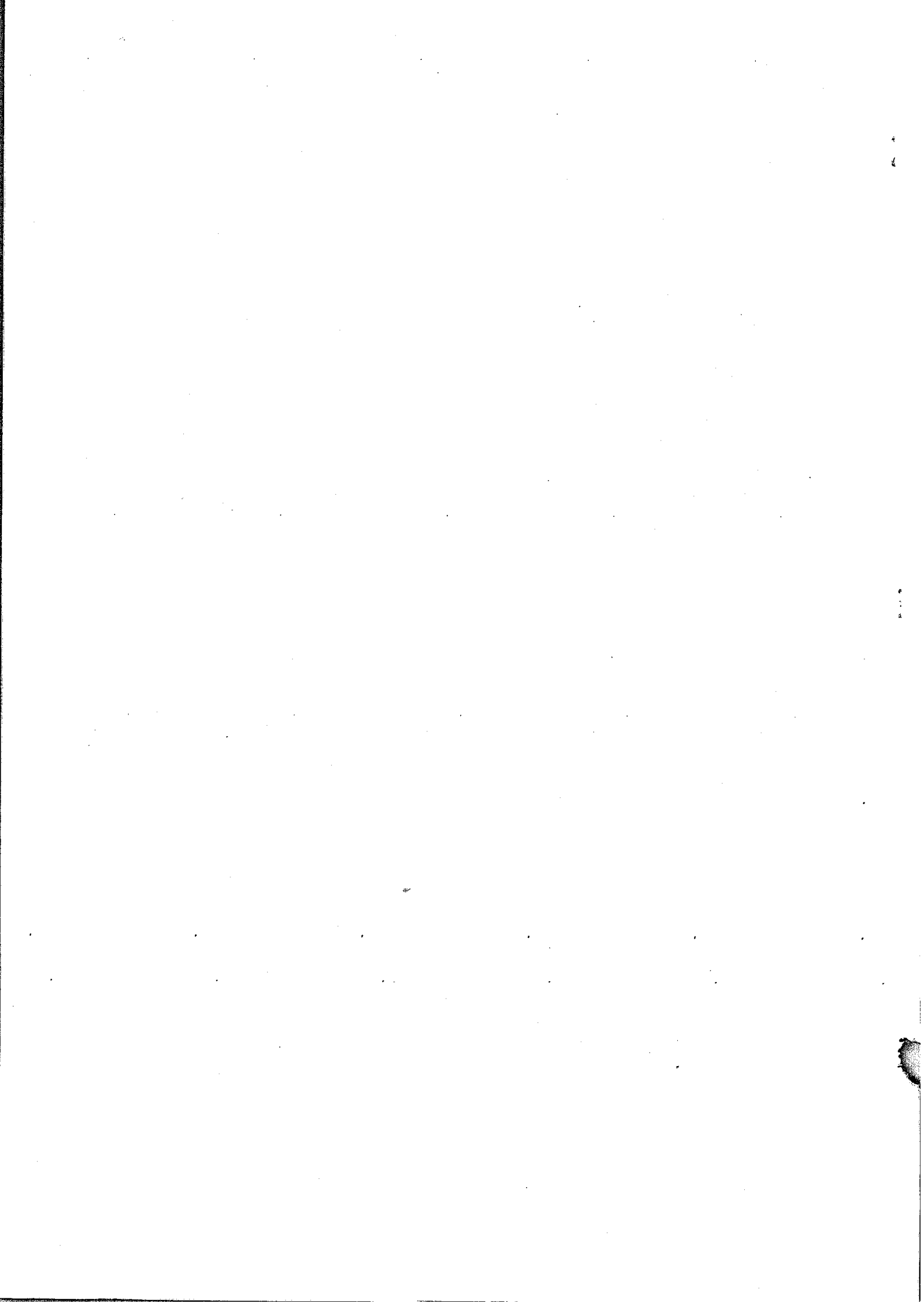
Il Progettista

( Ing. **Giacomina Maria Fasulo** )

Palermo, li

**25 GIU. 2015**

Prot.N. **048333**



| N.E.P.   | Codice Art. | DESCRIZIONE   | Unità Misura                           | Prezzo Unit |
|----------|-------------|---|--|-------------|
|          |             | <b>Voci Finite senza Analisi</b>  |  |             |
| 11.1.1.1 |             | <p>Scavo di sbancamento per qualsiasi finalità, per lavori da eseguirsi in ambito extraurbano, eseguito con mezzo meccanico, anche in presenza d'acqua con tirante non superiore a 20 cm, inclusi la rimozione di sovrastrutture stradali e di muri a secco comunque calcolati come volume di scavo, alberi e ceppaie di dimensioni inferiori a quelle delle voci 1.6.1 e 1.6.2, eseguito secondo le sagome prescritte anche a gradoni, compresi gli interventi anche a mano per la regolarizzazione del fondo, delle superfici dei tagli e la profilatura delle pareti, nonché il paleggiamento, il carico su mezzo di trasporto, il trasporto a rilevato o a rinterro nell'ambito del cantiere fino alla distanza di 1000 m, il ritorno a vuoto, compreso l'onere per il prelievo dei campioni (da effettuarsi in contraddittorio tra la D.L. e l'impresa), il confezionamento dei cubetti, questo da compensarsi a parte con il relativo prezzo (capitolo 20), da sottoporre alle prove di schiacciamento ed ogni altro onere per dare l'opera completa a perfetta regola d'arte. Sono esclusi gli accertamenti e le verifiche tecniche obbligatorie previsti dal C.S.A. che, ai sensi del comma 7 dell'art. 15 del D.M.n. 145 del 19 aprile 2000, sono a carico dell'Amministrazione.</p> <p>in terreni costituiti da argille, limi, sabbie, ghiaie, detriti e alluvioni anche contenenti elementi lapidei di qualsiasi resistenza e di volume non superiore a 0,5 m3, sabbie e ghiaie anche debolmente cementate e rocce lapidee fessurate, di qualsiasi resistenza con superfici di discontinuità poste a distanza media l'una dall'altra fino a 30 cm attaccabili da idoneo mezzo di escavazione di adeguata potenza non inferiore ai 45 kW.</p> | EURO QUATTRO/02 €/metro cubo           | 4,02        |
| 26.3.1   |             | <p>Gabbioni metallici a scatola di qualunque dimensione, per opere di sostegno, sistemazioni fluviali, sistemi di controllo dell'erosione, barriere fonoassorbenti e opere a carattere architettonico posti in opera a filari semplici e sovrapposti, marcati CE in accordo con la direttiva europea 89/106/CE e realizzati in accordo con le "Linee Guida per la redazione dei Capitolati per l'impiego di rete metallica a doppia torsione" emesse dalla Presidenza del Consiglio Superiore dei LL.PP., Commissione Relatrice n° 16/2006, il 12 maggio 2006. La rete metallica a doppia torsione a maglia esagonale tipo 6x8 o 8x10 cm, tessuta con trafilato di ferro di Ø da 2,70 a 3,00 mm, conforme alle norme UNI-EN 10223-3 per le caratteristiche meccaniche ed UNI-EN 10218-2 per le tolleranze sui diametri, rivestito con zincatura forte (UNI-EN 10244-2 Classe A). La galvanizzazione dovrà superare un test d'invecchiamento secondo la normativa UNI ISO EN 6988. La resistenza nominale a trazione della rete dovrà essere pari a 50 kN/m. Gli elementi saranno assemblati utilizzando, sia per le cuciture che per i tiranti, del filo delle stesse caratteristiche di quello della rete con Ø 2,20 mm e galvanizzazione = 230 g/m2 o punti metallici meccanizzati galvanizzati con Galmac Ø 3 mm e carico di rottura = a 1770 MPa. Le suddette caratteristiche devono essere accertate e documentate dalla D.L. Compresa la preparazione della sede di appoggio e quanto altro occorre per dare l'opera finita a perfetta regola d'arte, ed escluso il pietrame di riempimento, da computarsi a parte.</p>   | EURO OTTO/00 €/chilogrammo             | 8,00        |
| 33.1.1.2 |             | <p>Conglomerato cementizio per strutture non armate o debolmente armate, compreso la preparazione dei cubetti, il conferimento in laboratorio per le prove dei materiali (queste ultime a carico dell'Amministrazione), la vibratura dei getti, la lisciatura delle facce apparenti con malta di cemento puro ed ogni altro onere occorrente per dare il conglomerato in sito ed il lavoro eseguito a perfetta regola d'arte, esclusa l'eventuale aggiunta di altri additivi, da computarsi ove necessari ed escluse le casseforme e le barre di armatura.</p> <p>per opere in fondazione con C 12/15.</p>  | EURO CENTOVENTIQUATTRO/00 €/metro cubo | 124,00      |
| 43.2.4   |             | <p>Fornitura e collocazione di rete d'acciaio elettrosaldato a fili nervati ad aderenza migliorata Classi B450 C o B450 A controllato in stabilimento, con diametro non superiore a 8 mm, di caratteristiche conformi alle norme tecniche vigenti, comprese le saldature ed il posizionamento in opera, gli eventuali tagli a misura, legature di filo di ferro, i distanziatori, gli sfridi, eventuali sovrapposizioni anche se non prescritte nei disegni esecutivi, compreso l'onere per la formazione dei provini ed il conferimento in laboratorio per le prove dei</p>  |  |             |

| N.E.P.   | Codice Art. | DESCRIZIONE   | Unità Misura  | Prezzo Unit |
|----------|-------------|---|---------------|-------------|
|          |             | materiali previste dalle norme vigenti in materia (queste ultime a carico dell'Amministrazione).<br>EURO DUE/04   | €/chilogrammo | 2,04        |
| 56.3.3   |             | Fornitura e posa in opera di pietrame in scapoli di idonea pezzatura o ciottoli di adeguate dimensioni, provenienti da siti posti a distanza massima di 5 km dal luogo d'impiego, aventi peso specifico non inferiore a 20 N/m <sup>3</sup> e di natura non geliva per riempimento di gabbioni metallici da effettuarsi con mezzo meccanico e con la regolarizzazione a mano, compresi lo smaltimento o la deviazione dell'acqua e compreso quanto altro occorre per dare l'opera finita a perfetta regola d'arte.<br>EURO QUARANTA/60  | €/metro cubo  | 40,60       |
| 66.3.5   |             | Compenso addizionale al prezzo di cui agli artt. 6.1.1 - 6.1.2 - 6.3.3 e 6.3.4 per ogni km in più dalla cava oltre i primi 5. Tale maggiore distanza dovrà essere certificata dalla D.L. che dovrà inoltre dichiarare l'inesistenza di cave idonee a distanza inferiore.<br>Per ogni m <sup>3</sup> e per ogni km.<br>EURO ZERO/56  | €/mcxkm       | 0,56        |
| 71.2.4.1 |             | Trasporto di materie, provenienti da scavi - demolizioni, a rifiuto alle discariche del Comune in cui si eseguono i lavori o alla discarica del comprensorio di cui fa parte il Comune medesimo, autorizzate al conferimento di tali rifiuti, o su aree preventivamente acquisite dal Comune ed autorizzate dagli organi competenti, e per il ritorno a vuoto. Escluso l'eventuale onere di accesso alla discarica, da compensarsi a parte.<br>per materie provenienti dagli scavi o dalle demolizioni di cui alle voci: 1.1.1. - 1.1.2 - 1.1.3 - 1.1.5 - 1.1.8 - 1.3.4, eseguiti in ambito extraurbano.<br>- Per ogni m <sup>3</sup> di scavo o demolizione misurato in sito e per ogni chilometro.<br>EURO ZERO/54  | €/mcxkm       | 0,54        |
| 8A.4     |             | Operaio comune<br>EURO VENTISETTE/93  | €/ore         | 27,93       |
| 91.5.5   |             | Costituzione di rilevato, per la formazione di corpo stradale e sue dipendenze, per colmate specificatamente ordinate ed altre opere consimili, con idonee materie provenienti, a cura e spese dell'impresa, da cave regolarmente autorizzate e site a distanza non superiore ai 5 km dal cantiere, accettate dalla D.L., compreso il trasporto delle materie dalle cave al cantiere, eseguito a strati orizzontali di 30 cm disposti secondo le sagome prescritte; compreso il compattamento del materiale del rilevato eseguito per ogni singolo strato fino a raggiungere una densità superiore a 90% di quella massima AASHO modificata, per gli strati più bassi ed al 95% per lo strato superiore, di spessore non inferiore a 40 cm, compresa la fornitura dell'acqua occorrente e compresa altresì la formazione dei cigli, delle banchine e delle scarpe, ed ogni altro onere per dare il rilevato compiuto a regola d'arte.<br>- per ogni m <sup>3</sup> di rilevato assestato.<br>EURO SEDICI/30 | €/metro cubo  | 16,30       |

Palermo li 25 GIU. 2015

IL PROGETTISTA  
( Ing. Giacomina Maria Fasulo)
