



Unione Europea

AMBIENTI PER L' APPRENDIMENTO (FESR)

FONDI
STRUTTURALI
EUROPEI

pon
2007-2013



MIUR



PROVINCIA REGIONALE DI PALERMO
(oggi Libero Consorzio Comunale di Palermo ai sensi della L.R. 8/2014)
DIREZIONE MANUTENZIONE EDIFICI SCOLASTICI, MANUTENZIONE
EDILIZIA TURISTICO SPORTIVA E PER LE ATTIVITA' PRODUTTIVE
NUOVA EDILIZIA SCOLASTICA, PATRIMONIALE, TURISTICO SPORTIVA
Via Roma 19 - 90133 PALERMO

**ISTITUTO TECNICO
ECONOMICO E PER IL TURISMO
"PIO LA TORRE"**
via Nina Siciliana n. 22 - 90135
PALERMO

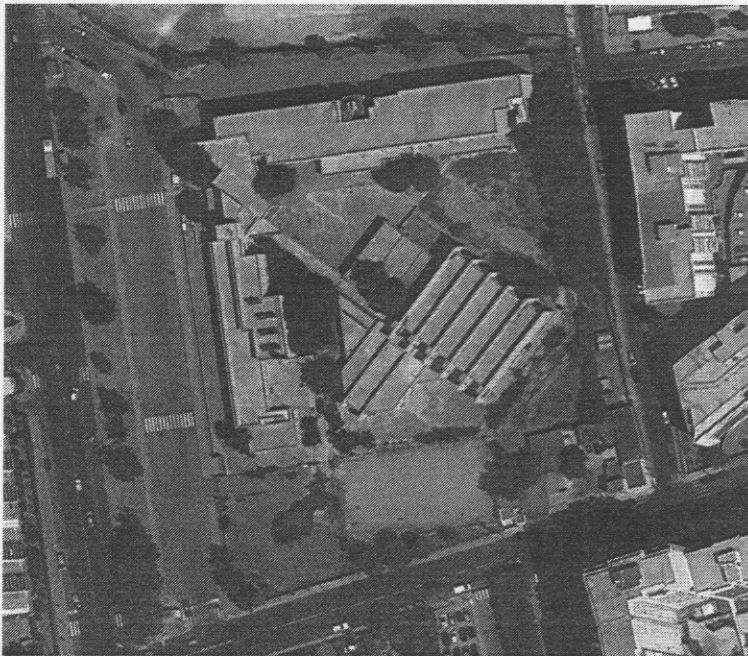
**LAVORI DI MANUTENZIONE PER IL MIGLIORAMENTO DELLE CONDIZIONI
IGIENICO-SANITARIE, DELLA FUNZIONALITA' DEGLI IMPIANTI, DEGLI SPAZI
ESTERNI E SPORTIVI**

Programmazione dei Fondi Strutturali Europei 2007-2013
PON-FESR IT 16 1 PO 004 "Ambienti per l'apprendimento"
Asse II "Qualità degli ambienti scolastici" Obiettivo C

"Incrementare la qualità delle infrastrutture scolastiche, l'ecosostenibilità e la sicurezza degli edifici scolastici; potenziare le strutture per garantire la partecipazione delle persone diversamente abili e quelle finalizzate alla qualità della vita degli studenti"
Avviso Congiunto prot. AOODGAI/7667 del 15.06.2010

Importo complessivo di € 744.293,76

APPROVAZIONI:



- Autorizzazione della Provincia Regionale di Palermo all'esecuzione delle opere: Determinazione Dirigenziale n. 185 del 10.10.2014
- Verbale di verifica - prot. n. 7535/C11 del 14.10.2014;
- Approvazione in linea tecnica e Validazione - prot. n. 7537/C11 del 14.10.2014;
- Approvazione Deliberazione Consiglio di Istituto del 14.10.2014 - prot. n. 7550/C11 del 14.10.2014

PROGETTO ESECUTIVO

Elaborato: A4	Oggetto: ANALISI DEI PREZZI	Data: ottobre 2014
-------------------------	-----------------------------	-----------------------

Il Progettista
Dott. Ing. Valerio Randazzo

Gruppo di progettazione
Dott. Arch. Valentina Sabella

Geom. Antonino Quagliana

Sig. Rosario Gulino

Il Supporto al R.U.P.
Dott. Ing. Fabrizio Di Bella

Il Responsabile Unico del Procedimento
Prof.ssa Nicoletta Maria Adelaide Lipani

- 1) A.AC1 Fornitura e collocazione di bruciatore di gas del tipo aria soffiata ,bistadio progressivo o modulante completamente automatico, a basse emissioni inquinanti, composto da:
- cofano silenziatore in materiale plastico coibentato che racchiude tutti i componenti dell'apparecchio.
 - sistema brevettato HCS (Housing Cooling System)
 - carcasa in lega leggera con flangia di attacco al generatore di calore
 - testa di combustione con imbuto a fiamma in acciaio inossidabile per resistere alla corrosione e alle elevate temperature in camera di combustione
 - pressostato di sicurezza lato aria per mandare in blocco il bruciatore nel caso di mancato o anomalo funzionamento del ventilatore
 - valvola a gas farfalla per funzionamento I e II stadio
 - servomotore per il funzionamento della serranda dell'aria e della farfalla del gas
 - serranda mobile con chiusura totale in sosta per ridurre al minimo le perdite energetiche connesse al raffreddamento della caldaia
 - sonda di ionizzazione per la rilevazione della fiamma
 - apparecchiatura di controllo digitale con possibilità di sblocco remoto e funzione di autodiagnostica che rileva le eventuali cause di malfunzionamento
 - pannello esterno che visualizza lo stato di funzionamento del bruciatore a mezzo di led
 - ventilatore centrifugo con pale ricurve indietro a bassa rumorosità
 - prese-spine per il collegamento elettrico
 - regolazione della premiscelazione gas-aria per garantire una fiamma ottimale dal punto di vista dei parametri di combustione.
 - indicatore della qualità della fiamma con rilievo visivo sul cofano a mezzo led
 - guide scorrevoli per ispezione e manutenzione del bruciatore
 - predisposizione per l'aggiunta di apposito kit che permetta di trasformare il funzionamento in modulante, cioè la possibilità di erogare qualsiasi valore di potenza tra il minimo e il massimo, in funzione della richiesta istantanea del carico
 - conforme alle norme CEI
 - grado di protezione elettrica IP 2XD (IP40)
 - conforme alla direttiva 90/396/CEE (direttiva gas)
 - conforme alla direttiva 89/336/CEE (compatibilità elettromagnetica)
 - conforma alla direttiva 72/23/CEE (bassa tensione)
 - conforme alla direttiva 92/42/CEE rendimenti
- Potenza Kw 72/202 - 480

Codice	DESCRIZIONE	U.M.	Prezzo Unit	Quantita'	Totale
BRUCIATORE01	<p>Fornitura di bruciatore di gas del tipo aria soffiata ,bistadio progressivo o modulante completamente automatico, a basse emissioni inquinanti, composto da:</p> <ul style="list-style-type: none"> - cofano silenziatore in materiale plastico coibentato che racchiude tutti i componenti dell'apparecchio. - sistema brevettato HCS (Housing Cooling System) - carcasa in lega leggera con flangia di attacco al generatore di calore - testa di combustione con imbuto a fiamma in acciaio inossidabile per resistere alla corrosione e alle elevate temperature in camera di combustione - pressostato di sicurezza lato aria per mandare in blocco il bruciatore nel caso di mancato o anomalo funzionamento del ventilatore - valvola a gas farfalla per funzionamento I e II stadio - servomotore per il funzionamento della serranda dell'aria e della farfalla del gas - serranda mobile con chiusura totale in sosta per ridurre al minimo le perdite energetiche connesse al raffreddamento della caldaia - sonda di ionizzazione per la rilevazione della fiamma - apparecchiatura di controllo digitale con possibilità di sblocco remoto e funzione di autodiagnostica che rileva le eventuali cause di malfunzionamento - pannello esterno che visualizza lo stato di funzionamento del bruciatore a mezzo di led - ventilatore centrifugo con pale ricurve indietro a bassa rumorosità - prese-spine per il collegamento elettrico - regolazione della premiscelazione gas-aria per garantire una 	cad	3.520,00	1	3.520,00

Codice	DESCRIZIONE	U.M.	Prezzo Unit	Quantita'	Totale
	fiamma ottimale dal putno di vista dei parametri di combustione. - indicatore della qualità della fiamma con rilievo visivo sul cofano a mezzo led - guide scorrevoli per ispezione e manutenzione del bruciatore - predisposizione per l'aggiunta di apposito kit che permetta di trasformare il funzionamento in modulante, cioè la possibilità di erogare qualsiasi valore di potenza tra il minimo e il massimo, in funzione della richiesta istantanea del carico - conforme alle norme CEI - grado di protezione elettrica IP 2XD (IP40) - conforme alla direttiva 90/396/CEE (direttiva gas) - conforme alla direttiva 89/336/CEE (compatibilità elettromagnetica) conforma alla direttiva 72/23/CEE (bassa tensione) - conforme alla direttiva 92/42/CEE rendimenti Potenza Kw 72/202 - 480				
OPS3L	Operaio specializzato 3 livello	h	25,87	9	232,83
OPQ2L	Operaio qualificato 2 livello	h	24,11	9	216,99
MINUTERIE 01	Minuterie bruciatore (1) 1	acorpo	100,00	(1) 1	100,00
TRASPORTO	Trasporto	acorpo	1,00	120	120,00
TOTALE					4.189,82
13.64% SPESE GENERALI SU € 4.189,82					571,49
10% UTILE IMPRESA SU € 4.761,31					476,13
PREZZO					5.237,44
ARROTONDAMENTO					-1,44
PREZZO DI APPLICAZIONE €/cad					5.236,00

- 2) A.AC2 Fornitura e collocazione di rampa gas composta da:
 - filtro gas
 - pressostato gas di minima
 - valvola di sicurezza
 - stabilizzatore di pressione
 - valvola di regolazione monostadio

Codice	DESCRIZIONE	U.M.	Prezzo Unit	Quantita'	Totale
RAMPA	Rampa	cad	620,00	1	620,00
OPS3L	Operaio specializzato 3 livello	h	25,87	2	51,74
OPQ2L	Operaio qualificato 2 livello	h	24,11	2	48,22
TOTALE					719,96
13.64% SPESE GENERALI SU € 719,96					98,20
10% UTILE IMPRESA SU € 818,16					81,82
PREZZO					899,98
ARROTONDAMENTO					0,02
PREZZO DI APPLICAZIONE €/cad					900,00

3) A.AC3 Fornitura e collocazione di valvola di intercettazione del combustibile a riarmo manuale completa di flangia di collegamento. Dotata di marchio CE. Ad azione positiva. Taratura 98°. Attacchi filettati FxF 1/2" (da 1/2" a 2"). Attacco poszetto 1/2" M. Corpo in ottone. Molla in acciaio inox. Lunghezza capillare 5 m (o 10 m). Temperatura max (lato valvola) 85°. Temperatura max (lato sensore) + 20° della temperatura di taratura. Pressione max di esercizio (lato valvola) con utilizzo di combustibile gas 50 kPa. Pressione max di esercizio (lato sensore) 12 bar.

Codice	DESCRIZIONE	U.M.	Prezzo Unit	Quantita'	Totale
VALVOLA01	Valvola intercettazione combustibile	cad	530,00	1	530,00
OPS3L	Operaio specializzato 3 livello	h	25,87	2,5	64,68
OPQ2L	Operaio qualificato 2 livello	h	24,11	2,5	60,28
MINUTERIE 02	Minuterie valvola intercettazione (1) 1	acorporo	55,00	(1) 1	55,00
TOTALE					709,96
13.64% SPESE GENERALI SU € 709,96					96,84
10% UTILE IMPRESA SU € 806,80					80,68
PREZZO					887,48
ARROTONDAMENTO					-1,48
PREZZO DI APPLICAZIONE €/cad					886,00

4) A.AC4 Fornitura e collocazione di pressostato gas di massima					
Codice	DESCRIZIONE	U.M.	Prezzo Unit	Quantita'	Totale
PRESSOSTATO	Pressostato	cad	120,00	1	120,00
OPS3L	Operaio specializzato 3 livello	h	25,87	0,5	12,94
OPQ2L	Operaio qualificato 2 livello	h	24,11	0,5	12,06
TOTALE					145,000
13.64% SPESE GENERALI SU € 145,00					19,78
10% UTILE IMPRESA SU € 164,78					16,48
PREZZO					181,26
ARROTONDAMENTO					-1,26
PREZZO DI APPLICAZIONE €/cad					180,00

5) A.AC5 Fornitura e collocazione di testa per accoppiamento di bruciatore-generatore di calore					
Codice	DESCRIZIONE	U.M.	Prezzo Unit	Quantita'	Totale
TESTA ACC	Testa tubo acciaio	cad	110,00	1	110,00
OPS3L	Operaio specializzato 3 livello	h	25,87	0,6	15,52
OPQ2L	Operaio qualificato 2 livello	h	24,11	0,6	14,47
TOTALE					139,99
13.64% SPESE GENERALI SU € 139,99					19,09
10% UTILE IMPRESA SU € 159,08					15,91
PREZZO					174,99
ARROTONDAMENTO					-0,99
PREZZO DI APPLICAZIONE € /cad					174,00

6) A.AC6 Fornitura e collocazione di valvola per gas manuale in acciaio a corpo ovale completa di flangia ed ogni altro accessorio idoneo al corretto montaggio

Codice	DESCRIZIONE	U.M.	Prezzo Unit	Quantita'	Totale
VALVOLA02	Valvola	cad	60,00	1	60,00
OPS3L	Operaio specializzato 3 livello	h	25,87	0,4	10,35
OPQ2L	Operaio qualificato 2 livello	h	24,11	0,4	9,64
TOTALE					79,99
13.64% SPESE GENERALI SU € 79,99					10,91
10% UTILE IMPRESA SU € 90,90					9,09
PREZZO					99,99
ARROTONDAMENTO					0,01
PREZZO DI APPLICAZIONE €/cad					100,00

7) A.AC7 Fornitura e collocazione di giunto antivibrante in acciaio per impianti a gas. Conforme norme UNI EN 676 completo di flangia ed ogni altro onere e daccessorio occorrente al corretto montaggio

Codice	DESCRIZIONE	U.M.	Prezzo Unit	Quantita'	Totale
GIU ANTIVIB	Giunto antivibrante	cad	78,00	1	78,00
OPS3L	Operaio specializzato 3 livello	h	25,87	0,5	12,94
OPQ2L	Operaio qualificato 2 livello	h	24,11	0,5	12,06
TOTALE					103,000
13.64% SPESE GENERALI SU € 103,00					14,05
10% UTILE IMPRESA SU € 117,05					11,71
PREZZO					128,76
ARROTONDAMENTO					-3,76
PREZZO DI APPLICAZIONE €/cad					125,00

8) A.AC8 Fornitura e collocazione di manometro per gas completo di rubinetto ed ogni altro onere ed accessorio occorrente al corretto montaggio , con fondoscala 60 mbar con elemento sensibile di precisione a membrana. Attacco radiale. Classe di precisione UNI 1,6

Codice	DESCRIZIONE	U.M.	Prezzo Unit	Quantita'	Totale
MANOMETRO	Manometro	cad	90,00	1	90,00
OPS3L	Operaio specializzato 3 livello	h	25,87	0,5	12,94
OPQ2L	Operaio qualificato 2 livello	h	24,11	0,45	10,85
TOTALE					113,79
13.64% SPESE GENERALI SU € 113,79					15,52
10% UTILE IMPRESA SU € 129,31					12,93
PREZZO					142,24
ARROTONDAMENTO					-0,24
PREZZO DI APPLICAZIONE €/cad					142,00

9) A.AC9 Fornitura e collocazione di tubi gas senza saldature serie media UNI 8863 (ex UNI 4148) in acciaio Fe 330 zincati UNI5745 estremità filettate sec.Iso 7/1 con manicotto ad una estremità sec. ISO 50, compreso pezzi speciali. Diametro interno 2 1/2"

Codice	DESCRIZIONE	U.M.	Prezzo Unit	Quantita'	Totale
TUBI ACC 2 1/2"	Tubo acciaio da 2 1/2 "	m	10,00	1	10,00
OPS3L	Operaio specializzato 3 livello	h	25,87	0,08	2,07
OPQ2L	Operaio qualificato 2 livello	h	24,11	0,08	1,93
PESPETUBI	Pezzi speciali tubi	acorporo	1,00	1	1,00
TOTALE					15,00
13.64% SPESE GENERALI SU € 15,00					2,05
10% UTILE IMPRESA SU € 17,05					1,71
PREZZO					18,76
ARROTONDAMENTO					0,24
PREZZO DI APPLICAZIONE €/m					19,00

10) A.AC10 Fornitura e collocazione di tubi gas SS serie media UNI 8863 in acciaio Fe 330 zincati a norma UNI 5745 estremità filettate a norma Iso 7/1 con manicotto ad una estremità secondo Iso 50 compresi i pezzi speciali . Diametro interno 1"

Codice	DESCRIZIONE	U.M.	Prezzo Unit	Quantita'	Totale
TUBI ACC 1"	Tubo acciaio 1"	m	9,50	1	9,50
OPS3L	Operaio specializzato 3 livello	h	25,87	0,08	2,07
OPQ2L	Operaio qualificato 2 livello	h	24,11	0,08	1,93
PESPETUBI	Pezzi speciali tubi	acorporo	1,00	1	1,00
TOTALE					14,50
13.64% SPESE GENERALI SU € 14,50					1,98
10% UTILE IMPRESA SU € 16,48					1,65
PREZZO					18,13
ARROTONDAMENTO					0,37
PREZZO DI APPLICAZIONE €/m					18,50

11) A.AC11 Adeguamento di impianto elettrico già esistente locale caldaia al servizio della scuola comprendente:
 - traslazione verticale di parte di impianto ubicato al di sopra delle aperture di aereazione
 - ricollocazione degli apparecchi illuminanti tramite sospensione a tetto mediante barre filettate opportunamente ancorate al soffitto.
 - impianto di alimentazione elettrica bruciatori realizzato mediante cavidotto aereo in acciaio zincato.
 - realizzazione di impianto di illuminazione di emergenza compreso di apparecchio illuminante di potenza pari a 1x18 W e n.1 apparecchio illuminante di potenza pari a 1x58w
 ed ogni altro onere e magistero per dare l'opera completa a perfetta regola d'arte

Codice	DESCRIZIONE	U.M.	Prezzo Unit	Quantita'	Totale
APP ILLUM 1X18	Apparecchio illuminazione 1x18	cad	45,00	1	45,00
APP ILLUM 1X58	Apparecchi illuminazione 1x58	cad	60,00	1	60,00
CAVID ACC	Cavidotto in acciaio	m	8,00	10	80,00
CAVO UNIP 4,00			2,16	30	64,80
OPS3L	Operaio specializzato 3 livello	h	25,87	8	206,96
OPQ2L	Operaio qualificato 2 livello	h	24,11	14	337,54
OP.COM.01			27,48	14	384,72
MINUTERIE 03	Minuterie e materiale elettrico (1) 1	acorpo	200,00	(1) 1	200,00

TOTALE

1.379,02

13.64% SPESE GENERALI SU € 1.379,02

188,10

10% UTILE IMPRESA SU € 1.567,12

156,71

PREZZO

1.723,83

ARROTONDAMENTO

-1,83

PREZZO DI APPLICAZIONE €/cad

1.722,00

12) A.AC12 Fornitura e collocazione di molla per autochiusura porta esterna di acciaio alla centrale termica					
Codice	DESCRIZIONE	U.M.	Prezzo Unit	Quantita'	Totale
MOLLA	Molla	cad	75,00	1	75,00
OPS3L	Operaio specializzato 3 livello	h	25,87	0,2	5,17
OPQ2L	Operaio qualificato 2 livello	h	24,11	0,2	4,82
TOTALE					84,99
13.64% SPESE GENERALI SU € 84,99					11,59
10% UTILE IMPRESA SU € 96,58					9,66
PREZZO					106,24
ARROTONDAMENTO					0,76
PREZZO DI APPLICAZIONE €/cad					107,00

13) A.AC13 Dismissione tubazione, bruciatore ed accessori da sostituire, compreso l'onere di smaltimento e conferimento a discarica.

Codice	DESCRIZIONE	U.M.	Prezzo Unit	Quantita'	Totale
TRASPE SMALT	Trasporto e smaltimento	acorpo	700,00	1	700,00
OPC1L	Operaio comune 1 livello	h	21,72	16	347,52
OPQ2L	Operaio qualificato 2 livello	h	24,11	15	361,65
TOTALE					1.409,17
13.64% SPESE GENERALI SU € 1.409,17					192,21
10% UTILE IMPRESA SU € 1.601,38					160,14
PREZZO					1.761,52
ARROTONDAMENTO					8,48
PREZZO DI APPLICAZIONE € /cad					1.770,00

14) A.AC14 Fornitura di estintore a polvere di classe 21A-B e da Kg 6,00					
Codice	DESCRIZIONE	U.M.	Prezzo Unit	Quantita'	Totale
ESTINTORE	Estintore a polvere	cad	65,00	1	65,00
TOTALE					65,00
13.64% SPESE GENERALI SU € 65,00					8,87
10% UTILE IMPRESA SU € 73,87					7,39
PREZZO					81,26
ARROTONDAMENTO					-1,26
PREZZO DI APPLICAZIONE €/cad					80,00

15) A.AC15 Fornitura e collocazione di correttore elettronico di volumi e predisposizione di telelettura come previsto dalla delibera ARRG, ARG/gas 155/2008 e s.m.i.

Codice	DESCRIZIONE	U.M.	Prezzo Unit	Quantita'	Totale
CORR VOLUMI	Correttore volumi	cad	170,00	1	170,00
OPS3L	Operaio specializzato 3 livello	h	25,87	0,5	12,94
OPQ2L	Operaio qualificato 2 livello	h	24,11	0,5	12,06
TOTALE					195,00
13.64% SPESE GENERALI SU € 195,00					26,60
10% UTILE IMPRESA SU € 221,60					22,16
PREZZO					243,76
ARROTONDAMENTO					-1,76
PREZZO DI APPLICAZIONE €/cad					242,00

16) A.N.15 Fornitura e posa in opere di rete a maglia sciolta zincata e plastificata di colore verde di tipo pesante a maglia romboidale 4,5cmx5,5cm, spessore 4,2 mm. per una altezza di circa ml. 4.00. Sono compresi nel prezzo gli oneri per la posa in opera di cavi in acciaio zincato posti longitudinalmente ad un interasse di 50 cm, la tesatura degli stessi con attrezzature meccaniche, il bloccaggio della parte terminale dei cavi con manicotti di sicurezza in alluminio (senza bulloni o spigoli vivi) per la protezione dei giocatori, l'ancoraggio dei cavi di acciaio alla recinzione mediante la posa con speciale pistola di cavallotti di sicurezza a "U", il varco mediante la realizzazione di un cancello di larghezza ml.2,50 per il passaggio degli atleti e dei mezzi di manutenzionee previsto nel prezzo i pali intermedi di sostegno della rete su alloggi già predisposti . Inoltre e compreso nel prezzo il trasporto in cantiere e la successiva movimentazione per la posa in opera con l'utilizzo di apparecchiature idonee come camion con cestello e quant'altro occorre per dare il lavoro finito a perfetta regola d'arte.

Codice	DESCRIZIONE	U.M.	Prezzo Unit	Quantita'	Totale
OPC1L	Operaio comune 1 livello	h	21,72	0,08	1,74
OPQ2L	Operaio qualificato 2 livello	h	24,11	0,08	1,93
PALI	Pali in ferro per recinzione - aliquota	acorpo	1,00	1	1,00
RETE	Rete zincata plastificata	m	6,00	1	6,00
ELEVATORE	Elevatore	h	30,00	0,05	1,50
TOTALE					12,17
13.64% SPESE GENERALI SU € 12,17					1,66
10% UTILE IMPRESA SU € 13,83					1,38
PREZZO					15,21
PREZZO DI APPLICAZIONE €/mq					15,21

17) A.V01 Fornitura e collocazione di programmatore per impianti di irrigazione, da installare in interni, per programmare settimanalmente gli orari di irrigazione su 6 elettrovalvole, tempi da 1 min a 4 ore, con trasformatore 220-24V. In opera completo di linea di alimentazione, n.6 linee a 24v per elettrovalvole, alimentatore con batteria in tampone, compreso trasporto ed ogni altro onere ed accessorio per dare l'opera finita a regola d'arte.

Codice	DESCRIZIONE	U.M.	Prezzo Unit	Quantita'	Totale
OPQ2L	Operaio qualificato 2 livello	h	24,11	4	96,44
PROGRAMM	Programmatore irrigazioni	cad	60,00	1	60,00
ALIMENTAT	Alimentatore con batteria tampone	cad	40,00	1	40,00
LINEE ELET	Linee elettriche programmatore irrigazione	acorpo	65,00	1	65,00
ACCESSORI01	Accessori	acorpo	3,50	1	3,50
TOTALE					264,94
13.64% SPESE GENERALI SU € 264,94					36,14
10% UTILE IMPRESA SU € 301,08					30,11
PREZZO					331,19
ARROTONDAMENTO					0,81
PREZZO DI APPLICAZIONE € /cad					332,00

18) A.V03 F. e c. di erogatore a zampillo 180° regolabile su picchetto
 Fornitura e collocazione di erogatore tipo Shrubbler a zampillo su 180°, regolabile in diametro del getto e in portata (da 0 a 40Lt/h); in resina dotato di picchetto per collocazione in terreno, con attacco per tubicino da 4x6mm; compreso installazione, tratto terminale di tubicino 4x6mm di massimo 1mt e collegamento alla tubazione primaria; compreso trasporto ed ogni altro onere ed accessorio per dare l'opera finita a regola d'arte.

Codice	DESCRIZIONE	U.M.	Prezzo Unit	Quantita'	Totale
OPC1L	Operaio comune 1 livello	h	21,72	0,02	0,434
OPQ2L	Operaio qualificato 2 livello	h	24,11	0,1	2,41
EROG	Erogatore zampillo 180°	cad	0,50	1	0,50
TUBIC	Tubicino e raccordo	m	0,25	1	0,25
TOTALE					3,594
13.64% SPESE GENERALI SU € 3,59					0,49
10% UTILE IMPRESA SU € 4,08					0,408
PREZZO					4,49
ARROTONDAMENTO					0,01
PREZZO DI APPLICAZIONE €/cad					4,50

19) A.V05 F. e c. di tubo polietilene BD PN6 D=16m.
 Fornitura e collocazione di tubo di polietilene bassa densità per pressione 6 bar, diametro esterno 16mm, in opera per impianti di irrigazione posato su terreno, opportunamente fissato, completo di pezzi speciali e raccordi.
 Compreso trasporto, taglio, sfrido ed ogni altro onere ed accessorio per dare l'opera finita a regola d'arte.

Codice	DESCRIZIONE	U.M.	Prezzo Unit	Quantita'	Totale
OPQ2L	Operaio qualificato 2 livello	h	24,11	0,05	1,21
TUBO D16MM	Tubo PE BD PN6 D16mm	m		1	
RACC 16	Raccordi e pezzi speciali per tubo da 16 mm	acorpo	0,50	1	0,50
TOTALE					1,71
13.64% SPESE GENERALI SU € 1,71					0,233
10% UTILE IMPRESA SU € 1,94					0,194
PREZZO					2,14
ARROTONDAMENTO					-0,04
PREZZO DI APPLICAZIONE €/m					2,10

20) A.V06 F. e c. di tubo polietilene BD PN6 D=25m.
 Fornitura e collocazione di tubo di polietilene bassa densità per pressione 6 bar, diametro esterno 16mm, in opera per impianti di irrigazione posato su terreno, opportunamente fissato, completo di pezzi speciali e raccordi.
 Compreso trasporto, taglio, sfrido ed ogni altro onere ed accessorio per dare l'opera finita a regola d'arte.

Codice	DESCRIZIONE	U.M.	Prezzo Unit	Quantita'	Totale
OPQ2L	Operaio qualificato 2 livello	h	24,11	0,05	1,21
TUBO D25MM	Tubo PE BD PN6 25 mm	m	0,50	1	0,50
RACC 25	Raccordi e pezzi speciali per tubo da 25 mm	m	0,70	1	0,70
TOTALE					2,41
13.64% SPESE GENERALI SU € 2,41					0,329
10% UTILE IMPRESA SU € 2,74					0,274
PREZZO					3,01
ARROTONDAMENTO					-0,01
PREZZO DI APPLICAZIONE €/m					3,00

21) A.V07 F. e c. di tubo polietilene BD PN6 D=32mm
 Fornitura e collocazione di tubo di polietilene bassa densità per pressione 6 bar, diametro esterno 16mm, in opera per impianti di irrigazione posato su terreno, opportunamente fissato, completo di pezzi speciali e raccordi.
 Compreso trasporto, taglio, sfrido ed ogni altro onere ed accessorio per dare l'opera finita a regola d'arte.

Codice	DESCRIZIONE	U.M.	Prezzo Unit	Quantita'	Totale
OPC1L	Operaio comune 1 livello	h	21,72	0,05	1,09
OPQ2L	Operaio qualificato 2 livello	h	24,11	0,01	0,241
TUBO D32MM	Tubo PE BD PN6 32 mm	m	0,90	1	0,90
RACC 32	Raccordi e pezzi speciali per tubo da 32 mm	acorpo	0,90	1	0,90
TOTALE					3,131
13.64% SPESE GENERALI SU € 3,13					0,427
10% UTILE IMPRESA SU € 3,56					0,356
PREZZO					3,91
PREZZO DI APPLICAZIONE €/m					3,91

22) A.V08 Fornitura e collocazione di elettrovalvola comando 24v, normalmente chiusa, pressione max 10 bar, attacco maschio da 1/2", senza comando manuale e senza regolatore flusso; in opera compreso raccordi, staffe e linea elettrica; compreso trasporto ed ogni altro onere ed accessorio per dare l'opera finita a regola d'arte.

Codice	DESCRIZIONE	U.M.	Prezzo Unit	Quantita'	Totale
OPQ2L	Operaio qualificato 2 livello	h	24,11	0,5	12,06
ELETTROV	Elettrovalvola da 1/2" 24v	cad	12,00	1	12,00
RAC LIN EL	Raccordi e linea elettrica elettrovalvola	acorpo	3,00	1	3,00
TOTALE					27,06
13.64% SPESE GENERALI SU € 27,06					3,69
10% UTILE IMPRESA SU € 30,75					3,08
PREZZO					33,83
ARROTONDAMENTO					0,07
PREZZO DI APPLICAZIONE €/cad					33,90

23) ACL01	<p>Fornitura e collocazione di controllo remoto ambiente costituito da un unico dispositivo comprendente tastiera e display a cristalli liquidi alfanumerico.</p> <p>Esso dovrà essere collegato ai climatizzatori per mezzo di linea di trasmissione dedicata costituita da cavo a due conduttori non polarizzato. Dovrà essere possibile gestire 1 gruppo fino a 16 climatizzatori in modo collettivo.</p> <p>I climatizzatori dovranno essere rappresentati sul display tramite icone e simboli che riportino lo stato di funzionamento degli stessi.</p> <p>Le informazioni minime previste saranno le seguenti :</p> <p>On/Off Modo di funzionamento Temperatura regolata Temperatura ambiente Velocità del ventilatore Direzione del flusso aria Anomalie Segnalazione filtro sporco Eventuali programmazioni orarie Eventuali Proibizioni/Abilitazioni delle funzioni locali.</p> <p>Interagendo con i comandi dovrà essere possibile regolare il funzionamento dei climatizzatori tramite le seguenti operazioni :</p> <p>On/Off Modo di funzionamento Regolazione temperatura Regolazione velocità del ventilatore Regolazione direzione del flusso aria</p> <p>Dovrà essere possibile controllare in modo interbloccato le funzioni principali di eventuali sistemi di recupero e/o di trattamento aria.</p> <p>Dovrà essere possibile proibire, da parte di un controllo gerarchicamente superiore, le funzioni di ON/OFF, scelta modo funzionamento, regolazione temperatura, reset segnalazione filtro.</p> <p>Il controllo remoto dovrà disporre di apposito connettore per il collegamento optional di un timer settimanale oppure in alternativa di un segnale di arresto di emergenza Il controllo remoto dovrà disporre di un timer interno su base giornaliera. Il controllo sarà settato tramite rotary switch ai fini della corretta configurazione del sistema. Resta compresa la linea di trasmissione dati dal comando alla unità interna installata entro tubo di protezione e ogni altro onere e magistero per dare l'opera completa e funzionante. Prezzo da indagini di mercato.</p>
-----------	---

Codice	DESCRIZIONE	U.M.	Prezzo Unit	Quantita'	Totale
	TOTALE				
	PREZZO				

24) ACL02

Fornitura e collocazione di unità a pompa di calore ad espansione diretta ad elevata efficienza , a portata variabile di refrigerante , secondo il sistema VRF , della potenza , alle condizioni standard di funzionamento , in regime di raffreddamento, di 45 kW , ed in riscaldamento di 50 kW . Potenza elettrica massima assorbita di 10.34 kW

L'unità dovrà avere le seguenti caratteristiche:

- Carpenteria in lamiera d'acciaio con verniciatura in polvere di poliestere , adatta per esposizione esterna , avente dimensioni in mm 1840(H)x1290(L)x840(P) , con peso massimo kg 275 , e possibilità di essere montata in batteria con affiancamento tra le varie unità.

Tensione di alimentazione 380 V50 Hz massima corrente assorbita A 22.6 - N°1 Compressore di tipo scroll , ermetico ad alta efficienza , avente potenza di targa 9.7 kW, equipaggiato con inverter a controllo lineare con campo di azione tra il 16% ed il 100% .

- N°1 Resistenza di riscaldamento carte olio da kW 0.045

- Circuito frigorifero dotato di separatore d'olio , valvola di inversione a quattro vie , valvola solenoide , ricevitore di liquido , accumulatore di gas , sonde per alta e bassa pressione , pressostato di sicurezza e valvola di by-pass e quanto occorre per ottimizzare il suo funzionamento.

- Scheda elettronica di controllo e di sicurezza , in grado di attivare automaticamente la funzione riscaldamento / raffreddamento e sbrinamento scambiatori , in relazione ai segnali dai sensori dell'unità e dalle singole unità periferiche ambiente tramite bus di trasmissione .

- Sistema di controllo di tipo evoluto installato e cablato all'interno dell'unità dotato di dispositivi di settaggio tipo rotary switch .

- Display a 4 cifre in grado di fornire codici per informazioni di servizio

- Collegamento al sistema di controllo tramite bus di comunicazione di tipo non polarizzato .

- N°1 Ventilatore di scambio termico con l'esterno , di tipo elicoidale con portata d'aria di 14.400 mc/h, con potenza assorbita 0.64 kW.

- N°2 Scambiatori di calore verso l'ambiente esterno , in tubo di rame con alettatura a pacco in alluminio anticorrosione (Blue Fin), installati su i due lati opposti della macchina, con prese d'aria protette da rete metallica a maglia quadra .

-Refrigerante utilizzabile R410A

Livello di rumorosità 61 dB(A) .

Campo di funzionamento in regime di raffreddamento ; esterno tra -5 e 43°C b.s. , ed interno tra 15 e 24°C b.u.

Campo di funzionamento in regime di riscaldamento ; esterno tra -20 e 15.5°C b.u. , ed interno tra 15 e 27°C b.s.

La pompa di calore potrà essere collegata ad un massimo di 22 unità interne derivate , la cui potenza dovrà essere compresa tra il 50 ed il 130 % in relazione alla potenza erogata dalla pompa di calore .

Il sistema di distribuzione del gas refrigerante sarà a due tubi con diametri delle tubazioni di liquido e del gas rispettivamente di mm 12.7 con attacco a cartella e 28.58 mm con attacco a brasare .

E' compresa la installazione di collettore per n.10 attacchi, supporti antivibranti , la quota parte della linea trasmissione dati con le unità interne installata entro apposite tubazioni , i ed ogni altro onere e magistero necessari a dare l'opera installata a perfetta regola d'arte e funzionante. Prezzo da indagini di mercato.

Codice	DESCRIZIONE	U.M.	Prezzo Unit	Quantita'	Totale
TOTALE					
PREZZO					

25) ACL03

Fornitura e collocazione di unità di condizionamento per installazione a parete o ad incasso nel controsoffitto, del tipo a portata variabile di refrigerante secondo il sistema VRF , costituita da scocca esterna in materiale plastico antiurto , con colorazione neutra di dimensioni compatte avente linea armoniosa . Le caratteristiche tecniche dell'unità saranno:

- Potenzialità nominale in regime di raffreddamento pari a 5.6 kW ed in riscaldamento 6.3 kW .
- Sistema di regolazione del flusso di refrigerante controllato da valvola modulante LEV con controllo continuo della potenza tra il 25% ed il 100%.
- Refrigerante R22 o R407C o R410A con sistema di controllo in grado di riconoscere il refrigerante utilizzato.
- Portata d'aria assicurata da ventilatore tangenziale a quattro velocità pari a 540/600/660/720 mc/h con prevalenza utile di 0 Pa
- Dimensioni dell'unità pari a (mm) 340(A)-235(P)-990(L) , con peso netto non superiore a 16 kg.
- Sistema di controllo di tipo evoluto installato e cablato all'interno dell'unità dotato di dispositivi di settaggio tipo rotary switch .
- Collegamento al sistema di controllo tramite bus di comunicazione di tipo non polarizzato .
- Alimentazione elettrica di tipo monofase 50 Hz - 220 V con assorbimento elettrico massimo in raffreddamento di 0,07 kW.
- Livello sonoro dell'unità non dovrà essere superiore a 34/37/40/43 dB(A) in funzione della velocità di rotazione del ventilatore.

L'unità interna dovrà essere dotata di appositi connettori liberamente programmabili per il collegamento di segnali di INPUT ed OUTPUT digitali, al fine di gestire apparecchiature generiche tecnologiche di terzi presenti in campo.

Dovranno essere disponibili almeno 3 segnali di INPUT e 4 segnali di OUTPUT.

Ogni unità interna dovrà poter collegare 2 apparecchiature generiche, ognuna delle quali gestita attraverso i seguenti

segnali :

INPUT :

Stato di ON/OFF

Stato di Anomalia

OUTPUT :

Comando di ON/OFF

Tramite il kit composto da sistema di supervisione + centralizzatori + PLC dovrà essere possibile programmare liberamente i segnali collegati all'unità interna, visualizzarli, ed interagire con essi. Dovrà inoltre essere possibile programmare liberamente interazioni tra le apparecchiature generiche e le unità interne dell'impianto, per le quali dovranno poter essere controllate le seguenti funzioni :

ON/OFF

Impostazione della temperatura

Modo operativo

Velocità ventilatore

L'unità sarà costituita da telaio interno di supporto in acciaio zincato stampato La presa dell'aria sarà posizionata nella parte frontale dell'unità , mentre quella di mandata sarà posizionata nella parte inferiore. La griglia frontale , con apertura verso l'alto darà accesso ai filtri che saranno in fibra sintetica a nido d'ape rigenerabili e lavabili. La batteria a più ranghi sarà di tipo Cross-Fin con tubi di rame alettati in alluminio. Le apparecchiature elettriche e di controllo saranno posti in posizione con accesso facilitato frontalmente all'unità.

. Il movimento dell'aria assicurato da ventilatore tipo tangenziale direttamente accoppiato al motore monofase ad induzione che sarà a quattro velocità dotato di pale a spaziatura differenziata per migliorarne il rendimento.Gli attacchi della linea gas dovranno essere di 12.7 mm mentre quelli della linea del liquido saranno di 6.35 mm. Lo scarico della condensa sarà di tipo flessibile .E' compresa la quota parte della linea trasmissione dati tra le unità interne installate entro apposite tubazioni , ed ogni altro onere e magistero occorrenti per dare l'opera installata a perfetta regola d'arte e funzionante.Prezzo da indagini di mercato.

Codice	DESCRIZIONE	U.M.	Prezzo Unit	Quantita'	Totale
TOTALE					
PREZZO					

26) ACL04		Nolo gru per sollevamento componenti impianto climatizzazione			
Codice	DESCRIZIONE	U.M.	Prezzo Unit	Quantita'	Totale
GRU		acorpo	800,00	1	800,00
TOTALE					800,00
13.64% SPESE GENERALI SU € 800,00					109,12
10% UTILE IMPRESA SU € 909,12					90,91
PREZZO					1.000,03
ARROTONDAMENTO					-0,03
PREZZO DI APPLICAZIONE €/acorpo					1.000,00

27) AM.01		Fornitura di interruttore differenziale da 0,03A			
Codice	DESCRIZIONE	U.M.	Prezzo Unit	Quantita'	Totale
DIFFER	Fornitura di interruttore differenziale da 0,03A	cad	24,00	1	24,00
TOTALE					24,00
13.64% SPESE GENERALI SU € 24,00					3,27
10% UTILE IMPRESA SU € 27,27					2,73
PREZZO					30,00
PREZZO DI APPLICAZIONE €/cad					30,00

28) AM.02 Fornitura di presa 16A					
Codice	DESCRIZIONE	U.M.	Prezzo Unit	Quantita'	Totale
PRESA	Presa da 16A	cad	3,90	1	3,90
TOTALE					3,90
13.64% SPESE GENERALI SU € 3,90					0,53
10% UTILE IMPRESA SU € 4,43					0,443
PREZZO					4,87
ARROTONDAMENTO					0,03
PREZZO DI APPLICAZIONE €/cad					4,90

29) AM.03 Fornitura interruttore 16A					
Codice	DESCRIZIONE	U.M.	Prezzo Unit	Quantita'	Totale
INTERR	Interruttore 16A	cad	1,50	1	1,50
TOTALE					1,50
13.64% SPESE GENERALI SU € 1,50					0,205
10% UTILE IMPRESA SU € 1,71					0,171
PREZZO					1,88
ARROTONDAMENTO					0,02
PREZZO DI APPLICAZIONE € /cad					1,90

30) AM.05 Rubinetti lavabo wc					
Codice	DESCRIZIONE	U.M.	Prezzo Unit	Quantita'	Totale
RUBIN	Rubinetto per lavabo wc	cad	16,00	1	16,00
TOTALE					16,00
13.64% SPESE GENERALI SU € 16,00					2,18
10% UTILE IMPRESA SU € 18,18					1,82
PREZZO					20,00
PREZZO DI APPLICAZIONE € /cad					20,00

31) AM.06		Tubo rame coibentato diam 14 mm			
Codice	DESCRIZIONE	U.M.	Prezzo Unit	Quantita'	Totale
TUBORAME	Tubo rame coibentato diam 14 mm	m	4,20	1	4,20
TOTALE					4,20
13.64% SPESE GENERALI SU € 4,20					0,57
10% UTILE IMPRESA SU € 4,77					0,477
PREZZO					5,25
PREZZO DI APPLICAZIONE €/m					5,25

32) AM.07 Raccordi tubo					
Codice	DESCRIZIONE	U.M.	Prezzo Unit	Quantita'	Totale
RACCTUBO	Raccorderia tubo	cad	3,00	1	3,00
TOTALE					3,00
13.64% SPESE GENERALI SU € 3,00					0,409
10% UTILE IMPRESA SU € 3,41					0,341
PREZZO					3,75
PREZZO DI APPLICAZIONE €/cad					3,75

33) AM.08 Pezzi speciali tubo					
Codice	DESCRIZIONE	U.M.	Prezzo Unit	Quantita'	Totale
PESPETUBI	Pezzi speciali tubi	acorpo	1,00	1	1,00
TOTALE					1,00
13.64% SPESE GENERALI SU € 1,00					0,136
10% UTILE IMPRESA SU € 1,14					0,114
PREZZO					1,25
ARROTONDAMENTO					0,05
PREZZO DI APPLICAZIONE €/cad					1,30

34) AM.09		Profilati in acciaio zincato			
Codice	DESCRIZIONE	U.M.	Prezzo Unit	Quantita'	Totale
PROFACC	Profilati in acciaio zincato	Kg	3,50	1	3,50
TOTALE					3,50
13.64% SPESE GENERALI SU € 3,50					0,477
10% UTILE IMPRESA SU € 3,98					0,398
PREZZO					4,38
ARROTONDAMENTO					0,02
PREZZO DI APPLICAZIONE €/Kg					4,40

35) AM.10 Malta bastarda					
Codice	DESCRIZIONE	U.M.	Prezzo Unit	Quantita'	Totale
MALTA B	Malta bastarda	mc	100,00	1	100,00
TOTALE					100,000
13.64% SPESE GENERALI SU € 100,00					13,64
10% UTILE IMPRESA SU € 113,64					11,36
PREZZO					125,00
PREZZO DI APPLICAZIONE € /mc					125,00

36) AM.11 Accessori infissi					
Codice	DESCRIZIONE	U.M.	Prezzo Unit	Quantita'	Totale
ACCINFISSI	Accessori infissi	cad	3,00	1	3,00
TOTALE					3,00
13.64% SPESE GENERALI SU € 3,00					0,409
10% UTILE IMPRESA SU € 3,41					0,341
PREZZO					3,75
PREZZO DI APPLICAZIONE €/cad					3,75

37) AM.12 Doghe per controsoffitto in lamiera verniciata		U.M.	Prezzo Unit	Quantita'	Totale
Codice	DESCRIZIONE				
DOGHE	Doghe per controsoffitto in lamiera verniciata	m	1,50	1	1,50
TOTALE					1,50
13.64% SPESE GENERALI SU € 1,50					0,205
10% UTILE IMPRESA SU € 1,71					0,171
PREZZO					1,88
PREZZO DI APPLICAZIONE € /m					1,88

38) AM.13 Fornitura in opera di poltroncine per auditorium con sedile schienale indipendenti. La struttura portante del sedile è in multistrato di faggio spessore minimo mm.11 con imbottitura in poliuretano espanso sagomato di densità almeno 30 Kg/mc e spessore di almeno 40 mm , copertura dello schienale in materiale plastico antiurto e antigraffio,. Struttura interna in acciaio zincato con copertura in polipropilene nero. Permette la regolazione dello schienale in profondità con blocco in più posizioni.Braccioli in polipropilene stampato e rinforzato. Rivestimento del sedile e dello schienale nei colori e materiali a scelta del D.L.

Codice	DESCRIZIONE	U.M.	Prezzo Unit	Quantita'	Totale
TOTALE					
PREZZO					
PREZZO DI APPLICAZIONE €/cad					87,51

39) AN.01 Fornitura e collocazione di maniglione antipanico, completo di speciale serratura, con larghezza di appoggio max 90cm, in opera compreso ogni onere e magistero per dare il lavoro finito a regola d'arte.

Codice	DESCRIZIONE	U.M.	Prezzo Unit	Quantita'	Totale
OPS3L	Operaio specializzato 3 livello	h	25,87	1,2	31,04
MANIGL	Maniglione antipanico completo di serratura (1) 1	cad	100,00	(1) 1	100,00
ACCESSORI01	Accessori	acorpo	3,50	1	3,50
TOTALE					134,54
13.64% SPESE GENERALI SU € 134,54					18,35
10% UTILE IMPRESA SU € 152,89					15,29
PREZZO					168,18
ARROTONDAMENTO					0,32
PREZZO DI APPLICAZIONE € /cad					168,50

40) AN.05 Smontaggio di persiane avvolgibili in materia plastica, compreso lo smontaggio del rullo e dell'avvolgitore e la smuratura dei supporti. Compreso l'onere per i tagli, tiro in basso, carico, trasporto ed accatastamento dei materiali di risulta fino a 50 m.

Codice	DESCRIZIONE	U.M.	Prezzo Unit	Quantita'	Totale
OPC1L	Operaio comune 1 livello	h	21,72	0,1	2,17
OPQ2L	Operaio qualificato 2 livello	h	24,11	0,12	2,89
TRASPORTO	Trasporto	acorpo	1,00	1	1,00
TOTALE					6,06
13.64% SPESE GENERALI SU € 6,06					0,83
10% UTILE IMPRESA SU € 6,89					0,69
PREZZO					7,58
ARROTONDAMENTO					0,02
PREZZO DI APPLICAZIONE €/mq					7,60

41) AN.07 Finitura di pavimentazione con malta cementizia, composta da cemento e sabbia, resa a pie' d'opera dosata a kg 400 di cemento R 32.5 per mc 1.00 di sabbia fine con ossido colorante, di colore a scelta della D.L. previa preparazione del sottofondo (realizzato e conteggiato a parte) compreso l'onere del trattamento antisdrucchiolo (stampato a rullo o bocciardato a macchina) e l'additivo antiritiro; compreso la campionatura, la pulizia, il trasporto a discarica dei materiali di risulta ed ogni altro onere ed accessorio per dare l'opera finita a regola d'arte.

Codice	DESCRIZIONE	U.M.	Prezzo Unit	Quantita'	Totale
OPC1L	Operaio comune 1 livello	h	21,72	0,15	3,26
OPQ2L	Operaio qualificato 2 livello	h	24,11	0,15	3,62
MALTA	Malta cementizia a Kg 400 di cemento	mc	165,00	0,015	2,48
ADDITIVO	Additivo per cemento colorato	acorpo	1,20	1	1,20
OSSIDO	Ossido per cemento colorato	acorpo	1,00	1	1,00
BOCCIARDA	Bocciarda meccanica	h	25,00	0,1	2,50
TOTALE					14,06
13.64% SPESE GENERALI SU € 14,06					1,92
10% UTILE IMPRESA SU € 15,98					1,60
PREZZO					17,58
ARROTONDAMENTO					0,02
PREZZO DI APPLICAZIONE €/mq					17,60

42) AN.13 Realizzazione di canale di drenaggio lineare , griglia a ponte in acciaio larga 12-13 cm telaio integrato in acciaio inox, canale in calcestruzzo di poliestere compreso lo scavo ed ogni altro onere ed accessorio per dare l'opera finita a perfetta regola d'arte.

Codice	DESCRIZIONE	U.M.	Prezzo Unit	Quantita'	Totale
OPC1L	Operaio comune 1 livello	h	21,72	0,2	4,34
OPQ2L	Operaio qualificato 2 livello	h	24,11	0,3	7,23
CANALE INOX	Canale da 100 mm pendenza 0,5% telaio inox	m	30,00	1	30,00
TERMINALI	Terminale da 100 mm per tubo scarico - aliquota	acorpo	1,50	1	1,50
GRIGLIA INOX	Griglia a ponte inox 13 cm	m	42,00	1	42,00
TOTALE					85,07
13.64% SPESE GENERALI SU € 85,07					11,60
10% UTILE IMPRESA SU € 96,67					9,67
PREZZO					106,34
PREZZO DI APPLICAZIONE €/m					106,34

43) AN.14 Fornitura e posa in opera di porte di calcetto regolamentari, a sezione ovoidale, in lega leggera anodizzata e verniciata a forno in colore bianco, complete di rete in nylon bianco pesante con cavetti di tesura, ganci di fissaggio e tubi posteriori tendirete, compresa la formazione dei plinti d'ancoraggio in callestruzzo di adeguata sezione con tubi in cemento per l'infilaggio dei montanti.

Codice	DESCRIZIONE	U.M.	Prezzo Unit	Quantita'	Totale
OPC1L	Operaio comune 1 livello	h	21,72	0,2	4,34
OPQ2L	Operaio qualificato 2 livello	h	24,11	0,2	4,82
POR CALC	Porta calcetto	cad	300,00	1	300,00
BASAMENTO		cad	28,00	4	112,00
TRASPORTO	Trasporto	acorpo	1,00	10	10,00
TOTALE					431,16
13.64% SPESE GENERALI SU € 431,16					58,81
10% UTILE IMPRESA SU € 489,97					49,00
PREZZO					538,97
PREZZO DI APPLICAZIONE €/cad					538,97

44) AN.16 Fornitura e posa in opera di persiana avvolgibile con stecche diritte in PVC pesante, di spessore da cm 1.4 a 1.5 distanziate e sovrapponibili fino a completa chiusura, collegate con ganci in acciaio cadmiato, compreso supporti, rullo, puleggia, arganello, carrucola di fissaggio, guide fisse ad U ed avvolgitore incassato di ferro, in opera compreso, ferramenta, l'assistenza, il trasporto, lo scarico dall'automezzo, l'accatastamento, il tiro in alto, l'avvicinamento al luogo di posa, la pulizia finale e quant'altro occorre per dare il lavoro finito in opera a perfetta regola d'arte.

Codice	DESCRIZIONE	U.M.	Prezzo Unit	Quantita'	Totale
OPC1L	Operaio comune 1 livello	h	21,72	0,15	3,26
OPQ2L	Operaio qualificato 2 livello	h	24,11	0,15	3,62
PERSIANA	Persiana avvolgibile	m ²	24,00	1	24,00
ACCESSORI01	Accessori	acorpo	3,50	1	3,50
TOTALE					34,38
13.64% SPESE GENERALI SU € 34,38					4,69
10% UTILE IMPRESA SU € 39,07					3,91
PREZZO					42,98
ARROTONDAMENTO					0,02
PREZZO DI APPLICAZIONE €/mq					43,00

45) AN.19 Ripristino portone di accesso retrostante comprese nella lavorazione: opere murarie, innesti di profilati in ferro e allacci elettrici per apriporta, verniciatura con mano di antiruggine e due mani di colore a smalto. Il tutto per dare l'opera finita a regola d'arte.

Codice	DESCRIZIONE	U.M.	Prezzo Unit	Quantita'	Totale
OPC1L	Operaio comune 1 livello	h	21,72	16	347,52
OPQ2L	Operaio qualificato 2 livello	h	24,11	16	385,76
OPS3L	Operaio specializzato 3 livello	h	25,87	16	413,92
ACC CANC	Accessori cancello	acorpo	250,00	1	250,00
OPMUR CANC	Opere murarie cancello	acorpo	400,00	1	400,00
PROFILATI	Profilati in ferro	acorpo	480,00	1	480,00
ANTIRUG	Antiruggine	litro	15,00	2,8	42,00
VERNICE	Vernice a smalto	litro	22,00	4,3	94,60
TOTALE					2.413,80
13.64% SPESE GENERALI SU € 2.413,80					329,24
10% UTILE IMPRESA SU € 2.743,04					274,30
PREZZO					3.017,34
PREZZO DI APPLICAZIONE €/acorpo					3.017,34

46) AN.20 Preparazione del sottofondo per la pavimentazione esterna in malta cementizia mediante eliminazione erbe infestanti e riparazione e regolarizzazione con eventuale scarificazione fino ad ottenere una superficie idonea per il successivo strato di malta cementizia colorata per dare l'opera completa a perfetta regola d'arte.

Codice	DESCRIZIONE	U.M.	Prezzo Unit	Quantita'	Totale
OPC1L	Operaio comune 1 livello	h	21,72	0,08	1,74
OPQ2L	Operaio qualificato 2 livello	h	24,11	0,08	1,93
MALTA	Malta cementizia a Kg 400 di cemento	mc	165,00	0,015	2,48
TOTALE					6,15
13.64% SPESE GENERALI SU € 6,15					0,84
10% UTILE IMPRESA SU € 6,99					0,70
PREZZO					7,69
ARROTONDAMENTO					0,01
PREZZO DI APPLICAZIONE €/mq					7,70

47) AN.21 Manutenzione aiuole e spazi verdi mediante asportazione erbe ed arbusti infestanti, la raccolta e il carico dei rifiuti su cassone scarrabile, lo scoticamento del terreno fino a cm15 di profondità negli spazi liberi, la regolarizzazione e risagomatura delle superfici.

Codice	DESCRIZIONE	U.M.	Prezzo Unit	Quantita'	Totale
OPCIL	Operaio comune 1 livello	h	21,72	0,04	0,87
CASS SCARR	Cassone scarrabile	cad	80,00	0,01	0,80
TOTALE					1,67
13.64% SPESE GENERALI SU € 1,67					0,228
10% UTILE IMPRESA SU € 1,90					0,19
PREZZO					2,09
ARROTONDAMENTO					0,01
PREZZO DI APPLICAZIONE €/mq					2,10

48) AN.22		Operaio comune 1 livello			
Codice	DESCRIZIONE	U.M.	Prezzo Unit	Quantita'	Totale
OPC1L	Operaio comune 1 livello	h	21,72	1	21,72
TOTALE					21,72
13.64% SPESE GENERALI SU € 21,72					2,96
10% UTILE IMPRESA SU € 24,68					2,47
PREZZO					27,15
PREZZO DI APPLICAZIONE €/h					27,15

49) AN.23		Operaio qualificato 2 livello			
Codice	DESCRIZIONE	U.M.	Prezzo Unit	Quantita'	Totale
OPQ2L	Operaio qualificato 2 livello	h	24,11	1	24,11
TOTALE					24,11
13.64% SPESE GENERALI SU € 24,11					3,29
10% UTILE IMPRESA SU € 27,40					2,74
PREZZO					30,14
PREZZO DI APPLICAZIONE €/h					30,14

50) AN.24		Operaio specializzato 3 livello			
Codice	DESCRIZIONE	U.M.	Prezzo Unit	Quantita'	Totale
OPS3L	Operaio specializzato 3 livello	h	25,87	1	25,87
TOTALE					25,87
13.64% SPESE GENERALI SU € 25,87					3,53
10% UTILE IMPRESA SU € 29,40					2,94
PREZZO					32,34
PREZZO DI APPLICAZIONE €/h					32,34

51) AN.26		Rimozione di recinzione in rete metallica			
Codice	DESCRIZIONE	U.M.	Prezzo Unit	Quantita'	Totale
OPC1L	Operaio comune 1 livello	h	21,72	0,1	2,17
TOTALE					2,17
13.64% SPESE GENERALI SU € 2,17					0,296
10% UTILE IMPRESA SU € 2,47					0,247
PREZZO					2,71
ARROTONDAMENTO					-0,01
PREZZO DI APPLICAZIONE € /m²					2,70

52) AN.29 Fornitura e posa in opera di sistema di "drenaggio orizzontale" realizzato con geocomposito planare (geodreno) con struttura a canali paralleli da installare al di sotto del manto in erba sintetica.

Codice	DESCRIZIONE	U.M.	Prezzo Unit	Quantita'	Totale
OPC1L	Operaio comune 1 livello	h	21,72	0,05	1,09
OPS3L	Operaio specializzato 3 livello	h	25,87	0,05	1,29
GEODRENO	Geodreno per drenaggio orizzontale campo in erba sintetica	m ²	5,60	1	5,60
TOTALE					7,98
13.64% SPESE GENERALI SU € 7,98					1,09
10% UTILE IMPRESA SU € 9,07					0,91
PREZZO					9,98
ARROTONDAMENTO					0,02
PREZZO DI APPLICAZIONE €/mq					10,00

53) AN.30 Fornitura e posa del manto di erba sintetica costituito da speciali fibre antiabrasive in monofilo monoestruso in polietilene a due tonalità di verde di altezza 40 mm, numero di punti a metro quadro 7.875,13.700 dtex con spessore del filato non inferiore a 365 micron, tessute su particolare supporto primario in polipropilene imputrescibile con spessore non inferiore a 2 mm, con microfori che consentono un perfetto drenaggio dell'acqua. Il manto è realizzato da fabbrica certificata UNI-EN ISO 9001:2000. La posa dell'erba artificiale consisterà nella stesura dei teli appositamente realizzati e giunzione degli stessi mediante incollaggio dei bordi del manto su apposita banda di tessuto non tessuto di larghezza 40 cm, utilizzando collanti poliuretanic a due componenti specifici per l'esterno. La rigatura del campo sarà effettuata in parte asportando le corrispondenti parti del manto verde provvedendo a disinserire le righe bianche costituite dallo stesso materiale. L'intasamento di stabilizzazione sarà effettuato con sabbia di tipo quarzifero naturale a spigolo arrotondato (minimo 95% di silicio), con granulometria compresa tra 0,3 e 0,8 mm da stendere nel manto per il quantitativo indicativo su rispettivo attestato mentre l'intasamento prestazionale sarà costituito da granuli di gomma colorata.

Codice	DESCRIZIONE	U.M.	Prezzo Unit	Quantita'	Totale
OPC1L	Operaio comune 1 livello	h	21,72	0,1	2,17
OPQ2L	Operaio qualificato 2 livello	h	24,11	0,08	1,93
OPS3L	Operaio specializzato 3 livello	h	25,87	0,08	2,07
MANTO ERBA	manto erba sintetico mm.40	m ²	10,00	1	10,00
SABBIA	Sabbia campo in erba	Kg	0,15	12	1,80
INT GOMMA	intasamento prestazionale gomma campo in erba	kg	0,70	8	5,60
SEGNATURA	Segnatura campo	m ²	15,32	0,015	0,23
NASTRO GIU	Nastro giunzione	m ²	1,15	0,36	0,414
COL POLIUR	Colla poliuretanica	Kg	3,00	0,2	0,60
TRASP		cad	1,00	1	1,00
SAB	sabbiatrice meccanica	h	15,00	0,025	0,375
SPAZZ	spazzolatrice meccanica	h	15,00	0,03	0,45
TOTALE					26,639
13.64% SPESE GENERALI SU € 26,64					3,63
10% UTILE IMPRESA SU € 30,27					3,03
PREZZO					33,30
PREZZO DI APPLICAZIONE €/mq					33,30

54) AN.31 Fornitura in opera di palco costituito da una struttura di sostegno in acciaio zincato e piano di calpestio in legno di rovere o altra essenza a scelta della D.L. con un minimo di 19 strati, ignifugo c11 e antisdrucchiolo dello spessore di almeno cm 4 avente le caratteristiche, dimensioni e la forma riportata negli allegati grafici. La struttura realizzata con montanti, travi e arcarecci in profilati scatolari di idonee dimensioni, sarà coperta di sopra con il piano di calpestio e lateralmente da pannelli lignei delle stesse essenze utilizzate per il calpestio e spessore di almeno cm 2. Per la realizzazione della struttura di sostegno del palco, di parapetti laterali, sempre in acciaio zincato e verniciato a colori a scelta della D.L, sono comprese le saldature, tagli, molature, bulloni ed ogni altro accessorio da realizzarsi secondo la regola dell'arte. Il Palco ha una portata di kg 600/mq certificata da verifica statica secondo le normative vigenti. Il tutto compreso ogni onere, accessorio e magistero per dare l'opera finita a perfetta regola d'arte.

Codice	DESCRIZIONE	U.M.	Prezzo Unit	Quantita'	Totale
OPC1L	Operaio comune 1 livello	h	21,72	12	260,64
OPQ2L	Operaio qualificato 2 livello	h	24,11	12	289,32
OPS3L	Operaio specializzato 3 livello	h	25,87	12	310,44
PROFACC	Profilati in acciaio zincato	Kg	3,50	2.200	7.700,00
LEGNO LIST	Listoni di legno	mq	25,00	60	1.500,00
PANNEL02	Pannelli in legno compensato	mq	12,00	15	180,00
ACCESSORI01	Accessori	acorpo	3,50	100	350,00
TOTALE					10.590,40
13.64% SPESE GENERALI SU € 10.590,40					1.444,53
10% UTILE IMPRESA SU € 12.034,93					1.203,49
PREZZO					13.238,42
ARROTONDAMENTO					-0,42
PREZZO DI APPLICAZIONE €/acorpo					13.238,00

55) AN.32 Fornitura e collocazione di cassetta di scarico in PVC a zaino con comando a doppio pulsante da 5 e 10 litri compreso il pezzo da incasso, i rosoni, l'attacco al pavimento con viti e bulloni cromati, le opere murarie, l'allacciamento al punto di adduzione d'acqua (fredda) e di scarico e ventilazione, già predisposti, e quanto altro occorrente per dare l'opera completa e funzionante a perfetta d'arte.

Codice	DESCRIZIONE	U.M.	Prezzo Unit	Quantita'	Totale
OPC1L	Operaio comune 1 livello	h	21,72	1	21,72
OPQ2L	Operaio qualificato 2 livello	h	24,11	1	24,11
CASSETTA	Cassetta di scarico in PVC a zaino	cad	45,00	1	45,00
MATERIALI	Materiali vari e accessori impianto idrico sanitario	acorpo	1,00	5	5,00
TOTALE					95,83
13.64% SPESE GENERALI SU € 95,83					13,07
10% UTILE IMPRESA SU € 108,90					10,89
PREZZO					119,79
ARROTONDAMENTO					0,01
PREZZO DI APPLICAZIONE € /cad					119,80

56) AN.33 Fornitura e collocazione di porte tagliafuoco di luce minima netta 124x197 a due ante, per classe di fuoco REI 120 omologate secondo le norme del Ministero degli Interni complete di telaio perimetrale a Z continuo, chiusura automatica con dispositivo regolabile del tipo reversibile, complete di normali accessori ad esclusione dei maniglioni; compreso le opere murarie, il trasporto ed ogni altro onere e magistero per dare l'opera finita a regola d'arte.

Codice	DESCRIZIONE	U.M.	Prezzo Unit	Quantita'	Totale
OPQ2L	Operaio qualificato 2 livello	h	24,11	1	24,11
OPS3L	Operaio specializzato 3 livello	h	25,87	0,5	12,94
PORTA REI	Porta tagliafuoco REI 120	cad	200,00	1	200,00
CONTROTE	Controtelaio continuo	acorpo	5,00	1	5,00
TOTALE					242,05
13.64% SPESE GENERALI SU € 242,05					33,02
10% UTILE IMPRESA SU € 275,07					27,51
PREZZO					302,58
PREZZO DI APPLICAZIONE €/mq					302,58

57) AN.34 Ripristino cancello laterale di ingresso veicoli, comprese nella lavorazione: opere murarie, innesti di profilati in ferro, ripristino sistema automatizzato e allacci elettrici , verniciatura con mano di antiruggine e due mani di colore a smalto. Il tutto per dare l'opera finita e funzionante.

Codice	DESCRIZIONE	U.M.	Prezzo Unit	Quantita'	Totale
OPC1L	Operaio comune 1 livello	h	21,72	8	173,76
OPQ2L	Operaio qualificato 2 livello	h	24,11	8	192,88
OPS3L	Operaio specializzato 3 livello	h	25,87	8	206,96
PROFILATI	Profilati in ferro	acorpo	480,00	1	480,00
ACC CANC	Accessori cancello	acorpo	250,00	1	250,00
OPELET CANC	Opere elettriche cancello	acorpo	500,00	1	500,00
ANTIRUG	Antiruggine	litro	15,00	4,8	72,00
VERNICE	Vernice a smalto	litro	22,00	7,2	158,40
TOTALE					2.034,0000
13.64% SPESE GENERALI SU € 2.034,00					277,44
10% UTILE IMPRESA SU € 2.311,44					231,14
PREZZO					2.542,58
PREZZO DI APPLICAZIONE €/acorpo					2.542,58

58) AN.35 Fornitura e posa in opera di tende oscuranti al 100% in tessuto Trevira CS 100% poliestere ignifugo Classe 1 di gr.150 circa al mq. con increspatura del 10% e binario in alluminio verniciato, a carrello con tiraggio a mano.

Codice	DESCRIZIONE	U.M.	Prezzo Unit	Quantita'	Totale
OPQ2L	Operaio qualificato 2 livello	h	24,11	0,2	4,82
TENDA	Tenda in tessuto ignifugo	mq	45,00	1	45,00
BINARIO	Binario in alluminio verniciato e minuterie	acorpo	3,00	1	3,00
TOTALE					52,82
13.64% SPESE GENERALI SU € 52,82					7,20
10% UTILE IMPRESA SU € 60,02					6,00
PREZZO					66,02
PREZZO DI APPLICAZIONE €/mq					66,02

59) AN.36		Fornitura e posa in opera di fascia paracolpi in legno altezza cm 15....			
Codice	DESCRIZIONE	U.M.	Prezzo Unit	Quantita'	Totale
OPQ2L	Operaio qualificato 2 livello	h	24,11	0,05	1,21
FASCIA	Fascia paracolpi in legno	m	2,50	1	2,50
ACCESSORI01	Accessori	acorpo	3,50	0,5	1,75
TOTALE					5,46
13.64% SPESE GENERALI SU € 5,46					0,74
10% UTILE IMPRESA SU € 6,20					0,62
PREZZO					6,82
ARROTONDAMENTO					0,08
PREZZO DI APPLICAZIONE €/m					6,90

60) AN.37 Asportazione di strato di pittura sintetica su pareti esterne					
Codice	DESCRIZIONE	U.M.	Prezzo Unit	Quantita'	Totale
OPC1L	Operaio comune 1 livello	h	21,72	0,2	4,34
TOTALE					4,34
13.64% SPESE GENERALI SU € 4,34					0,59
10% UTILE IMPRESA SU € 4,93					0,493
PREZZO					5,42
PREZZO DI APPLICAZIONE €/mq					5,42

61) AN.38 Realizzazione di nuovo imbocco per pluviale con collocazione di bicchiere completo di tubo in PVC e di collare in bitume, previa dismissione dell'esistente, smaltimento del materiale di risulta proveniente dalle dismissioni e ripristino delle zone demolite, collocazione di mattoni e sigillatura con malta cementizia ed ogni altro onere e magistero per dare l'opera finita a perfetta regola d'arte.

Codice	DESCRIZIONE	U.M.	Prezzo Unit	Quantita'	Totale
OPS3L	Operaio specializzato 3 livello	h	25,87	0,5	12,94
OPC1L	Operaio comune 1 livello	h	21,72	0,5	10,86
BICCH PVC	Bicchiere in PVC	cad	5,00	1	5,00
TUBO PVC	Tubo in PVC da mm 125	m	6,00	0,6	3,60
MARTELLO DEM	Martello demolitore	h	35,00	0,1	3,50
MATERIALI	Materiali vari e accessori impianto idrico sanitario	acorporo	1,00	5	5,00
TOTALE					40,90
13.64% SPESE GENERALI SU € 40,90					5,58
10% UTILE IMPRESA SU € 46,48					4,65
PREZZO					51,13
PREZZO DI APPLICAZIONE € /cad					51,13

62) AN.39 Rivestimento impermeabile previa pulizia della superficie e fornitura e posa di banda coprifilo elasticizzata in non-tessuto con rinforzo centrale in gomma (copolimero elastomerico), avente permeabilità nulla sino ad 1 atm di pressione idraulica, resistenza rottura > 267 N/5 cm, allungamento a rottura > 20% e temperature di esercizio da - 30 °C a +60 °C. I nastri coprifilo dovranno essere posati con continuità, incollandoli tra loro mediante impiego di mastice adesivo a base di polimeri tipo superbond e sulle superfici di posa con prodotto impermeabilizzante cementizio elastico e ricoperti dallo stesso per tutta la superficie superiore lasciando libera la parte centrale inferiore a contatto con la struttura. Fornitura e posa in opera di guaina cementizia impermeabile bicomponente con caratteristiche di elasticità avente permeabilità nulla sino alla pressione di 1 atm, temperature di esercizio compresa tra - 10 °C e + 60 °C, adesione al supporto (UNI EN 1542) > di 0,4 N/mm² o superiori caratteristiche. Il prodotto dovrà essere applicato a spatola sulle superfici in maniera uniforme per lo spessore di 1 mm. Immediatamente, a materiale ancora fresco, si stenderà su di esso una membrana microporosa idrorepellente elasticizzata avente a rottura resistenza > 0,6 kN/m ed allungamento > 40% o prodotto con pari o superiori caratteristiche. Dopo un periodo sufficiente a permettere la presa del primo, sarà applicato in maniera uniforme un secondo strato di 1 mm avendo cura di ricoprire uniformemente la membrana. Il sistema impermeabilizzante dovrà essere certificato ETA 11/0362 rilasciato da ITC-CNR poichè dovrà soddisfare i requisiti previsti dal ETAg 005 parte I e parte 8 per i kit impermeabilizzanti per copertura piane. A maturazione avvenuta una capacità delle lesioni postume (crack bridging ability) pari a 1,5 mm (-10 °C UNI EN 14891). Il tutto compreso ogni onere, accessorio e magistero per dare l'opera a perfetta regola d'arte.

Codice	DESCRIZIONE	U.M.	Prezzo Unit	Quantita'	Totale
OPC1L	Operaio comune 1 livello	h	21,72	0,15	3,26
OPQ2L	Operaio qualificato 2 livello	h	24,11	0,15	3,62
AGGRAP	Aggrappante	Kg	5,00	0,2	1,00
BICOMPON	Materiale bicomponente	Kg	4,29	4	17,16
TESS	Tessuto non tessuto	m ²	3,20	1,05	3,36
GUARN	Guarnizione angolo e pezzi speciali e bocchettone	corpo	1,50	1	1,50
TOTALE					29,90
13.64% SPESE GENERALI SU € 29,90					4,08
10% UTILE IMPRESA SU € 33,98					3,40
PREZZO					37,38
PREZZO DI APPLICAZIONE €/m²					37,38

63) AN.40		Posa in opera di lastre di marmo provenienti dalla dismissione poste in opera con malta bastarda			
Codice	DESCRIZIONE	U.M.	Prezzo Unit	Quantita'	Totale
OPC1L	Operaio comune 1 livello	h	21,72	0,6	13,03
OPQ2L	Operaio qualificato 2 livello	h	24,11	0,6	14,47
MALTA B	Malta bastarda	mc	100,00	0,03	3,00
TOTALE					30,50
13.64% SPESE GENERALI SU € 30,50					4,16
10% UTILE IMPRESA SU € 34,66					3,47
PREZZO					38,13
PREZZO DI APPLICAZIONE €/m²					38,13

64) AN.42 Rimozione di tubazioni in acciaio a soffitto, compresi il carico del materiale di risulta sul cassone di raccolta, il ripristino dell'intradosso del solaio, escluso il trasporto a rifiuto.

Codice	DESCRIZIONE	U.M.	Prezzo Unit	Quantita'	Totale
OPC1L	Operaio comune 1 livello	h	21,72	8	173,76
OPQ2L	Operaio qualificato 2 livello	h	24,11	6	144,66
23.1.1.10	Ponteggio mobile per altezze non superiori a 7,00 m, realizzato con elementi tubolari metallici e provvisto di ruote, di tavole ferma piedi, di parapetti, di scale interne di collegamento tra pianale e pianale, compreso il primo piazzamento, la manutenzione ed ogni altro onere e magistero per dare la struttura installata nel rispetto della normativa di sicurezza vigente. il ponteggio mobile sarà utilizzato solo all'interno, per opere di ristrutturazione, restauro ecc., nel caso in cui la superficie di scorrimento risulta piana e liscia tale da consentirne agevolmente lo spostamento: - per ogni m3 e per tutta la durata dei lavori al m3.	m ³	14,90	20	298,00
MALTA	Malta cementizia a Kg 400 di cemento	mc	165,00	0,2	33,00
TOTALE					649,42
13.64% SPESE GENERALI SU € 649,42					88,58
10% UTILE IMPRESA SU € 738,00					73,80
PREZZO					811,80
PREZZO DI APPLICAZIONE €/acorpo					811,80

65) AN.43 Fornitura e posa in opera di pannello a soffitto con funzione fonoassorbente 1200x40 mm con struttura di sospensione.

Codice	DESCRIZIONE	U.M.	Prezzo Unit	Quantita'	Totale
OPQ2L	Operaio qualificato 2 livello	h	24,11	0,5	12,06
OPS3L	Operaio specializzato 3 livello	h	25,87	0,5	12,94
PANNFON	Pannello fonoassorbente tipo Ecophon Solo Circle	cad	160,00	1	160,00
STRU SOSP	Struttura di sospensione pannello	cad	30,00	1	30,00
TOTALE					215,000
13.64% SPESE GENERALI SU € 215,00					29,33
10% UTILE IMPRESA SU € 244,33					24,43
PREZZO					268,76
PREZZO DI APPLICAZIONE € /cad					268,76

66) AN.44 Martello demolitore					
Codice	DESCRIZIONE	U.M.	Prezzo Unit	Quantita'	Totale
MARTELLO DEM	Martello demolitore	h	35,00	1	35,00
TOTALE					35,00
13.64% SPESE GENERALI SU € 35,00					4,77
10% UTILE IMPRESA SU € 39,77					3,98
PREZZO					43,75
PREZZO DI APPLICAZIONE €/h					43,75

67) AN.45 Fornitura e collocazione di porta interna con telaio in alluminio anodizzato bianco naturale dalla linea stondata, fissato con tasselli e predisposto per imbotte in alluminio, cardini in alluminio anodizzato con boccola in nylon autolubrificante e perno in acciaio. Anta costituita da un pannello sandwich di 2 distinti fogli di lamiera 6/10 mm zincata, preverniciata in colore RAL goffrato a scelta della D.L. Lamiere giunte perimetralmente da un profilo in pvc bordato in alluminio. Coibente interno costituito da cartone alveolare a cellula stretta pressoincollato a caldo con le lamiere esterne in modo da costituire unico blocco. Serratura con scrocco e maniglia antiappiglio in resina completa di rosette, Cilindro con tre chiavi, guarnizione di battuta perimetrale in gomma neoprenica premontata.

Codice	DESCRIZIONE	U.M.	Prezzo Unit	Quantita'	Totale
OPC1L	Operaio comune 1 livello	h	21,72	0,4	8,69
OPS3L	Operaio specializzato 3 livello	h	25,87	0,4	10,35
PORTA INT	Porta interna	mq	180,00	1	180,00
ACCPORTE INT	Accessori porte, maniglie, cerniere, succieli, ecc.	acorpo	30,00	1	30,00

TOTALE

229,04

13.64% SPESE GENERALI SU € 229,04

31,24

10% UTILE IMPRESA SU € 260,28

26,03

PREZZO

286,31

PREZZO DI APPLICAZIONE €/cad

286,31

68) AN.46 Fornitura in opera di trabattello dim.1.80*1.20*6.00 circa, completo di ruote, controventi, scalette, pianali, parapetti ed ogni altro accessorio necessario ai fini della sicurezza.

Codice	DESCRIZIONE	U.M.	Prezzo Unit	Quantita'	Totale
TRABATT	Fornitura in opera di trabattello dim.1.80*1.20*6.00 circa, completo di ruote, controventi, scalette, pianali, parapetti ed ogni altro accessorio necessario ai fini della sicurezza.	acorpo	1.200,00	1	1.200,00
TOTALE					1.200,0000
PREZZO					1.200,00
PREZZO DI APPLICAZIONE € /cad					1.200,00

69) AV.11 Jacaranda- Fornitura e piantumazione di albero tipo Jacaranda mimosifolia, di altezza minima 3 metri, fornito con apparato radicale in vaso o sacco juta, compresi eventuali tutori in legno, compreso scavo, a mano o con mini escavatore, di dimensioni opportune (100 x100 x80cm); compreso fornitura e riempimento scavo con terra vegetale con torba e concimazione; compreso trasporto a discarica del terreno o di materiali di risulta; compreso potatura di regolarizzazione e innaffiatura; compreso imballo, trasporto, scarico e ogni altro accessorio per dare l'opera finita a regola d'arte.

Codice	DESCRIZIONE	U.M.	Prezzo Unit	Quantita'	Totale
OPC1L	Operaio comune 1 livello	h	21,72	1	21,72
OPS3L	Operaio specializzato 3 livello	h	25,87	1	25,87
P JACARANDA	Albero di Jacaranda Mimosifolia H=3.00 m	cad	100,00	1	100,00
MINIESCAV	Miniescavatore	h	25,00	0,5	12,50
TERRICCIO	Terriccio ammendante	acorpo	2,00	15	30,00
TRASPORTO	Trasporto	acorpo	1,00	5	5,00

TOTALE

195,09

13.64% SPESE GENERALI SU € 195,09

26,61

10% UTILE IMPRESA SU € 221,70

22,17

PREZZO

243,87

PREZZO DI APPLICAZIONE € /cad

243,87

70) 23.1.1.10 Ponteggio mobile per altezze non superiori a 7,00 m, realizzato con elementi tubolari metallici e provvisto di ruote, di tavole ferma piedi, di parapetti, di scale interne di collegamento tra pianale e pianale, compreso il primo piazzamento, la manutenzione ed ogni altro onere e magistero per dare la struttura installata nel rispetto della normativa di sicurezza vigente. il ponteggio mobile sarà utilizzato solo all'interno, per opere di ristrutturazione, restauro ecc., nel caso in cui la superficie di scorrimento risulta piana e liscia tale da consentirne agevolmente lo spostamento:
- per ogni m3 e per tutta la durata dei lavori al m3.

Codice	DESCRIZIONE	U.M.	Prezzo Unit	Quantita'	Totale
TOTALE					
Incidenza Oneri Sicurezza € 14,90 (100 % su €)					
PREZZO					
PREZZO DI APPLICAZIONE € /m³					14,90

71) 23.1.1.11 Per ogni spostamento, pari alla dimensione longitudinale del ponteggio, successivo al primo piazzamento, dello stesso, di cui alla voce 23.1.1.10

Codice	DESCRIZIONE	U.M.	Prezzo Unit	Quantita'	Totale
TOTALE					
Incidenza Oneri Sicurezza € 11,10 (100 % su €)					
PREZZO					
PREZZO DI APPLICAZIONE € /cad					11,10

li 14/10/2014

IL PROGETTISTA



Unione Europea

FONDI STRUTTURALI EUROPEI

pon 2007-2013



MIUR



AMBIENTI PER L' APPRENDIMENTO (FESR)



PROVINCIA REGIONALE DI PALERMO

(oggi Libero Consorzio Comunale di Palermo ai sensi della L.R. 8/2014)
DIREZIONE MANUTENZIONE EDIFICI SCOLASTICI, MANUTENZIONE
EDILIZIA TURISTICO SPORTIVA E PER LE ATTIVITA' PRODUTTIVE
NUOVA EDILIZIA SCOLASTICA, PATRIMONIALE, TURISTICO SPORTIVA
Via Roma 19 - 90133 PALERMO

**ISTITUTO TECNICO
ECONOMICO E PER IL TURISMO
"PIO LA TORRE"**

via Nina Siciliana n. 22 - 90135
PALERMO

**LAVORI DI MANUTENZIONE PER IL MIGLIORAMENTO DELLE CONDIZIONI
IGIENICO-SANITARIE, DELLA FUNZIONALITA' DEGLI IMPIANTI, DEGLI SPAZI
ESTERNI E SPORTIVI**

Programmazione dei Fondi Strutturali Europei 2007-2013
PON-FESR IT 16 1 PO 004 "Ambienti per l'apprendimento"

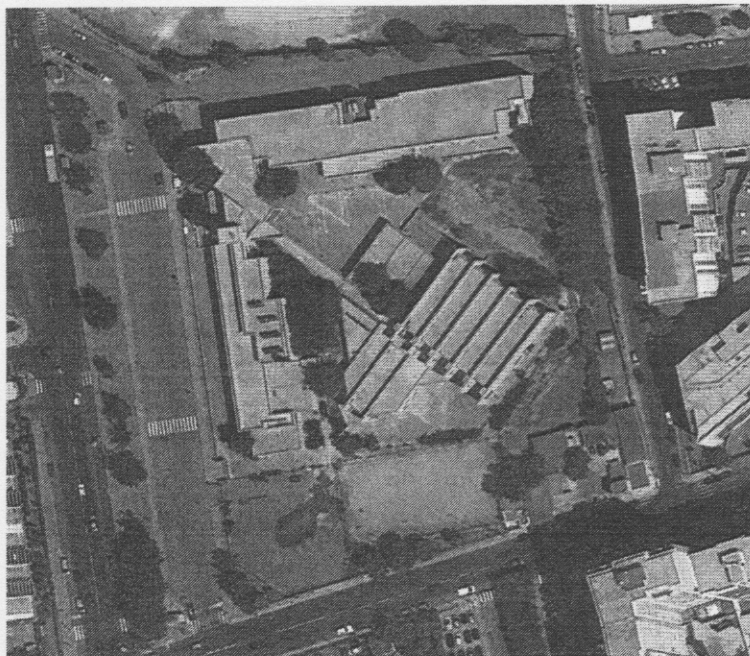
Asse II "Qualità degli ambienti scolastici" Obiettivo C

"Incrementare la qualità delle infrastrutture scolastiche, l'ecosostenibilità e la sicurezza degli edifici scolastici; potenziare le strutture per garantire la partecipazione delle persone diversamente abili e quelle finalizzate alla qualità della vita degli studenti"

Avviso Congiunto prot. AOODGAI/7667 del 15.06.2010

Importo complessivo di € 744.293,76

APPROVAZIONI:



- Autorizzazione della Provincia Regionale di Palermo all'esecuzione delle opere: Determinazione Dirigenziale n. 185 del 10.10.2014
- Verbale di verifica - prot. n. 7535/C11 del 14.10.2014;
- Approvazione in linea tecnica e Validazione - prot. n. 7537/C11 del 14.10.2014;
- Approvazione Deliberazione Consiglio di Istituto del 14.10.2014 - prot. n. 7550/C11 del 14.10.2014

PROGETTO ESECUTIVO

Elaborato:
A3

Oggetto: ELENCO PREZZI UNITARI

Data:
ottobre 2014

Il Progettista
Dott. Ing. Valerio Randazzo

Gruppo di progettazione
Dott. Arch. Valentina Sabella

Geom. Antonino Quagliana

Sig. Rosario Gulino

Il Supporto al R.U.P.
Dott. Ing. Fabrizio Di Bella

Il Responsabile Unico del Procedimento
Prof.ssa Nicoletta Maria Adelaide Lipani

N.E.P.	Codice Art.	DESCRIZIONE	Unità Misura	Prezzo Unit
		Voci Finite con Analisi		
1	A.V03	<p>F. e c. di erogatore a zampillo 180° regolabile su picchetto</p> <p>Fornitura e collocazione di erogatore tipo Shrubber a zampillo su 180°, regolabile in diametro del getto e in portata (da 0 a 40Lt/h); in resina dotato di picchetto per collocazione in terreno, con attacco per tubicino da 4x6mm; compreso installazione, tratto terminale di tubicino 4x6mm di massimo 1mt e collegamento alla tubazione primaria; compreso trasporto ed ogni altro onere ed accessorio per dare l'opera finita a regola d'arte.</p> <p style="text-align: right;">EURO QUATTRO/50</p>	€/cadauno	4,50
2	AN.13	<p>Realizzazione di canale di drenaggio lineare , griglia a ponte in acciaio larga 12-13 cm telaio integrato in acciaio inox, canale in calcestruzzo di poliestere compreso lo scavo ed ogni altro onere ed accessorio per dare l'opera finita a perfetta regola d'arte.</p> <p style="text-align: right;">EURO CENTOSEI/34</p>	€/metro	106,34

N.E.P.	Codice Art.	DESCRIZIONE	Unità Misura	Prezzo Unit
3	1.4.1.1	<p>Voci Finite senza Analisi</p> <p>Scarificazione a freddo di pavimentazione in conglomerato bituminoso eseguita con mezzo idoneo tale da rendere uniforme e ruvida l'intera superficie scarificata, incluso l'onere della messa in cumuli dei materiali di risulta, l'onere della spazzatura ed eventuale lavaggio della superficie scarificata e del carico, escluso solo il trasporto a rifiuto, dei materiali predetti.</p> <p>in ambito urbano: - per ogni m2 e per i primi 3 cm di spessore o frazione di essi.</p> <p style="text-align: right;">EURO TRE/78</p>	€/metro quadrato	3,78

N.E.P.	Codice Art.	DESCRIZIONE	Unità Misura	Prezzo Unit
Voci Finite con Analisi				
4	AN.14	<p>Fornitura e posa in opera di porte di calcetto regolamentari, a sezione ovoidale, in lega leggera anodizzata e verniciata a forno in colore bianco, complete di rete in nylon bianco pesante con cavetti di tesura, ganci di fissaggio e tubi posteriori tendirete, compresa la formazione dei plinti d'ancoraggio in callestruzzo di adeguata sezione con tubi in cemento per l'infilaggio dei montanti.</p> <p style="text-align: right;">EURO CINQUECENTOTRENTAOTTO/97</p>	€/cadauno	538,97
5	A.N.15	<p>Fornitura e posa in opere di rete a maglia sciolta zincata e plastificata di colore verde di tipo pesante a maglia romboidale 4,5cmx5,5cm, spessore 4,2 mm. per una altezza di circa ml. 4,00. Sono compresi nel prezzo gli oneri per la posa in opera di cavi in acciaio zincato posti longitudinalmente ad un interasse di 50 cm, la tesatura degli stessi con attrezzature meccaniche, il bloccaggio della parte terminale dei cavi con manicotti di sicurezza in alluminio (senza bulloni o spigoli vivi) per la protezione dei giocatori, l'ancoraggio dei cavi di acciaio alla recinzione mediante la posa con speciale pistola di cavallotti di sicurezza a "U", il varco mediante la realizzazione di un cancello di larghezza ml.2,50 per il passaggio degli atleti e dei mezzi di manutenzionee previsto nel prezzo i pali intermedi di sostegno della rete su alloggi già predisposti . Inoltre e compreso nel prezzo il trasporto in cantiere e la successiva movimentazione per la posa in opera con l'utilizzo di apparecchiature idonee come camion con cestello e quant'altro occorre per dare il lavoro finito a perfetta regola d'arte.</p> <p style="text-align: right;">EURO QUINDICI/21</p>	€/metro quadrato	15,21
6	AN.07	<p>Finitura di pavimentazione con malta cementizia, composta da cemento e sabbia, resa a pie' d'opera dosata a kg 400 di cemento R 32.5 per mc 1.00 di sabbia fine con ossido colorante, di colore a scelta della D.L. previa preparazione del sottofondo (realizzato e conteggiato a parte) compreso l'onere del trattamento antisdrucchiolo (stampato a rullo o bocciardato a macchina) e l'additivo antiritiro; compreso la campionatura, la pulizia, il trasporto a discarica dei materiali di risulta ed ogni altro onere ed accessorio per dare l'opera finita a regola d'arte.</p> <p style="text-align: right;">EURO DICIASSETTE/60</p>	€/metro quadrato	17,60
7	A.V05	<p>F. e c. di tubo polietilene BD PN6 D=16m. Fornitura e collocazione di tubo di polietilene bassa densità per pressione 6 bar, diametro esterno 16mm, in opera per impianti di irrigazione posato su terreno, opportunamente fissato, completo di pezzi speciali e raccordi. Compreso trasporto, taglio, sfrido ed ogni altro onere ed accessorio per dare l'opera finita a regola d'arte.</p> <p style="text-align: right;">EURO DUE/10</p>	€/metro	2,10
8	A.V06	<p>F. e c. di tubo polietilene BD PN6 D=25m. Fornitura e collocazione di tubo di polietilene bassa densità per pressione 6 bar, diametro esterno 16mm, in opera per impianti di irrigazione posato su terreno, opportunamente fissato, completo di pezzi speciali e raccordi. Compreso trasporto, taglio, sfrido ed ogni altro onere ed accessorio per dare l'opera finita a regola d'arte.</p> <p style="text-align: right;">EURO TRE/00</p>	€/metro	3,00
9	A.V07	<p>F. e c. di tubo polietilene BD PN6 D=32mm Fornitura e collocazione di tubo di polietilene bassa densità per pressione 6 bar, diametro esterno 16mm, in opera per impianti di irrigazione posato su terreno, opportunamente fissato, completo di pezzi speciali e raccordi. Compreso trasporto, taglio, sfrido ed ogni altro onere ed accessorio per dare l'opera finita a regola d'arte.</p> <p style="text-align: right;">EURO TRE/91</p>	€/metro	3,91
10	A.V08	<p>Fornitura e collocazione di elettrovalvola comando 24v, normalmente chiusa, pressione max 10 bar, attacco maschio da 1/2", senza comando manuale e senza regolatore flusso; in opera compreso raccordi, staffe e linea elettrica; compreso trasporto ed ogni altro onere ed accessorio per dare l'opera finita a regola d'arte.</p> <p style="text-align: right;">EURO TRENTATRE/90</p>	€/cadauno	33,90

N.E.P.	Codice Art.	DESCRIZIONE	Unità Misura	Prezzo Unit
11	A.AC10	Fornitura e collocazione di tubi gas SS serie media UNI 8863 in acciaio Fe 330 zincati a norma UNI 5745 estremità filettate a norma Iso 7/1 con manicotto ad una estremità secondo Iso 50 compresi i pezzi speciali .Diametro interno 1" EURO DICIOOTTO/50	€/metro	18,50
12	A.AC11	Adeguamento di impianto elettrico già esistente locale caldaia al servizio della scuola comprendente: - traslazione verticale di parte di impianto ubicato al di sopra delle aperture di aereazione - ricollocazione degli apparecchi illuminanti tramite sospensione a tetto mediante barre filettate opportunamente ancorate al soffitto. - impianto di alimentazione elettrica bruciatori realizzato mediante cavidotto aereo in acciaio zincato. - realizzazione di impianto di illuminazione di emergenza compreso di apparecchio illuminante di potenza pari a 1x18 W e n.1 apparecchio illuminante di potenza pari a 1x58w ed ogni altro onere e magistero per dare l'opera completa a perfetta regola d'arte EURO MILLESETTECENTOVENTIDUE/00	€/cadauno	1.722,00
13	A.AC13	Dismissione tubazione, bruciatore ed accessori da sostituire, compreso l'onere di smaltimento e conferimento a discarica. EURO MILLESETTECENTOSETTANTA/00	€/cadauno	1.770,00
14	A.AC14	Fornitura di estintore a polvere di classe 21A-B e da Kg 6,00 EURO OTTANTA/00	€/cadauno	80,00
15	A.AC12	Fornitura e collocazione di molla per autochiusura porta esterna di acciaio alla centrale termica EURO CENTOSETTE/00	€/cadauno	107,00
16	A.AC9	Fornitura e collocazione di tubi gas senza saldature serie media UNI 8863 (ex UNI 4148) in acciaio Fe 330 zincati UNI5745 estremità filettate sec.Iso 7/1 con manicotto ad una estremità sec. ISO 50, compreso pezzi speciali.Diametro interno 2 1/2" EURO DICIANNOVE/00	€/metro	19,00
17	ACL01	Fornitura e collocazione di controllo remoto ambiente costituito da un unico dispositivo comprendente tastiera e display a cristalli liquidi alfanumerico. Esso dovrà essere collegato ai climatizzatori per mezzo di linea di trasmissione dedicata costituita da cavo a due conduttori non polarizzato. Dovrà essere possibile gestire 1 gruppo fino a 16 climatizzatori in modo collettivo. I climatizzatori dovranno essere rappresentati sul display tramite icone e simboli che riportino lo stato di funzionamento degli stessi. Le informazioni minime previste saranno le seguenti : On/Off Modo di funzionamento Temperatura regolata Temperatura ambiente Velocità del ventilatore Direzione del flusso aria Anomalie Segnalazione filtro sporco Eventuali programmazioni orarie Eventuali Proibizioni/Abilitazioni delle funzioni locali. Interagendo con i comandi dovrà essere possibile regolare il funzionamento dei climatizzatori tramite le seguenti operazioni : On/Off Modo di funzionamento Regolazione temperatura Regolazione velocità del ventilatore Regolazione direzione del flusso aria Dovrà essere possibile controllare in modo interbloccato le funzioni principali di eventuali sistemi di recupero e/o di trattamento aria. Dovrà essere possibile proibire, da parte di un controllo gerarchicamente		

N.E.P.	Codice Art.	DESCRIZIONE	Unità Misura	Prezzo Unit
		superiore, le funzioni di ON/OFF, scelta modo funzionamento, regolazione temperatura, reset segnalazione filtro. Il controllo remoto dovrà disporre di apposito connettore per il collegamento optional di un timer settimanale oppure in alternativa di un segnale di arresto di emergenza Il controllo remoto dovrà disporre di un timer interno su base giornaliera. Il controllo sarà settato tramite rotary switch ai fini della corretta configurazione del sistema. Resta compresa la linea di trasmissione dati dal comando alla unità interna installata entro tubo di protezione e ogni altro onere e magistero per dare l'opera completa e funzionante. Prezzo da indagini di mercato. EURO CENTOCINQUE/01	€/cadauno	105,01
18	ACL04	Nolo gru per sollevamento componenti impianto climatizzazione EURO MILLE/00	€/a corpo	1.000,00
19	A.AC8	Fornitura e collocazione di manometro per gas completo di rubinetto ed ogni altro onere ed accessorio occorrente al corretto montaggio , con fondoscala 60 mbar con elemento sensibile di precisione a membrana. Attacco radiale. Classe di precisione UNI 1,6 EURO CENTOQUARANTADUE/00	€/cadauno	142,00
20	A.AC7	Fornitura e collocazione di giunto antivibrante in acciaio per impianti a gas.Conforme norme UNI EN 676 completo di flangia ed ogni altro onere e daccessorio occorrente al corretto montaggio EURO CENTOVENTICINQUE/00	€/cadauno	125,00
21	A.AC6	Fornitura e collocazione di valvola per gas manuale in acciaio a corpo ovale completa di flangia ed ogni altro accessorio idoneo al corretto montaggio EURO CENTO/00	€/cadauno	100,00
22	A.AC5	Fornitura e collocazione di testa per accoppiamento di bruciatore-generatore di calore EURO CENTOSETTANTAQUATTRO/00	€/cadauno	174,00
23	A.AC4	Fornitura e collocazione di pressostato gas di massima EURO CENTOOTTANTA/00	€/cadauno	180,00
24	A.AC3	Fornitura e collocazione di valvola di intercettazione del combustibile a riarmo manuale completa di flangia di collegamento. Dotata di marchio CE. Ad azione positiva. Taratura 98°. Attacchi filettati FxF 1/2" (da 1/2" a 2"). Attacco poszzetto 1/2" M. Corpo in ottone. Molla in acciaio inox. Lunghezza capillare 5 m (o 10 m) Temperatura max (lato valvola) 85°. Temperatura max (lato sensore) + 20° della tempertatura di taratura. Pressiona max di esercizio (lato valvola) con utilizzo di combustibile gas 50 kPa. Pressione max di esercizio (lato sensore) 12 bar. EURO OTTOCENTOOTTANTASEI/00	€/cadauno	886,00
25	A.AC2	Fornitura e collocazione di rampa gas composta da: - filtro gas - pressostato gas di minima - valvola di sicurezza - stabilizzatore di pressione - valvola di regolazione monostadio EURO NOVECENTO/00	€/cadauno	900,00
26	A.AC1	Fornitura e collocazione di bruciatore di gas del tipo aria soffiata ,bistadio progressivo o modulante completamente automatico, a basse emissioni inquinanti, composto da: - cofano silenziatore in materiale plastico coibentato che racchiude tutti i componenti dell'apparecchio. - sistema brevettato HCS (Housing Cooling System) - carcasa in lega leggera con flangia di attacco al generatore di calore - testa di combustione con imbuto a fiamma in acciaio inossidabile per resistere alla corrosione e alle elevate temperature in camera di combustione - pressostato di sicurezza lato aria per mandare in blocco il bruciatore nel caso di mancato o anomalo funzionamento del ventilatore		

N.E.P.	Codice Art.	DESCRIZIONE	Unità Misura	Prezzo Unit
		<ul style="list-style-type: none"> - valvola a gas farfalla per funzionamento I e II stadio - servomotore per il funzionamento della serranda dell'aria e della farfalla del gas - serranda mobile con chiusura totale in sosta per ridurre al minimo le perdite energetiche connesse al raffreddamento della caldaia - sonda di ionizzazione per la rilevazione della fiamma - apparecchiatura di controllo digitale con possibilità di sblocco remoto e funzione di autodiagnostica che rileva le eventuali cause di malfunzionamento - pannello esterno che visualizza lo stato di funzionamento del bruciatore a mezzo di led - ventilatore centrifugo con pale ricurve indietro a bassa rumorosità - prese-spine per il collegamento elettrico - regolazione della premiscelazione gas-aria per garantire una fiamma ottimale dal punto di vista dei parametri di combustione. - indicatore della qualità della fiamma con rilievo visivo sul cofano a mezzo led - guide scorrevoli per ispezione e manutenzione del bruciatore - predisposizione per l'aggiunta di apposito kit che permetta di trasformare il funzionamento in modulante, cioè la possibilità di erogare qualsiasi valore di potenza tra il minimo e il massimo, in funzione della richiesta istantanea del carico - conforme alle norme CEI - grado di protezione elettrica IP 2XD (IP40) - conforme alla direttiva 90/396/CEE (direttiva gas) - conforme alla direttiva 89/336/CEE (compatibilità elettromagnetica) - conforme alla direttiva 72/23/CEE (bassa tensione) - conforme alla direttiva 92/42/CEE rendimenti <p>Potenza Kw 72/202 - 480</p>		
		EURO CINQUEMILADUECENTOTRENTASEI/00	€/cadauno	5.236,00
27	A.AC15	<p>Fornitura e collocazione di correttore elettronico di volumi e predisposizione di telelettura come previsto dalla delibera ARR.G, ARG/gas 155/2008 e s.m.i.</p> <p style="text-align: right;">EURO DUECENTOQUARANTADUE/00</p>	€/cadauno	242,00
28	ACL02	<p>Fornitura e collocazione di unità a pompa di calore ad espansione diretta ad elevata efficienza , a portata variabile di refrigerante , secondo il sistema VRF , della potenza , alle condizioni standard di funzionamento , in regime di raffreddamento, di 45 kW , ed in riscaldamento di 50 kW . Potenza elettrica massima assorbita di 10.34 kW</p> <p>L'unità dovrà avere le seguenti caratteristiche:</p> <ul style="list-style-type: none"> - Carpenteria in lamiera d'acciaio con verniciatura in polvere di poliestere , adatta per esposizione esterna , avente dimensioni in mm 1840(H)x1290(L)x840(P) , con peso massimo kg 275 , e possibilità di essere montata in batteria con affiancamento tra le varie unità. - Tensione di alimentazione 380 V50 Hz massima corrente assorbita A 22.6 -N°1 - Compressore di tipo scroll , ermetico ad alta efficienza , avente potenza di targa 9.7 kW, equipaggiato con inverter a controllo lineare con campo di azione tra il 16% ed il 100% . - N°1 Resistenza di riscaldamento carte olio da kW 0.045 - Circuito frigorifero dotato di separatore d'olio , valvola di inversione a quattro vie , valvola solenoide , ricevitore di liquido , accumulatore di gas , sonde per alta e bassa pressione , pressostato di sicurezza e valvola di by-pass e quanto occorre per ottimizzare il suo funzionamento. - Scheda elettronica di controllo e di sicurezza , in grado di attivare automaticamente la funzione riscaldamento / raffreddamento e sbrinamento scambiatori , in relazione ai segnali dai sensori dell'unità e dalle singole unità periferiche ambiente tramite bus di trasmissione . - Sistema di controllo di tipo evoluto installato e cablato all'interno dell'unità dotato di dispositivi di settaggio tipo rotary switch . - Display a 4 cifre in grado di fornire codici per informazioni di servizio - Collegamento al sistema di controllo tramite bus di comunicazione di tipo non polarizzato . - N°1 Ventilatore di scambio termico con l'esterno , di tipo elicoidale con portata d'aria di 14.400 mc/h, con potenza assorbita 0.64 kW. - N°2 Scambiatori di calore verso l'ambiente esterno , in tubo di rame con alettatura a pacco in alluminio anticorrosione (Blue Fin), installati su i due lati 		

N.E.P.	Codice Art.	DESCRIZIONE	Unità Misura	Prezzo Unit
29	ACL03	<p>opposti della macchina, con prese d'aria protette da rete metallica a maglia quadra . -Refrigerante utilizzabile R410A Livello di rumorosità 61 dB(A) . Campo di funzionamento in regime di raffreddamento ; esterno tra -5 e 43°C b.s. , ed interno tra 15 e 24°C b.u. Campo di funzionamento in regime di riscaldamento ; esterno tra -20 e 15.5°C b.u. , ed interno tra 15 e 27°C b.s. La pompa di calore potrà essere collegata ad un massimo di 22 unità interne derivate , la cui potenza dovrà essere compresa tra il 50 ed il 130 % in relazione alla potenza erogata dalla pompa di calore . Il sistema di distribuzione del gas refrigerante sarà a due tubi con diametri delle tubazioni di liquido e del gas rispettivamente di mm 12.7 con attacco a cartella e 28.58 mm con attacco a brasare . E' compresa la installazione di collettore per n.10 attacchi, supporti antivibranti , la quota parte della linea trasmissione dati con le unità interne installata entro apposite tubazioni , i ed ogni altro onere e magistero necessari a dare l'opera installata a perfetta regola d'arte e funzionante. Prezzo da indagini di mercato. EURO QUATTORDICIMILAOTTOCENTODODICI/97</p> <p>Fornitura e collocazione di unità di condizionamento per installazione a parete o ad incasso nel controsoffitto, del tipo a portata variabile di refrigerante secondo il sistema VRF , costituita da scocca esterna in materiale plastico antiurto , con colorazione neutra di dimensioni compatte avente linea armoniosa . Le caratteristiche tecniche dell'unità saranno: -Potenzialità nominale in regime di raffreddamento pari a 5.6 kW ed in riscaldamento 6.3 kW . -Sistema di regolazione del flusso di refrigerante controllato da valvola modulante LEV con controllo continuo della potenza tra il 25% ed il 100%. -Refrigerante R22 o R407C o R410A con sistema di controllo in grado di riconoscere il refrigerante utilizzato. -Portata d'aria assicurata da ventilatore tangenziale a quattro velocità pari a 540/600/660/720 mc/h con prevalenza utile di 0 Pa -Dimensioni dell'unità pari a (mm) 340(A)-235(P)-990(L) , con peso netto non superiore a 16 kg. -Sistema di controllo di tipo evoluto installato e cablato all'interno dell'unità dotato di dispositivi di settaggio tipo rotary switch . -Collegamento al sistema di controllo tramite bus di comunicazione di tipo non polarizzato . -Alimentazione elettrica di tipo monofase 50 Hz - 220 V con assorbimento elettrico massimo in raffreddamento di 0,07 kW. -Livello sonoro dell'unità non dovrà essere superiore a 34/37/40/43 dB(A) in funzione della velocità di rotazione del ventilatore. L'unità interna dovrà essere dotata di appositi connettori liberamente programmabili per il collegamento di segnali di INPUT ed OUTPUT digitali, al fine di gestire apparecchiature generiche tecnologiche di terzi presenti in campo. Dovranno essere disponibili almeno 3 segnali di INPUT e 4 segnali di OUTPUT. Ogni unità interna dovrà poter collegare 2 apparecchiature generiche, ognuna delle quali gestita attraverso i seguenti segnali : INPUT : Stato di ON/OFF Stato di Anomalia OUTPUT : Comando di ON/OFF Tramite il kit composto da sistema di supervisione + centralizzatori + PLC dovrà essere possibile programmare liberamente i segnali collegati all'unità interna, visualizzarli, ed interagire con essi. Dovrà inoltre essere possibile programmare liberamente interazioni tra le apparecchiature generiche e le unità interne dell'impianto, per le quali dovranno poter essere controllate le seguenti funzioni : ON/OFF Impostazione della temperatura Modo operativo</p>	€/a corpo	14.812,97

N.E.P.	Codice Art.	DESCRIZIONE	Unità Misura	Prezzo Unit
30	AN.30	<p>Velocità ventilatore</p> <p>L'unità sarà costituita da telaio interno di supporto in acciaio zincato stampato La presa dell'aria sarà posizionata nella parte frontale dell'unità , mentre quella di mandata sarà posizionata nella parte inferiore. La griglia frontale , con apertura verso l'alto darà accesso ai filtri che saranno in fibra sintetica a nido d'ape rigenerabili e lavabili. La batteria a più ranghi sarà di tipo Cross-Fin con tubi di rame alettati in alluminio. Le apparecchiature elettriche e di controllo saranno posti in posizione con accesso facilitato frontalmente all'unità. . Il movimento dell'aria assicurato da ventilatore tipo tangenziale direttamente accoppiato al motore monofase ad induzione che sarà a quattro velocità dotato di pale a spaziatura differenziata per migliorarne il rendimento.Gli attacchi della linea gas dovranno essere di 12.7 mm mentre quelli della linea del liquido saranno di 6.35 mm. Lo scarico della condensa sarà di tipo flessibile .E' compresa la quota parte della linea trasmissione dati tra le unità interne installate entro apposite tubazioni , ed ognialtro onere e magistero occorrenti per dare l'opera installata a perfetta regola d'arte e funzionante.Prezzo da indagini di mercato.</p> <p style="text-align: right;">EURO NOVECENLOSESSANTADUE/53</p>	€/cadauno	962,53
31	A.V01	<p>Fornitura e posa del manto di erba sintetica costituito da speciali fibre antiabrasive in monofilo monoestruso in polietilene a due tonalità di verde di altezza 40 mm, numero di punti a metro quadro 7.875,13.700 dtex con spessore del filato non inferiore a 365 micron, tessute su particoalre supporto primario in polipropilene imputrescibile con spessore non inferiore a 2 mm, con microfori che consentono un perfetto drenaggio dell'acqua. Il manto è realizzato da fabbrica certificata UNI-EN ISO 9001:2000. La posa dell'erba artificiale consisterà nella stesura dei teli appositamente realizzati e giunzione degli stessi mediante incollaggio dei bordi del manto su apposita banda di tessuto non tessuto di larghezza 40 cm, utilizzando collanti poliuretanicici a due componeneti specifici per l'esterno. La rigatura del campo sarà effettuata in parte asportando le corrispondenti parti del manto verde provvedendo a disinserire le righe bianche costituite dallo stesso materiale. L'intasamento di stabilizzazione sarà effettuato con sabbia di tipo quarzifero naturale a spigolo arrotondato(minimo 95% di silicio), con granulometria compresa tra 0,3 e 0,8 mm da stendere nel manto per il quantitativo indicativo su rispettivo attestato mentre ,l'intasato prestazionale sarà costituito da granuli di gomma colorata.</p> <p style="text-align: right;">EURO TRENTATRE/30</p>	€/metro quadrato	33,30
		<p>Fornitura e collocazione di programmatore per impianti di irrigazione, da installare in interni, per programmare settimanalmente gli orari di irrigazione su 6 elettrovalvole, tempi da 1 min a 4 ore, con trasformatore 220-24V. In opera completo di linea di alimentazione, n.6 linee a 24v per elettrovalvole, alimentatore con batteria in tampone, compreso trasporto ed ogni altro onere ed accessorio per dare l'opera finita a regola d'arte.</p> <p style="text-align: right;">EURO TRECENTOTRENTADUE/00</p>	€/cadauno	332,00

N.E.P.	Codice Art.	DESCRIZIONE	Unità Misura	Prezzo Unit
32	14.5.8.3	<p>Voci Finite senza Analisi</p> <p>Fornitura e posa in opera di plafoniera di emergenza IP65, per fissaggio a parete, realizzata con corpo in policarbonato infrangibile ed autoestinguente, stabilizzata ai raggi UV, diffusore in policarbonato trasparente con finitura esterna liscia, riflettore in policarbonato bianco, idonea anche per installazione su superfici normalmente infiammabili, doppio isolamento. Apparecchio idoneo per il funzionamento "Sempre Acceso (S.A.)", dotato di circuito di auto diagnosi, autonomia 1 h, tempo di ricarica completo in 12 ore, provvisto di Marchio CE e di qualità IMQ o equivalente. In opera completa di lampada fluorescente lineare FL, degli allacciamenti elettrici, gli accessori di fissaggio ed ogni altro onere e magistero per dare l'opera finita a perfetta regola d'arte.</p> <p>Con lampada FLC 18 W</p> <p style="text-align: center;">EURO CENTOQUARANTACINQUE/10</p>	€/cadauno	145,10

N.E.P.	Codice Art.	DESCRIZIONE	Unità Misura	Prezzo Unit
Voci Finite con Analisi				
33	AN.01	Fornitura e collocazione di maniglione antipanico, completo di speciale serratura, con larghezza di appoggio max 90cm, in opera compreso ogni onere e magistero per dare il lavoro finito a regola d'arte.	€/cadauno	168,50
		EURO CENTOESSANTAOTTO/50		
34	AN.45	Fornitura e collocazione di porta interna con telaio in alluminio anodizzato bianco naturale dalla linea stondata, fissato con tasselli e predisposto per imbotte in alluminio , cardini in alluminio anodizzato con boccola in nylon autolubrificante e perno in acciaio. Anta costituita da un pannello sandwich di 2 distinti fogli di lamiera 6/10 mm zincata, preverniciata in colore RAL goffrato a scelta della D.L. Lamiere giunte perimetralmente da un profilo in pvc bordato in alluminio. Coibente interno costituito da cartone alveolare a cellula stretta pressoincollato a caldo con le lamiere esterne in modo da costituire unico blocco. Serratura con scrocco e maniglia antiappiglio in resina completa di rosette, Cilindro con tre chiavi, guarnizione di battuta perimetrale in gomma neoprenica premontata.	€/cadauno	286,31
		EURO DUECENTOOTTANTASEI/31		

N.E.P.	Codice Art.	DESCRIZIONE	Unità Misura	Prezzo Unit
		Oneri Sicurezza		
35	23.1.1.16	Protezione di apertura verso il vuoto mediante la formazione di parapetto dell'altezza minima di m 1,00, costituito da due correnti di tavole dello spessore di 2,5 cm e tavola ferma piede ancorati su montanti di legno o metallo posti ad interasse minimo di m 1,20 convenientemente fissati al piede, compresi tutti i materiali occorrenti, il montaggio e lo smontaggio a fine lavoro. Valutato.	€/metro	9,60
		EURO NOVE/60		
36	23.1.1.15	Schermatura di ponteggi e castelletti, con stuoie o reti di qualsiasi natura fornita e posta in opera con ogni onere e magistero, misurata per ogni m2 di faccia vista. Valutata per tutta la durata dei lavori e compresa la manutenzione ed eventuale sostituzione.	€/metro quadrato	2,72
		EURO DUE/72		
37	23.1.3.4	Recinzione provvisoria modulare da cantiere alta cm 200, realizzata in pannelli con tamponatura in rete elettrosaldata zincata a maglia rettangolare fissata perimetralmente ad un telaio in profilato metallico anch'esso zincato e sostenuti al piede da elementi prefabbricati in calcestruzzo a colore naturale o plastificato, ancorato alla pavimentazione esistente mediante tasselli e/o monconi inclusi nel prezzo. Nel prezzo sono incidenza % manodopera altresì comprese eventuali controventature, il montaggio ed il successivo smontaggio. Valutata al metro quadrato per tutta la durata dei lavori.	€/metro quadrato	14,90
		EURO QUATTORDICI/90		
38	23.1.1.3	Smontaggio ad opera ultimata di ponteggio di cui alla voce 23.1.1.1, compreso il carico in cantiere, il trasporto e lo scarico al deposito: - per ogni m2 di ponteggio in opera misurato dalla base.	€/metro quadrato	3,25
		EURO TRE/25		
39	23.1.1.2	Nolo, manutenzione e controllo di ponteggio in elementi portanti metallici (sistema a telaio), realizzato per interventi ad altezze superiori a m 3,50, costituito in opera compreso i pianali in legno o metallo, le tavole ferma piede, i parapetti, le scale interne di collegamento tra pianale e pianale, gli ancoraggi affinché il ponteggio sia efficacemente assicurato al manufatto almeno in corrispondenza ad ogni due piani dello stesso e ad ogni due montanti, con disposizione di ancoraggio a rombo, compreso la segnaletica, il controllo della stabilità, la manutenzione ed ogni altro onere e magistero per dare la struttura installata nel rispetto della normativa di sicurezza vigente, escluso l'illuminazione: per ogni m2 di ponteggio in opera misurato dalla base e per ciascuno dei successivi mesi o frazione di mese non inferiore a 25 giorni, dopo i primi 30 giorni al m2.	€/metro quadrato	1,02
		EURO UNO/02		

N.E.P.	Codice Art.	DESCRIZIONE	Unità Misura	Prezzo Unit
		<p>Voci Finite senza Analisi</p> <p>Fornitura e collocazione di lastre di marmo di ottima qualità dello spessore di 2 cm, con superfici a coste in vista levigate, poste in opera con malta bastarda su superfici orizzontali e verticali escluse le pavimentazioni, comprese zanche di ancoraggio, la pulitura ed ogni altro onere e magistero per dare l'opera completa a perfetta regola d'arte:</p> <p>- per le province di AG-CL-CT-EN-ME-PA-RG-SR : Botticino, travertino e simili.</p> <p style="text-align: right;">EURO NOVANTASEI/50</p>	€/metro quadrato	96,50

N.E.P.	Codice Art.	DESCRIZIONE	Unità Misura	Prezzo Unit
Voci Finite senza Analisi				
42	21.1.11	Rimozione di intonaco interno od esterno, di spessore non superiore a 3 cm, eseguito con qualsiasi mezzo, compreso l'onere del carico del materiale di risulta sul cassone di raccolta, escluso il trasporto a rifiuto.	EURO DIECI/50 €/metro quadrato	10,50
43	21.3.1.1	Risanamento di strutture intelaiate in cemento armato per ricostituzione della malta copri ferro con conservazione della sezione originaria mediante:asportazione della parte degradata del calcestruzzo con i contorni dell'intervento tagliati verticalmente e per una profondità che consenta un riporto di malta di almeno 1 cm di spessore; irruvidimento della superficie dell'intervento, anche mediante bocciardatrice o altri mezzi idonei, per la creazione di asperità di circa 5 mm; asportazione della ruggine dell'armatura e successivo trattamento della stessa con malta passivante; energica spazzolatura per la pulizia della superficie d'intervento e rifacimento del copri ferro con malta tixotropica antiritiro, avendo cura di realizzare un copri ferro di almeno 2 cm. per ogni m2 d'intervento e per i primi 2 cm di spessore.	EURO CENTOTRE/90 €/metro quadrato	103,90
44	21.3.1.2	Risanamento di strutture intelaiate in cemento armato per ricostituzione della malta copri ferro con conservazione della sezione originaria mediante:asportazione della parte degradata del calcestruzzo con i contorni dell'intervento tagliati verticalmente e per una profondità che consenta un riporto di malta di almeno 1 cm di spessore; irruvidimento della superficie dell'intervento, anche mediante bocciardatrice o altri mezzi idonei, per la creazione di asperità di circa 5 mm; asportazione della ruggine dell'armatura e successivo trattamento della stessa con malta passivante; energica spazzolatura per la pulizia della superficie d'intervento e rifacimento del copri ferro con malta tixotropica antiritiro, avendo cura di realizzare un copri ferro di almeno 2 cm. per ogni m2 d'intervento e per ogni cm successivo ai primi 2.	EURO QUARANTAUNO/90 €/metro quadrato	41,90
45	9.1.7	Intonaco civile per esterni dello spessore complessivo non superiore a 2,5 cm, costituito da un primo strato di rinzafo e da un secondo strato sestato e traversato con malta bastarda additivata con idrofugo, dosata con 150 ÷ 200 kg. di cemento e 200 kg di calce grassa per ogni metro cubo di sabbia, il tutto dato su pareti verticali od orizzontali, compreso l'onere per spigoli e angoli, ed ogni altro onere e magistero per dare il lavoro finito a perfetta regola d'arte.	EURO VENTiquATTRO/90 €/metro quadrato	24,90
46	1.1.6.1	Scavo a sezione obbligata, per qualsiasi finalità, per lavori da eseguirsi in ambito urbano, eseguito con mezzo meccanico fino alla profondità di 2,00 m dal piano di sbancamento o, in mancanza di questo dall'orlo medio del cavo, eseguito a sezione uniforme, a gradoni, anche in presenza di acqua con tirante non superiore a 20 cm, alberi e ceppaie di dimensioni inferiori a quelle delle voci 1.6.1 e 1.6.2, escluse le armature di qualsiasi tipo anche a cassa chiusa, occorrenti per le pareti, compresi il paleggio, il sollevamento, il carico, il trasporto delle materie nell'ambito del cantiere fino alla distanza di 1000 m o l'accatastamento delle materie riutilizzabili lungo il bordo del cavo, gli aggotamenti, la regolarizzazione delle pareti e del fondo eseguita con qualsiasi mezzo, compreso l'onere per il prelievo dei campioni (da effettuarsi in contraddittorio tra la D.L. e l'Impresa), il confezionamento dei cubetti questo da compensarsi a parte con il relativo prezzo (capitolo 20), da sottoporre alle prove di schiacciamento ed ogni altro onere per dare l'opera completa a perfetta regola d'arte. Sono esclusi gli accertamenti e le verifiche tecniche obbligatorie previsti dal C.S.A. che, ai sensi del comma 7 dell'art. 15 del D.M. n. 145 del 19/04/2000, sono a carico dell'Amministrazione. in terreni costituiti da limi, argille, sabbie, ghiaie, detriti e alluvioni anche contenenti elementi lapidei di qualsiasi resistenza e di volume non superiore a 0,5 m3, sabbie e ghiaie anche debolmente cementate e rocce lapidee fessurate, di qualsiasi resistenza con superfici di discontinuità poste a distanza media l'una dall'altra fino a 30 cm attaccabili da idoneo mezzo di escavazione di adeguata potenza non inferiore ai 45 kW.		

N.E.P.	Codice Art.	DESCRIZIONE	Unità Misura	Prezzo Unit
		EURO NOVE/55	€/metro cubo	9,55
47	21.1.26	<p>Trasporto alle pubbliche discariche del comune in cui si eseguono i lavori o nella discarica del comprensorio di cui fa parte il comune medesimo o su aree autorizzate al conferimento, di sfabbricidi classificabili non inquinanti provenienti da lavori eseguiti all'interno del perimetro del centro edificato, per mezzo di autocarri a cassone scarrabile, compreso il nolo del cassone, esclusi gli oneri di conferimento a discarica.</p> <p>- per ogni m3 di materiale trasportato misurato sul mezzo.</p>		
		EURO VENTQUATTRO/70	€/metro cubo	24,70
48	9.1.9.1	<p>Strato di finitura per esterni su superfici già intonacate con tonachina tipo Li Vigni Terranova e simili, dato su pareti verticali od orizzontali, compreso l'onere per spigoli e angoli, ed ogni altro onere e magistero per dare il lavoro finito a perfetta regola d'arte.</p> <p>nei colori bianco e tenui;</p>		
		EURO DICIANNOVE/00	€/metro quadrato	19,00
49	11.2.1	<p>Tinteggiatura per esterni con pittura a base di silicati di potassio, di elevata permeabilità al vapore acqueo e resistenza agli agenti atmosferici, a superficie opaca. Data in opera su superfici orizzontali o verticali, rette o curve, applicata a pennello o a rullo in due mani, previa pulitura, spolveratura e successivo trattamento delle superfici con idoneo fondo isolante e quanto altro occorre per dare il lavoro compiuto a perfetta regola d'arte</p>		
		EURO UNDICI/10	€/metro quadrato	11,10
50	21.3.3	<p>Sigillatura di lesioni non passanti in strutture di cemento armato mediante impiego di malta adesiva epossidica, previa spicconatura di intonaco, spazzolatura della superficie da trattare, taglio a punta di diamante, pulitura a pressione e lavaggio delle parti scoperte.</p> <p>- per ogni cm di lesione.</p>		
		EURO UNO/15	€/centimetro	1,15
51	21.1.7	<p>Dismissione di lastre di marmo per pavimentazioni, soglie, davanzali, pedate ed alzate di gradini e simili, compresi la rimozione dell'eventuale sottostrato di collante e/o di malta di allettamento fino ad uno spessore di cm 2, nonché l'onere per il carico del materiale di risulta sul cassone di raccolta, escluso il trasporto a rifiuto.</p>		
		EURO DICIASSETTE/30	€/metro quadrato	17,30

N.E.P.	Codice Art.	DESCRIZIONE	Unità Misura	Prezzo Unit
52	AN.33	Voci Finite con Analisi Fornitura e collocazione di porte tagliafuoco di luce minima netta 124x197 a due ante, per classe di fuoco REI 120 omologate secondo le norme del Ministero degli Interni complete di telaio perimetrale a Z continuo, chiusura automatica con dispositivo regolabile del tipo reversibile, complete di normali accessori ad esclusione dei maniglioni; compreso le opere murarie, il trasporto ed ogni altro onere e magistero per dare l'opera finita a regola d'arte. EURO TRECENTODUE/58	€/metro quadrato	302,58

N.E.P.	Codice Art.	DESCRIZIONE	Unità Misura	Prezzo Unit
		<p>Voci Finite senza Analisi</p> <p>53 14.1.3.1 Punto di comando per punto luce semplice, interrotto, deviato, a pulsante, realizzato con linea in tubazione sottotraccia a partire dalla cassetta di derivazione del locale, questa inclusa, in tubi di materiale termoplastico autoestinguente del tipo pieghevole del diametro esterno pari a mm 20; cassetta di derivazione ad incasso di dimensioni adeguate e completa di coperchio in materiale termoplastico autoestinguente, fili conduttori in rame con rivestimento termoplastico tipo N07V-K, apparecchio di comando di serie civile modulare completo di supporto, copri foro, placca in materiale termoplastico di colore a scelta della D.L. (tra almeno 5 colori), montato entro scatola rettangolare ad incasso per tre moduli di serie civile. Compresa le tracce ed il loro successivo ricoprimento con malta cementizia, la morsetteria, i collegamenti elettrici, la minuteria ed ogni altro onere.</p> <p>Conduttori sezione 1,5 mm²</p> <p style="text-align: right;">EURO TRENTATRE/50</p>	€/cadauno	33,50

N.E.P.	Codice Art.	DESCRIZIONE	Unità Misura	Prezzo Unit
54	AN.34	Voci Finite con Analisi Ripristino cancello laterale di ingresso veicoli, comprese nella lavorazione: opere murarie, innesti di profilati in ferro, ripristino sistema automatizzato e allacci elettrici, verniciatura con mano di antiruggine e due mani di colore a smalto. Il tutto per dare l'opera finita e funzionante. EURO DUEMILACINQUECENTOQUARANTADUE/58	€/a corpo	2.542,58

N.E.P.	Codice Art.	DESCRIZIONE	Unità Misura	Prezzo Unit
		Voci Finite senza Analisi		
55	6.2.15.2	<p>Fornitura e collocazione di orlatura retta o curva in conglomerato cementizio vibrocompresso, di classe C 20/25, con elementi di diversa sezione, con fronte sub verticale, spigolo superiore esterno smussato con curvatura di raggio non inferiore a 2 cm e con finitura della faccia superiore antiscivolo rigata conforme alle norme UNI EN 1340 : 2004; in opera a regola d'arte su fondazione in conglomerato cementizio, da compensarsi a parte. per elementi di formato 16x12 cm.</p>	€/metro	34,30
		EURO TRENTAQUATTRO/30		
56	3.1.1.2	<p>Conglomerato cementizio per strutture non armate o debolmente armate, compreso la preparazione dei cubetti, il conferimento in laboratorio per le prove dei materiali (queste ultime a carico dell'Amministrazione), la vibratura dei getti, la lisciatura delle facce apparenti con malta di cemento puro ed ogni altro onere occorrente per dare il conglomerato in sito ed il lavoro eseguito a perfetta regola d'arte, esclusa l'eventuale aggiunta di altri additivi, da computarsi ove necessari ed escluse le casseforme e le barre di armatura. per opere in fondazione con C 12/15.</p>	€/metro cubo	124,00
		EURO CENTOVENTIQUATTRO/00		

N.E.P.	Codice Art.	DESCRIZIONE	Unità Misura	Prezzo Unit
57	AN.42	Voci Finite con Analisi Rimozione di tubazioni in acciaio a soffitto, compresi il carico del materiale di risulta sul cassone di raccolta, il ripristino dell'intradosso del solaio, escluso il trasporto a rifiuto. EURO OTTOCENTOUNDICI/80	€/a corpo	811,80

N.E.P.	Codice Art.	DESCRIZIONE	Unità Misura	Prezzo Unit
58	7.1.1	Voci Finite senza Analisi Fornitura di opere in ferro in profilati scatolari di qualsiasi sezione e forma, composti a semplice disegno geometrico, completi di ogni accessorio, cerniere, zanche, ecc. comprese le saldature e relative molature, tagli, sfridi ed ogni altro onere. EURO TRE/47	€/chilogrammo	3,47

N.E.P.	Codice Art.	DESCRIZIONE	Unità Misura	Prezzo Unit
59	AN.43	Voci Finite con Analisi Fornitura e posa in opera di pannello a soffitto con funzione fonoassorbente 1200x40 mm con struttura di sospensione. EURO DUECENTOESSANTAOTTO/76	€/cadauno	268,76

N.E.P.	Codice Art.	DESCRIZIONE	Unità Misura	Prezzo Unit
Voci Finite senza Analisi				
60	13.9.6.4	<p>Fornitura, trasporto e posa in opera di pozzetto prefabbricato modulare per fognatura, per acque bianche, in calcestruzzo vibrato realizzato secondo norme UNI EN 1917:2004 e provvisto di marcatura CE, con luce utile di 800, 1200, 1500 mm, con classe di resistenza 50 kN, rivestito nel fondo con vasca in PRFV, o PE, PP, o in poliuretano rinforzato, provvisto di canale di scorrimento atto a garantire la continuità idraulica e l'assenza di fenomeni di accumulo, compreso di manicotti di innesto per tubi in PE, PRFV, CLS, GRES, PVC, predisposti alle angolazioni necessarie e dotati di guarnizione di tenuta a norma UNI EN 681, in grado di garantire una tenuta idraulica di 0,5 bar, con sopralzi di diversa altezza, in grado di garantire una tenuta idraulica di 0,3 bar, con inseriti pioli antiscivolo a norma UNI EN 13101, elemento di copertura idoneo al transito di mezzi pesanti con classe di resistenza verticale 150 kN, eventuale elemento raggiungi quota, fornito e posto in opera, previa verifica di progetto secondo la classe di resistenza determinata in funzione della profondità. Sono comprese le prove previste dalla normativa vigente e tutti gli oneri per dare il lavoro finito a perfetta regola d'arte con la sola esclusione degli oneri dello scavo, il rinfiacco ed il ricoprimento da compensarsi a parte.</p> <p>- Elemento di fondo : DN 800 mm, innesto linea/salto DN400 mm</p> <p style="text-align: right;">EURO OTTOCENTOQUARANTAOTTO/00</p>	€/cadauno	848,00
61	14.5.10.9	<p>Fornitura e posa in opera di proiettore IP65, realizzata con corpo in alluminio presso fuso, con alettature di raffreddamento, verniciato con polvere poliestere resistente alla corrosione, completo di staffa zincata e verniciata, riflettore in alluminio ossidato e brillantato, diffusore in vetro temperato sp. 5 mm resistente agli shock termici, idoneo anche per installazione su superfici normalmente infiammabili. Apparecchio provvisto di Marchio CE e di qualità IMQ o equivalente. In opera completo di lampada, degli allacciamenti elettrici, gli accessori di fissaggio, del puntamento, ed ogni altro onere e magistero per dare l'opera finita a perfetta regola d'arte.</p> <p>Con lampada SAP -TS 400 W</p> <p style="text-align: right;">EURO DUECENTODODICI/00</p>	€/cadauno	212,00
62	11.1.4	<p>Tinteggiatura per interni con pittura traspirante a base di resine sintetiche in emulsione acquosa, pigmenti selezionati, esente da solventi. Data in opera su superfici orizzontali o verticali, rette o curve, applicata a pennello o a rullo in due mani, previa pulitura, spolveratura e successivo trattamento delle superfici con idoneo fondo isolante e quanto altro occorre per dare il lavoro compiuto a perfetta regola d'arte</p> <p style="text-align: right;">EURO CINQUE/14</p>	€/metro quadrato	5,14

N.E.P.	Codice Art.	DESCRIZIONE	Unità Misura	Prezzo Unit
Voci Finite con Analisi				
63	AN.35	<p>Fornitura e posa in opera di tende oscuranti al 100% in tessuto Trevira CS 100% poliestere ignifugo Classe 1 di gr.150 circa al mq. con increspatura del 10% e binario in alluminio verniciato, a carrello con tiraggio a mano.</p> <p style="text-align: right;">EURO SESSANTASEI/02</p>	€/metro quadrato	66,02
64	AN.39	<p>Rivestimento impermeabile previa pulizia della superficie e fornitura e posa di banda coprifilo elasticizzata in non-tessuto con rinforzo centrale in gomma (copolimero elastomerico), avente permeabilità nulla sino ad 1 atm di pressione idraulica, resistenza rottura > 267 N/5 cm, allungamento a rottura > 20% e temperature di esercizio da - 30 °C a +60 °C. I nastri coprifilo dovranno essere posati con continuità, incollandoli tra loro mediante impiego di mastice adesivo a base di polimeri tipo superbond e sulle superfici di posa con prodotto impermeabilizzante cementizio elastico e ricoperti dallo stesso per tutta la superficie superiore lasciando libera la parte centrale inferiore a contatto con la struttura. Fornitura e posa in opera di guaina cementizia impermeabile bicomponente con caratteristiche di elasticità avente permeabilità nulla sino alla pressione di 1 atm, temperature di esercizio compresa tra - 10 °C e + 60 °C, adesione al supporto (UNI EN 1542) > di 0,4 N/mm² o superiori caratteristiche. Il prodotto dovrà essere applicato a spatola sulle superfici in maniera uniforme per lo spessore di 1 mm. Immediatamente, a materiale ancora fresco, si stenderà su di esso una membrana microporosa idrorepellente elasticizzata avente a rottura resistenza > 0,6 kN/m ed allungamento > 40% o prodotto con pari o superiori caratteristiche. Dopo un periodo sufficiente a permettere la presa del primo, sarà applicato in maniera uniforme un secondo strato di 1 mm avendo cura di ricoprire uniformemente la membrana. Il sistema impermeabilizzante dovrà essere certificato ETA 11/0362 rilasciato da ITC-CNR poichè dovrà soddisfare i requisiti previsti dal ETAg 005 parte I e parte 8 per i kit impermeabilizzanti per copertura piane. A maturazione avvenuta una capacità delle lesioni postume (crack bridging ability) pari a 1,5 mm (-10 °C UNI EN 14891). Il tutto compreso ogni onere, accessorio e magistero per dare l'opera a perfetta regola d'arte.</p> <p style="text-align: right;">EURO TRENTASETTE/38</p>	€/metro quadrato	37,38

N.E.P.	Codice Art.	DESCRIZIONE	Unità Misura	Prezzo Unit
65	21.1.2.1	Voci Finite senza Analisi Demolizione di calcestruzzo di cemento non armato di qualsiasi forma e/o spessore, compreso il carico del materiale di risulta sul cassone di raccolta, escluso il trasporto a rifiuto. eseguito con mezzo meccanico. EURO TRECENTONOVANTA/20	€/metro cubo	390,20

N.E.P.	Codice Art.	DESCRIZIONE	Unità Misura	Prezzo Unit
Voci Finite con Analisi				
66	AV.11	Jacaranda- Fornitura e piantumazione di albero tipo Jacaranda mimosifolia, di altezza minima 3 metri, fornito con apparato radicale in vaso o sacco juta, compresi eventuali tutori in legno, compreso scavo, a mano o con mini escavatore, di dimensioni opportune (100 x100 x80cm); compreso fornitura e riempimento scavo con terra vegetale con torba e concimazione; compreso trasporto a discarica del terreno o di materiali di risulta; compreso potatura di regolarizzazione e innaffiatura; compreso imballo, trasporto, scarico e ogni altro accessorio per dare l'opera finita a regola d'arte.	€/cadauno	243,87
		EURO DUECENTOQUARANTATRE/87		
67	AN.46	Fornitura in opera di trabattello dim.1.80*1.20*6.00 circa, completo di ruote, controventi, scalette, pianali, parapetti ed ogni altro accessorio necessario ai fini della sicurezza.	€/cadauno	1.200,00
		EURO MILLEDUECENTO/00		
68	AN.44	Martello demolitore	€/ora	43,75
		EURO QUARANTATRE/75		
69	AM.02	Fornitura di presa 16A	€/cadauno	4,90
		EURO QUATTRO/90		
70	AM.03	Fornitura interruttore 16A	€/cadauno	1,90
		EURO UNO/90		

N.E.P.	Codice Art.	DESCRIZIONE	Unità Misura	Prezzo Unit
		Voci Finite con Analisi		
72	AM.05	Rubinetti lavabo wc EURO VENTI/00	€/cadauno	20,00
73	AM.06	Tubo rame coibentato diam 14 mm EURO CINQUE/25	€/metro	5,25
74	AM.13	Fornitura in opera di poltroncine per auditorium con sedile schienale indipendenti. La struttura portante del sedile è in multistrato di faggio spessore minimo mm.11 con imbottitura in poliuretano espanso sagomato di densità almeno 30 Kg/mc e spessore di almeno 40 mm , copertura dello schienale in materiale plastico antiurto e antigraffio,. Struttura interna in acciaio zincato con copertura in polipropilene nero. Permette la regolazione dello schienale in profondità con blocco in più posizioni. Braccioli in polipropilene stampato e rinforzato. Rivestimento del sedile e dello schienale nei colori e materiali a scelta del D.L. EURO OTTANTASETTE/51	€/cadauno	87,51
75	AM.08	Pezzi speciali tubo EURO UNO/30	€/cadauno	1,30
76	AM.12	Doghe per controsoffitto in lamiera verniciata EURO UNO/88	€/metro	1,88
77	AM.09	Profilati in acciaio zincato EURO QUATTRO/40	€/chilogrammo	4,40
78	AM.10	Malta bastarda EURO CENTOVENTICINQUE/00	€/metro cubo	125,00
79	AM.11	Accessori infissi EURO TRE/75	€/cadauno	3,75

N.E.P.	Codice Art.	DESCRIZIONE	Unità Misura	Prezzo Unit
80	21.1.17	Voci Finite senza Analisi Rimozione di infissi interni od esterni di ogni specie, inclusi mostre, succieli, telai, ecc., compresi il carico del materiale di risulta sul cassone di raccolta, esclusi il trasporto a rifiuto ed eventuali opere di ripristino connesse. EURO QUATTORDICI/20	€/metro quadrato	14,20

N.E.P.	Codice Art.	DESCRIZIONE	Unità Misura	Prezzo Unit
81	AM.07	Voci Finite con Analisi Raccordi tubo	€/cadauno	3,75
		EURO TRE/75		

N.E.P.	Codice Art.	DESCRIZIONE	Unità Misura	Prezzo Unit
		Voci Finite senza Analisi		
82	3.1.1.1	<p>Conglomerato cementizio per strutture non armate o debolmente armate, compreso la preparazione dei cubetti, il conferimento in laboratorio per le prove dei materiali (queste ultime a carico dell'Amministrazione), la vibratura dei getti, la lisciatura delle facce apparenti con malta di cemento puro ed ogni altro onere occorrente per dare il conglomerato in sito ed il lavoro eseguito a perfetta regola d'arte, esclusa l'eventuale aggiunta di altri additivi, da computarsi ove necessari ed escluse le casseforme e le barre di armatura.</p> <p>per opere in fondazione con C 8/10.</p> <p style="text-align: right;">EURO CENTOQUINDICI/20</p>	€/metro cubo	115,20
83	1.1.9	<p>Scavo a sezione obbligata eseguito a mano, all'esterno di edifici, in terre di qualsiasi natura e consistenza, asciutte o bagnate, con tirante non superiore a 20 cm, esclusa la roccia da martellone e da mina, fino ad una profondità di 2 m dal piano di inizio dello scavo, compresi eventuali trovanti o relitti di muratura di volume non superiore a 0,50 m3 cadauno, escluse le puntellature e le sbadacchiature occorrenti, compreso l'innalzamento delle materie a bordo scavo, escluso lo scarriolamento; compreso altresì l'onere per il prelievo dei campioni (da effettuarsi in contraddittorio tra la D.L. e l'impresa). Sono esclusi gli accertamenti e le verifiche tecniche obbligatorie previsti dal C.S.A. che, ai sensi del comma 7 dell'art. 15 del D.M. n. 145 del 19/04/2000, sono a carico dell'Amministrazione.</p> <p style="text-align: right;">EURO CENTOQUARANTASEI/70</p>	€/metro cubo	146,70

N.E.P.	Codice Art.	DESCRIZIONE	Unità Misura	Prezzo Unit
84	AN.38	<p>Voci Finite con Analisi</p> <p>Realizzazione di nuovo imbocco per pluviale con collocazione di bicchiere completo di tubo in PVC e di collare in bitume, previa dismissione dell'esistente, smaltimento del materiale di risulta proveniente dalle dismissioni e ripristino delle zone demolite, collocazione di mattoni e sigillatura con malta cementizia ed ogni altro onere e magistero per dare l'opera finita a perfetta regola d'arte.</p> <p style="text-align: right;">EURO CINQUANTAUNO/13</p>	€/cadauno	51,13

N.E.P.	Codice Art.	DESCRIZIONE	Unità Misura	Prezzo Unit
85	6.2.6	Voci Finite senza Analisi Pavimentazione di marciapiedi in battuto cementizio dello spessore complessivo di 10 cm, di cui 8,5 cm di conglomerato cementizio di classe C 8/10 e 1,5 cm di malta cementizia dosata a 400 kg di cemento, compresi ogni onere per la regolarizzazione del piano di posa, la lisciatura con cemento in polvere, la rigatura, la bocciardatura ed ogni altro onere per dare il lavoro finito a perfetta regola d'arte. EURO VENTISEI/70	€/metro quadrato	26,70

N.E.P.	Codice Art.	DESCRIZIONE	Unità Misura	Prezzo Unit
		Oneri Sicurezza		
86	23.1.1.10	<p>Ponteggio mobile per altezze non superiori a 7,00 m, realizzato con elementi tubolari metallici e provvisto di ruote, di tavole ferma piedi, di parapetti, di scale interne di collegamento tra pianale e pianale, compreso il primo piazzamento, la manutenzione ed ogni altro onere e magistero per dare la struttura installata nel rispetto della normativa di sicurezza vigente. il ponteggio mobile sarà utilizzato solo all'interno, per opere di ristrutturazione, restauro ecc., nel caso in cui la superficie di scorrimento risulta piana e liscia tale da consentirne agevolmente lo spostamento: - per ogni m3 e per tutta la durata dei lavori al m3.</p> <p style="text-align: right;">EURO QUATTORDICI/90</p>	€/metro cubo	14,90
87	23.1.1.11	<p>Per ogni spostamento, pari alla dimensione longitudinale del ponteggio, successivo al primo piazzamento, dello stesso, di cui alla voce 23.1.1.10</p> <p style="text-align: right;">EURO UNDICI/10</p>	€/cadauno	11,10

N.E.P.	Codice Art.	DESCRIZIONE	Unità Misura	Prezzo Unit
88	21.1.8	Voci Finite senza Analisi Compenso addizionale al prezzo di cui all'articolo 21.1.7 per la scelta, pulitura ed il deposito delle lastre riutilizzabili. - per ogni m2 di lastre di marmo riutilizzabili. EURO QUATTORDICI/10	€/metro quadrato	14,10

N.E.P.	Codice Art.	DESCRIZIONE	Unità Misura	Prezzo Unit
89	AN.40	Voci Finite con Analisi Posa in opera di lastre di marmo provenienti dalla dismissione poste in opera con malta bastarda EURO TRENTAOTTO/13	€/metro quadrato	38,13

N.E.P.	Codice Art.	DESCRIZIONE	Unità Misura	Prezzo Unit
Voci Finite senza Analisi				
90	7.1.3	Posa in opera di opere in ferro di cui agli artt. 7.1.1 e 7.1.2 per cancelli, ringhiere, parapetti, serramenti, mensole, zanche, cravatte ed opere similari, a qualsiasi altezza o profondità comprese opere provvisoriale occorrenti, opere murarie, la stesa di antiruggine nelle parti da murare e quanto altro occorre per dare il lavoro completo a perfetta regola d'arte. EURO DUE/59	€/chilogrammo	2,59
91	21.1.3.2	Demolizione di calcestruzzo di cemento armato, compresi il taglio dei ferri e il carico del materiale di risulta sul cassone di raccolta, escluso il trasporto a rifiuto. eseguito a mano o con utensile elettromeccanico. EURO SEICENTOQUARANTASEI/20	€/metro cubo	646,20

N.E.P.	Codice Art.	DESCRIZIONE	Unità Misura	Prezzo Unit
		Voci Finite con Analisi		
92	AN.26	Rimozione di recinzione in rete metallica EURO DUE/70	€/metro quadrato	2,70
93	AN.29	Fornitura e posa in opera di sistema di "drenaggio orizzontale" realizzato con geocomposito planare (geodreno) con struttura a canali paralleli da installare al di sotto del manto in erba sintetica. EURO DIECI/00	€/metro quadrato	10,00
94	AN.31	Fornitura in opera di palco costituito da una struttura di sostegno in acciaio zincato e piano di calpestio in legno di rovere o altra essenza a scelta della D.L. con un minimo di 19 strati, ignifugo c11 e antisdrucchiolo dello spessore di almeno cm 4 avente le caratteristiche, dimensioni e la forma riportata negli allegati grafici. La struttura realizzata con montanti, travi e arcarecci in profilati scatolari di idonee dimensioni, sarà coperta di sopra con il piano di calpestio e lateralmente da pannelli lignei delle stesse essenze utilizzate per il calpestio e spessore di almeno cm 2. Per la realizzazione della struttura di sostegno del palco, di parapetti laterali, sempre in acciaio zincato e verniciato a colori a scelta della D.L, sono comprese le saldature, tagli, molature, bulloni ed ogni altro accessorio da realizzarsi secondo la regola dell'arte. Il Palco ha una portata di kg 600/mq certificata da verifica statica secondo le normative vigenti. Il tutto compreso ogni onere, accessorio e magistero per dare l'opera finita a perfetta regola d'arte. EURO TREDICIMILADUECENTOTRENTAOTTO/00	€/a corpo	13.238,00
95	AN.36	Fornitura e posa in opera di fascia paracolpi in legno altezza cm 15.... EURO SEI/90	€/metro	6,90

N.E.P.	Codice Art.	DESCRIZIONE	Unità Misura	Prezzo Unit
		<p>Voci Finite senza Analisi</p> <p>Fornitura e posa in opera di tubazioni in PVC-U atossico per acqua potabile e liquidi alimentari prodotti secondo norma UNI EN 1452-2 serie PN 16, con giunzioni a bicchiere e guarnizione elastomerica a labbro, rispondenti alle prescrizioni igienico-sanitarie del DM 06/04/2004 n.ro 174 del Ministero della Salute. Le tubazioni riporteranno la marcatura prevista dalle citate norme ed in particolare, la serie corrispondente alla pressione massima di esercizio PN 16 espressa in bar, il marchio di qualità rilasciato da Ente di Certificazione accreditato secondo UNI-CEI-EN 45011, compresi: i tagli e gli sfridi, l'esecuzione delle prove idrauliche, il lavaggio e la disinfezione ed ogni altro onere e magistero per dare l'opera completa a perfetta regola d'arte escluso la formazione del letto di posa e del rinfiacco con materiale idoneo da compensarsi a parte.</p> <p>D esterno 63 mm.</p>	<p>EURO UNDICI/30</p> <p>€/metro</p>	<p>11,30</p>

N.E.P.	Codice Art.	DESCRIZIONE	Unità Misura	Prezzo Unit
97	AN.37	Voci Finite con Analisi Asportazione di strato di pittura sintetica su pareti esterne	EURO CINQUE/42	€/metro quadrato
				5,42

N.E.P.	Codice Art.	DESCRIZIONE	Unità Misura	Prezzo Unit
		<p>Oneri Sicurezza</p> <p>98 23.1.1.1.2 Approntamento di ponteggio in elementi portanti metallici (sistema a telaio), compreso il nolo, manutenzione e controllo per i primi 30 giorni, realizzato per interventi ad altezze superiori a m 3,50, costituito in opera compreso il carico al deposito, il trasporto sul posto, lo scarico in cantiere, il montaggio, i pianali in legno o metallo, le tavole ferma piede, i parapetti, le scale interne di collegamento tra pianale e pianale, gli ancoraggi affinché il ponteggio sia efficacemente assicurato al manufatto almeno in corrispondenza ad ogni due piani dello stesso e ad ogni due montanti, con disposizione di ancoraggio a rombo, compreso la redazione del Pi.M.U.S., la segnaletica ed ogni altro onere e magistero per dare la struttura installata nel rispetto della normativa di sicurezza vigente, escluso l'illuminazione, i teli di protezione e le mantovane:</p> <p>munito dell'autorizzazione ministeriale di cui all'art. 131 e del progetto di cui all'art. 133 del D.Lgs. 81/2008, per ogni m2 di ponteggio in opera misurato dalla base e per i primi 30 giorni a decorrere dall'ultimazione del montaggio al m2.</p> <p style="text-align: right;">EURO OTTO/52</p>	€/metro quadrato	8,52

N.E.P.	Codice Art.	DESCRIZIONE	Unità Misura	Prezzo Unit	
Voci Finite con Analisi					
99	AN.22	Operaio comune 1 livello	EURO VENTISETTE/15	€/ora	27,15
100	AN.23	Operaio qualificato 2 livello	EURO TRENTA/14	€/ora	30,14
101	AN.24	Operaio specializzato 3 livello	EURO TRENTADUE/34	€/ora	32,34

N.E.P.	Codice Art.	DESCRIZIONE	Unità Misura	Prezzo Unit
Voci Finite senza Analisi				
102	14.5.2.3	<p>Fornitura e posa in opera di plafoniera stagna IP66, per fissaggio a soffitto o parete, realizzata con corpo in policarbonato infrangibile ed autoestinguento, stabilizzati ai raggi UV, diffusore in policarbonato trasparente con finitura esterna liscia, riflettore in acciaio zincato preverniciato con resina poliestere, equipaggiata con fusibile di protezione, pressa cavo e passacavo in gomma, guarnizione in poliuretano espanso antinvecchiamento, ganci di chiusura, idonea anche per installazione su superfici normalmente infiammabili. Apparecchio provvisto di Marchio CE e di qualità IMQ o equivalente. In opera completa di lampada fluorescente lineare FL dotata di reattore elettronico, degli allacciamenti elettrici, gli accessori di fissaggio ed ogni altro onere e magistero per dare l'opera finita a perfetta regola d'arte.</p> <p>Con lampada FL 1x58 W</p>	EURO SETTANTAUNO/30 €/cadauno	71,30
103	13.8	<p>Formazione del letto di posa, rinfiacco e ricoprimento delle tubazioni di qualsiasi genere e diametro, con materiale permeabile arido (sabbia o pietrisco minuto), proveniente da cava, con elementi di pezzatura non superiori a 30 mm, compresa la fornitura, lo spandimento e la sistemazione nel fondo del cavo del materiale ed il costipamento.</p>	EURO VENTIDUE/30 €/metro cubo	22,30
104	13.7.1.6	<p>Fornitura, trasporto e posa in opera di tubazioni per fognatura in PVC rigido costruite secondo le norme UNI-EN 1401 con sistema di giunzione a bicchiere e guarnizione di tenuta elastomerica conforme alle norme UNI-EN 681/1. Le tubazioni riporteranno la marcatura prevista dalle citate norme ed in particolare il codice d'installazione U o UD, la serie corrispondente alla rigidità SN 2 espressa in kN/m², il marchio di qualità rilasciato da Ente di Certificazione accreditato secondo UNI-CEI-EN 45011, compresi: i tagli e gli sfridi, l'esecuzione delle prove idrauliche, il lavaggio e la disinfezione ed ogni altro onere e magistero per dare l'opera completa a perfetta regola d'arte escluso la formazione del letto di posa e del rinfiacco con materiale idoneo da compensarsi a parte. D esterno 400 mm; interno 384,2 mm.</p>	EURO CINQUANTA/20 €/metro	50,20

N.E.P.	Codice Art.	DESCRIZIONE	Unità Misura	Prezzo Unit
105	AN.32	<p>Voci Finite con Analisi</p> <p>Fornitura e collocazione di cassetta di scarico in PVC a zaino con comando a doppio pulsante da 5 e 10 litri compreso il pezzo da incasso, i rosoni, l'attacco al pavimento con viti e bulloni cromati, le opere murarie, l'allacciamento al punto di adduzione d'acqua (fredda) e di scarico e ventilazione, già predisposti, e quanto altro occorrente per dare l'opera completa e funzionante a perfetta d'arte.</p> <p>EURO CENTODICIANNOVE/80</p>	€/cadauno	119,80

N.E.P.	Codice Art.	DESCRIZIONE	Unità Misura	Prezzo Unit
106	21.1.18	Voci Finite senza Analisi Rimozione di controsoffitto di qualsiasi natura e forma, esclusa la eventuale orditura di sostegno, compreso il carico del materiale di risulta sul cassone di raccolta, escluso il trasporto a rifiuto. EURO QUATTRO/26	€/metro quadrato	4,26

N.E.P.	Codice Art.	DESCRIZIONE	Unità Misura	Prezzo Unit
107	AN.05	Voci Finite con Analisi Smontaggio di persiane avvolgibili in materia plastica, compreso lo smontaggio del rullo e dell'avvolgitore e la smuratura dei supporti. Compreso l'onere per i tagli, tiro in basso, carico, trasporto ed accatastamento dei materiali di risulta fino a 50 m. EURO SETTE/60	€/metro quadrato	7,60

N.E.P.	Codice Art.	DESCRIZIONE	Unità Misura	Prezzo Unit
108	11.5.1	Voci Finite senza Analisi Verniciatura di cancellate, ringhiere e simili, con mano di antiruggine e due mani di colori ad olio o smalto. Data in opera su superfici orizzontali o verticali, rette o curve, applicata a pennello o a rullo in due mani, previa pulitura, scartavetratura delle superfici e quanto altro occorre per dare il lavoro compiuto a perfetta regola d'arte. EURO VENTIDUE/80	€/metro quadrato	22,80

N.E.P.	Codice Art.	DESCRIZIONE	Unità Misura	Prezzo Unit
		Voci Finite con Analisi		
109	AN.16	<p>Fornitura e posa in opera di persiana avvolgibile con stecche diritte in PVC pesante, di spessore da cm 1.4 a 1.5 distanziate e sovrapponibili fino a completa chiusura, collegate con ganci in acciaio cadmiato, compreso supporti, rullo, puleggia, arganello, carrucola di fissaggio, guide fisse ad U ed avvolgitore incassato di ferro, in opera compreso, ferramenta, l'assistenza, il trasporto, lo scarico dall'automezzo, l'accatastamento, il tiro in alto, l'avvicinamento al luogo di posa, la pulizia finale e quant'altro occorre per dare il lavoro finito in opera a perfetta regola d'arte.</p> <p style="text-align: right;">EURO QUARANTATRE/00</p>	€/metro quadrato	43,00
110	AN.19	<p>Ripristino portone di accesso retrostante comprese nella lavorazione: opere murarie, innesti di profilati in ferro e allacci elettrici per apriporta, verniciatura con mano di antiruggine e due mani di colore a smalto. Il tutto per dare l'opera finita a regola d'arte.</p> <p style="text-align: right;">EURO TREMILADICIASSETTE/34</p>	€/a corpo	3.017,34
111	AN.21	<p>Manutenzione aiuole e spazi verdi mediante asportazione erbe ed arbusti infestanti, la raccolta e il carico dei rifiuti su cassone scarrabile, lo scoticamento del terreno fino a cm15 di profondità negli spazi liberi, la regolarizzazione e risagomatura delle superfici.</p> <p style="text-align: right;">EURO DUE/10</p>	€/metro quadrato	2,10

N.E.P.	Codice Art.	DESCRIZIONE	Unità Misura	Prezzo Unit
Voci Finite senza Analisi				
112	12.3.4	<p>Fornitura e posa in opera di controsoffitto in cartongesso dello spessore di 10 mm, compresa la struttura in profili d'acciaio zincato dello spessore minimo di 6/10 di mm, fissato con viti zincate o fosfatate appositamente stuccate, i pendini di sospensione, la sigillatura dei giunti con garze a nastro e successiva rasatura degli stessi; e quanto altro necessario per dare il lavoro finito a regola d'arte.</p> <p style="text-align: right;">EURO TRENTASETTE/00</p>	€/metro quadrato	37,00
113	6.1.5.2	<p>Conglomerato bituminoso chiuso per strato di usura di pavimentazioni stradali in ambito extraurbano (strade di categoria A, B, C, D e F extraurbana del CdS), in ambito urbano (strade di categoria E e F urbana del CdS), confezionato a caldo in centrale con bitume puro (del tipo 50/70 o 70/100 con IP compreso tra -1,2 e + 1,2) e aggregato lapideo proveniente dalla frantumazione di rocce di qualsiasi natura petrografica, purché rispondente ai requisiti di accettazione riportati nella Tabella 6 Traffico Tipo M e P (extraurbana) e nella Tabella 6 Traffico Tipo L (urbana), della norma C.N.R.B.U. n.° 139/1992. La granulometria dell'aggregato lapideo deve rientrare nel fuso granulometrico per strati di usura previsto dal "Catalogo delle Pavimentazioni Stradali" CNR 1993. La percentuale di bitume sarà compresa all'incirca tra il 5,5</p> <p>- 6 %. In ogni caso il dosaggio in bitume e l'assortimento granulometrico ottimali devono essere determinati mediante metodo Marshall. Nel caso di studio Marshall la miscela ottimale dovrà presentare, le seguenti caratteristiche: stabilità non inferiore a 1000 kg, rigidità non inferiore a 300 kg/mm e vuoti residui sui campioni compresi tra 3 e 6 %. Il prezzo di applicazione prevede la preparazione della superficie di stesa, la predisposizione dei giunti di strisciata e lo spandimento di mano di ancoraggio con emulsione bituminosa cationica a rapida rottura (dosaggio di bitume residuo pari a 0,30-0,35 kg/m²), la stesa del conglomerato mediante vibrofinitrice, le cui dimensioni minime permettano interventi in strade di larghezza non inferiore a 3 m, ed il costipamento dello stesso con rullo tandem vibrante, fino a dare lo strato finito a perfetta regola d'arte, privo di sgranamenti e difetti visivi dovuti a segregazione degli inerti, ben regolare (scostamenti della superficie rispetto al regolo di 4 m inferiori a 1,0 cm in qualsiasi direzione per le strade extraurbane) (scostamenti della superficie rispetto al regolo di 4 m inferiori a 0,5 cm in qualsiasi direzione per le strade urbane). La densità in opera dovrà risultare non inferiore al 97% di quella determinata nello studio Marshall.</p> <p>per strade in ambito urbano</p> <p>- per ogni m² e per ogni cm di spessore.</p> <p style="text-align: right;">EURO DUE/07</p>	€/metro quadrato	2,07
114	1.1.7.1	<p>Scavo a sezione obbligata, eseguito sulle sedi stradali esistenti in ambito urbano, con mezzo meccanico, fino alla profondità di 2,00 m dal piano di sbancamento o, in mancanza di questo, dall'orlo medio del cavo, eseguito a sezione uniforme, a gradoni, anche in presenza di acqua con tirante non superiore a 20 cm, compreso e compensato nel prezzo l'onere per il rispetto di costruzioni sotterranee preesistenti da mantenere, condutture o cavi, escluse le armature di qualsiasi tipo, anche a cassa chiusa occorrenti per le pareti, compresi il paleggio e l'accatastamento delle materie lungo il bordo del cavo, gli aggotamenti, la regolarizzazione delle pareti e del fondo eseguito con qualsiasi mezzo, compreso l'onere per il prelievo dei campioni (da effettuarsi in contraddittorio tra la D.L. e l'Impresa), il confezionamento dei cubetti questo da compensarsi a parte con il relativo prezzo (capitolo 20), da sottoporre alle prove di schiacciamento ed ogni altro onere per dare l'opera completa a perfetta regola d'arte. Sono esclusi gli oneri per la formazione di recinzioni particolari da computarsi a parte, la riparazione di eventuali sottoservizi danneggiati senza incuria da parte dell'Impresa e certificati dalla Direzione Lavori nonché gli accertamenti e le verifiche tecniche obbligatorie previsti dal C.S.A. che, ai sensi del comma 7 dell'art. 15 del D.M. n. 145 del 19/04/2000, sono a carico dell'Amministrazione.</p> <p>in terreni costituiti da limi, argille, sabbie, ghiaie, detriti e alluvioni anche contenenti elementi lapidei di qualsiasi resistenza e di volume non superiore a 0,5 m³, sabbie e ghiaie anche debolmente cementate e rocce lapidee fessurate,</p>		

N.E.P.	Codice Art.	DESCRIZIONE	Unità Misura	Prezzo Unit
		di qualsiasi resistenza con superfici di discontinuità poste a distanza media l'una dall'altra fino a 30 cm attaccabili da idoneo mezzo di escavazione di adeguata potenza non inferiore ai 45 kW.	€/metro cubo	10,33
		EURO DIECI/33		

N.E.P.	Codice Art.	DESCRIZIONE	Unità Misura	Prezzo Unit
115	AN.20	<p>Voci Finite con Analisi</p> <p>Preparazione del sottofondo per la pavimentazione esterna in malta cementizia mediante eliminazione erbe infestanti e riparazione e regolarizzazione con eventuale scarificazione fino ad ottenere una superficie idonea per il successivo strato di malta cementizia colorata per dare l'opera completa a perfetta regola d'arte.</p> <p>EURO SETTE/70</p> <p>li 14/10/2014</p> <p>IL PROGETTISTA</p>	€/metro quadrato	7,70